

Delårsrapport

Januari-augusti med helårsprognos 2017

Innehåll

Inledning

Femårsöversikt, kommunen	3
Sammanfattning och kommentar	4-6

Förvaltningsberättelse

Omvärldsanalys	7-8
Måluppföljning	9-27
Personal	28-38
Finansiell analys	39-43
Framtidsbedömning	44
Drift- och investeringsredovisning	45-54
Resultaträkning	48
Balansräkning	49
Finansieringsanalys	50
Noter till resultat- och balansräkning	51-54
Redovisningsprinciper	55

Verksamhetsberättelser

Bilaga: Nämndernas verksamhetsberättelser inklusive målredovisningar.

Inledning

Femårsöversikt

	2013	2014	2015	2016	2016-08-31	2017-08-31
Allmänt						
Antal invånare	6 879	6 925	6 943	7 063	6 969	7 051
Utdebitering	32,30	32,30	32,30	32,30	32,30	32,30
Varav kommunen	21,43	21,43	21,43	21,43	21,43	21,43
Budgetomslutning						
Verksamhetens nettokostnader	335,3	353,6	360,9	366,2	234,4	257,2
Därav personalkostnader, mnkr	261,1	278,3	293,9	327,3	209,6	224,6
Nettoinvesteringar, tkr	7,4	11,0	18,1	24,8	16,2	15,6
Resultat						
Årets resultat, mnkr	2,9	6,0	8,8	27,1	34,3	11,6
Tillgångar och skulder						
Tillgångar, mnkr	263,1	279,4	308,4	332,8	311,1	337,4
Per invånare, tkr	38,2	40,3	44,4	47,1	44,6	47,9
Avsättningar och skulder	123,8	133,4	151,8	145,7	120,1	138,7
Per invånare, tkr	18,0	19,3	21,9	20,6	17,2	19,7
Eget kapital, mnkr	139,3	146,0	156,6	187,1	191,0	198,7
Per invånare, tkr	20,3	21,1	22,6	26,4	27,4	28,2
Långfristig låneskuld	44,7	42,7	42,1	41,3	41,5	40,8
Per invånare, tkr	6,5	6,2	6,1	5,8	6,0	5,8
Finansiering						
Skatteintäkter, mnkr	245,1	246,6	252,3	265,8	176,6	184,9
Kommunal utjämning, mnkr	94,2	108,4	112,3	121,6	85,0	79,0
Övriga intäkter, mkr	4,4	5,1	5,8	6,4	7,2	4,8
	343,7	360,1	370,4	393,8	268,8	268,7
Nyckeltal						
Nettokostnadsandel, %	99,2	98,1	97,5	93,0	87,2	95,6
Likviditet,%	192,3	186,7	165,4	178,2	230,4	182,3
Soliditet exkl pensionsskuld, %	52,9	52,0	50,8	56,2	61,4	58,9
Soliditet inkl pensionsskuld, %				9,9	9,1	14,7
Själffinansieringsgrad, %	218,0	199,0	175,0	346,0	716,2	136,6

Sammanfattning och kommentar

Sammanfattning

Resultatet för januari-augusti visar ett överskott på 11,5 mnkr inklusive jämförelsestörande post. Jämfört med föregående år är detta en resultatförsämring på 22 mnkr. Det finns även stora kostnadsposter som inkommer under återstående månader vilket ger att förvaltningarnas överskott i delårsbokslutet kommer att förbrukas och i skatteprognosen förutses ett återkrav på 2,7 mnkr. Skatteintäkter, kommunal utjämning uppgår till 261,6 mnkr. Verksamhetens nettokostnader uppgår till 234,4 mnkr för samma period.

Årsprognos är ett överskott på 5,6 mnkr, 1,9 mnkr högre än budget. Nämndernas totala budgetunderskott enligt årsprognos är -3,1 mnkr och finansförvaltningen har ett överskott på 5 mnkr.

Kommunstyrelsens årsprognos är att budget hålls.

I utfallet för de första 8 månaderna finns ett överskott på 0,9 miljoner. Totalt bedöms augustis överskott förbrukas under återstående månader och årsprognosen är oförändrad.

Bygg- och miljönämndens årsprognos är ett överskott på 400 tkr. Intäkterna för bygglov har överskridit budgeterat belopp och personalbudgeten bedöms ge ett positivt utfall.

Bostadsanpassningsbidragen har ökat i antal och kostnader vilket ger en ökad kostnad mot budget för övriga kostnader.

Tekniska nämndens årsprognos för den skattefinansierade verksamheten är att budgeten hålls. Intäkterna ökar något lite samt något minskade personalkostnader då tf samhällsbyggnadschefens lön betalats av kommunledningskontoret. Den vinsten äts upp av köpta specialisttjänster för att kompensera arbetsbortfallet.

Tekniska nämndens årsprognos för den affärsdrivande verksamheten är ett överskott på 0,1 mnkr. Intäkterna har tidigare under året legat något lägre än periodiserad budget beroende på att den nya höjda VA-taxan började gälla vid halvårsskiftet. Vi räknar med att intäkterna kommer att komma bli högre under senare delen av året och totalt hamna enligt budget. Personalkostnaderna kommer bli något lägre då vi har en halv tjänst lägre än planerat tillsatt under några månader. Övriga kostnader bedömer vi kommer landa enligt budget. Ökade kostnader för reningsverket på grund av ombyggnationen och följande processintrimning balanseras av minskade kostnader på grund av avsevärt lägre vattenförbrukning än budgeterat. Den lägre vattenförbrukningen beror till stor del på att vi hittat och åtgärdat läckor i vattenledningsnätet som vi nu bedömer vara helt tätt men även på att invånarna blivit mer sparsamma med vattnet efter larmen om vattenbrist

Socialnämndens årsprognos är en budgetavvikelse på -4,7 miljoner. Intäkterna kommer inte att fortskrida de sista månaderna 2017 utifrån att nya lägre ersättningar från Migrationsverket avseende ensamkommande trädde i kraft 170701. Gällande personalkostnader är årsprognosen något längre än budget. Detta beror på ej tillsatta tjänster under inledningen av 2017 inom socialförvaltningens ledningsgrupp samt inom IFO. Övriga kostnader som överstiger budget är bl.a. placeringskostnader IFO samt konsultkostnader.

Bildningsnämndens årsprognos är ett överskott på 1 miljon. Intäkter: Inom skolväsendet finns numera många statsbidrag. BIN söker och får statsbidrag i alla verksamheter utom köket. De stora intäkterna är för förstelärarsystemet och lärarlönelyftet.

Personalkostnader: Grundskolan går över i personalkostnader och totalt i jämförelse med budget men har arbetat systematisk med att få koll på sin dåliga ekonomi under budgetåret och beräknas ha ett betydligt mindre underskott än förra året. Korr har ökat sin personalstyrka p.g.a. fler elever och beroende på att man förbereder att släppa samarbetet med Hermods. Korr beräknas ändå gå med plus på ca 1 mnkr.

Förskola, Kultur och Fritid och Kostenheten beräknas hålla sina budgetar och de centrala kostnader är något mindre än beräknat, speciellt vad gäller de interkommunala kostnaderna varför vi gör en prognos på +1 mnkr totalt på BIN. 170831 ser prognosen än bättre ut för ett överskott men under hösten kommer flera kostnadsökningar som t ex hyran för Nya Torskolan, att slå igenom. Även baracken i Bergkvara blir dyrare än beräknat.

För finansförvaltningen lämnas ett överskott på 5 mnkr. Finansiell placering ger ett överskott på 3 mnkr. I delårsrapporten finns ett antal oreglerade budgetposter som kommer hanteras fram till årsskiftet. Slutavräkningen av årets skatteintäkter är prognostiserad i augustiprognosen från SKL till -2,7 mnkr

I delårsrapporten ingår ingen sammanställd redovisning. Delårsresultatet och årsprognosen för kommunens bolag, Torsås Bostads AB(TBAB) är 3,25 mnkr per sista aug och årsprognosen 2,6 mnkr, inkl vinst vid försäljning av fastigheter för 2 mnkr. Torsås Fastighets AB(TFAB) är 2,3 mnkr per sista aug och årsprognosen 0,5 mnkr.

Kommunens två finansiella mål uttryckta som nettokostnadens andel av skatteintäkter och den kommunalekonomiska utjämningen(nettokostnadsandel) samt självfinansieringsgrad avseende investeringar 100 % har uppnåtts för åren 2012-2016. Den högre investeringstakten 2017 gör att behovet av lånefinansiering kommer att utnyttjas med 20 mnkr.

Av översködlig målavstämning för nämndernas åtaganden gentemot kommunfullmäktiges mål och uppdrag gällande perspektiven Hållbar utveckling och Effektiv organisation kan noteras att 39 ärenden påbörjats och att 14 ej påbörjats samt att ett mål är avslutat.

Antalet anställda uppgick i augusti till 613 tillsvidare anställda och 662,1 årsarbetare.

Medelåldern för tillsvidareanställda är 45,9 år totalt för kommunen.

Den totala sjukfrånvaron uppgick i augusti till 7,2 % av sammanlagd arbetstid. Total sjukfrånvaro i procent av sammanlagd arbetstid har under de senaste tre åren ökat med 0,4 procentenheter till 7,8 %. Vid denna uppföljning är den totala sjukfrånvaron 7,2 % och bedömningen är att sjukfrånvaron kommer att ha minskat med någon eller några procentenheter vid årets slut Korttidsfrånvaron ökar marginellt vid denna uppföljning till 2,5 %. Utifrån ett nationellt perspektiv, alla verksamheter, anges 1,5 % - 2 % som rimlig nivå för korttidsfrånvaro.

Planerade pensionsavgångar Under perioden 2017 - 2023 beräknas totalt 95 personer gå i ålderspension. Den största andelen pensionsavgångar finns bland olika lärarkategorier samt medarbetare inom äldreomsorgen. Beräkningen av antalet pensionsavgångar utgår från en ålderspensionering vid 65 år. Eftersom pensionsåldern är rörlig mellan 61 och 67 år kan de verkliga pensionsavgångarna avvika något.

Kommentar

Delårsbokslut 2017 fortsätter visa på positiva resultat och en förbättrad styrning mot mål och uppdrag. Det ger oss tid och möjlighet att långsiktigt och smart jobba med dom utmaningar som finns. Under återstoden av året, under nästa år och inför planeringen av kommande mandatperiod.

Kompetensförsörjningen är en allt större utmaning. Det gäller att höja kommunens attraktivitet som arbetsgivare både för att behålla och attrahera nya medarbetare. En viktig satsning under året är det verksamhetsnära ledarskapet.

Digitaliseringens utmaningar och möjligheter går igen i flera delar. I översynen av ekonomisystem, i diskussionen om e-hälsa, e-tjänster och ökade administrativa bördor. Fiberutbyggnaden ska genomföras i hela kommunen. Den nya högstadieskolan innebär ett språng i digitaliseringen av undervisningen och vårt korrespondensgymnasiums onlineundervisning är i spetsen av en växande bransch.

Befolkningsutvecklingen är sedan ett par år positiv. För att säkra den utvecklingen över tid krävs ett uthålligt arbete för fler bostäder och förbättrad attraktivitet. Även det främjande arbetet i bred samverkan är en avgörande framgångsfaktor i arbetet för visionen om det goda livet i en livskraftig kommun.

De nya prioriteringarna av folkhälsoarbetet och värdegrundsfrågor vittnar om ett större fokus på det goda livet för kommunens medborgare och hur vi genom god kommunikation och hög delaktighet utvecklar kommunen tillsammans.

Ett steg i taget och lite bättre varje dag.

Henrik Nilsson-Bokor
Kommunstyrelsens ordförande

Thomas Danielsson
Ekonomichef

Förvaltningsberättelse

Omvärldsanalys

Kommunen påverkas ständigt av förändringar i vår omvärld. Vi påverkas av det internationella ekonomiska läget, hur arbetsmarknaden ser ut i landet, hur utvecklingen i våra grannkommuner och regionen ser ut samt hur näringslivet och arbetsmarknaden ser ut i den egna kommunen. I det följande beskrivs några av förutsättningarna som på olika sätt påverkar kommunens utveckling.

Högkonjunkturen förstärks i år och nästa år

Svensk ekonomi har utvecklats överraskande starkt under första halvan av i år. Framförallt har produktionen i byggsektorn ökat påtagligt som en följd av kraftigt växande byggnadsinvesteringar. Inte minst bostadsbyggandet har fortsatt öka i snabb takt. Under fortsättningen av i år väntas ökningen i investeringarna mattas av. Också utvecklingen för svensk ekonomi i stort beräknas dämpas. För helåret ger det en BNP-ökning på 3,1 procent. Färre arbetsdagar jämfört med i fjol försvagar tillväxten ett par tiondelar. I kalenderkorrigerade termer beräknas BNP i år växa med 3,3 vilket kan jämföras med en ökning på 2,9 procent i fjol. Nästa år beräknas BNP i kalenderkorrigerade termer öka med 2,3 procent.

Den fortsatt positiva utvecklingen i svensk ekonomi innebär att sysselsättningen och skatteunderlaget fortsätter växa i relativt snabb takt i år och nästa år. Arbetslösheten pressas tillbaka och når mot slutet av i år ner mot 6,5 procent. Trots ett alltmer ansträngt arbetsmarknadsläge beräknas löneutvecklingen bli fortsatt dämpad. Tolv månaderstalen för KPI har tillfälligt nått över 2 procent, men en starkare krona gör att inflationen pressas tillbaka under nästa år. Den fortsatt svaga prisökningstakten gör att Riksbanken dröjer att höja styrräntan till nästa höst.

Resursutnyttjandet i svensk ekonomi beräknas stabiliseras på en hög nivå nästa år. Under 2019 och 2020 förutsätts konjunkturläget normaliseras. BNP, sysselsättning och skatteunderlag utvecklas dessa år därför svagare än normalt. BNP-ökningarna begränsas till 1,4 procent samtidigt som antalet arbetade timmar i den svenska ekonomin stagnerar. Situationen för kommunsektorns del blir särskilt problematisk av att befolkningen och behoven av skola, vård och omsorg fortsätter växa i snabb takt.

Tabell 1. Nyckeltal för den svenska ekonomin

Procentuell förändring om inte annat anges

	2016	2017	2018	2019	2020
BNP*	2,9	3,3	2,3	1,4	1,4
Sysselsättning, timmar*	1,7	1,1	1,1	0,0	0,0
Relativ arbetslöshet, nivå	6,9	6,6	6,5	6,5	6,6
Timlön, nationalräkenskaperna	2,6	3,1	3,1	3,4	3,4
Timlön, konjunkturlönestatistiken	2,4	3,0	3,1	3,4	3,4
Konsumentpris, KPIF-KS	1,3	2,0	1,7	1,9	2,0
Konsumentpris, KPI	1,0	1,8	1,7	2,3	2,9
Realt skatteunderlag	2,6	1,1	1,2	0,5	0,6
Befolkning	1,3	1,4	1,1	1,0	1,0

*Kalenderkorrigerad utveckling.

Men skatteunderlagstillväxten avtar snabbt

Skatteverket presenterade den 8 augusti ett preliminärt beskattningsutfall. Deras prognos för skatteunderlagets förändring 2016 innebär en ökning av skatteunderlaget med 4,8 procent. Det ger inte skäl att ändra vår bedömning från april, att ökningen uppgick till 5,0 procent. Skatteunderlagsprognosen för 2017–2020 är baserad på den samhällsekonomiska bild som beskrivs på föregående sida.

Vår bedömning av skatteunderlaget innehåller endast små ändringar jämfört med den prognos vi presenterade i april (cirkulär 17:18). Det betyder att ökningstakten väntas avta successivt från den starka utveckling vi såg år 2016 (diagram 1). Från och med 2019 förutser vi en skatteunderlagstillväxt som understiger genomsnittet för den tid som gått sedan millennieskiftet.

Från Sveriges Kommuner och Landstings(SKL) senaste prognos 2017-08 är skatteunderlagets ökningstakt i princip densamma om man ser till hela prognosperioden. Marginella justeringar har gjorts för enskilda år. Den nya prognosen finns i tabellen nedan.

Olika skatteunderlags- prognoser, % -förändring	2017	2018	2019	2020	2021
SKL, feb 2016	5,6	5,2	4,4	4,1	
SKL, april 2016	5,2	4,3	4,3	4,1	
SKL, aug 2016	4,6	4,1	4,2	4,1	
SKL, okt 2016	4,5	3,9	3,8	3,9	
SKL, dec 2016	4,4	3,6	3,5	3,8	
SKL, feb 2017	4,6	3,7	3,5	3,6	3,8
SKL, april 2017	4,4	4,0	3,5	3,6	3,9
SKL, aug 2017	4,3	4,1	3,6	3,5	3,9

Jämförelse med regeringens och ESV:s prognos

Regeringens prognos visar snabbare tillväxt av skatteunderlaget i år och mot slutet av prognosperioden än SKL:s. Skillnaden år 2017 beror främst på att regeringens prognos visar större ökning av arbetade timmar och löner samt mer sjukpenninginkomster. Åren 2019 och 2020 utgår regeringen från betydligt mer positiv utveckling av arbetade timmar än SKL, men det motverkas delvis av att pensioner och arbetsmarknadsersättningar tilltar snabbare i SKL:s prognos.

Tabell 2. Olika skatteunderlagsprognoser

Procentuell förändring

	2016	2017	2018	2019	2020	2016–2020
SKL, aug	5,0	4,3	4,1	3,6	3,5	22,3
ESV, jun	5,4	4,6	3,7	3,6	3,6	22,7
SKL, apr	5,0	4,4	4,0	3,5	3,6	22,2
Reg, apr	4,9	4,8	4,1	4,2	3,9	24,0

Källa: Ekonomistyrningsverket, Regeringen, SKL.

Även i Ekonomistyrningsverkets (ESV) prognos växer skatteunderlaget snabbare än i SKL:s. Att ESV har större skatteunderlag 2016 beror framförallt på högre pensionsinkomster och lägre grundavdrag. Även för i år har ESV en mer positiv prognos än SKL, främst till följd av snabbare sysselsättningsökning och större ökning av beskattningsbara sociala ersättningar. Det motverkas delvis av lägre lönehöjningar och större avdrag än i SKL-prognosen. År 2018 växer skatteunderlaget mer i SKL:s än i ESV:s prognos. Det beror framförallt på att SKL:s bedömning grundas på att både löneökningar och sysselsättning blir större än i ESV-prognosen.

Måluppföljning

Uppföljning finansiella mål

Finansiella mål, fastställt av kommunfullmäktige i budget 2017	Utfall augusti 2017	Måluppfyllelse, årsprognos 2017
Över en rullande femårsperiod ska inte nettokostnaden ta mer än 98% av skatteintäkter och kommunal utjämning.	95,6%	98,0%
Över en rullande femårsperiod ska investeringarna vara självfinansierade.	214,9%	Över 100%

Uppföljning mål för verksamheten

Kommunfullmäktiges strategiska mål 2017-2019

I årsplan och budget 2017 har kommunfullmäktige utifrån visionen ”ett gott liv i en livskraftig kommun” fastställt strategiska mål 2017-2019 utifrån perspektiven Hållbar utveckling och effektiv organisation och två finansiella mål för 2017. Hållbar är det utåtriktade perspektivet och anger vad vi ska åstadkomma för invånare, brukare och kunder. Effektiv organisation är det inåtriktade perspektivet och anger hur det inre arbetet utförs och vilka resurser som finns.

Utifrån dessa två perspektiv har kommunfullmäktige i årsplan och budget 2017 formulerat nedanstående uppdrag till nämnderna. Nämndernas åtaganden redovisas i verksamhetsplan och har godkänts av kommunfullmäktige.

Hållbar utveckling

Miljö

- Kommunens verksamheter är hållbara, energieffektiva och bidrar till god livsmiljö.

Socialt och ekonomiskt

- Torsås är över 7 000 invånare 2018.
- Kommunens invånare ges goda möjligheter till ett gott liv i trygghet och känner förtroende för kommunen genom ett gott bemötande och hög delaktighet.
- Näringslivspolitikerna stödjer och stärker tillväxt, utveckling och sysselsättning.

Effektiv organisation

Medarbetare

- Kommunens medarbetare är delaktiga och ansvarstagande för kvalitet och effektivitet i kommunens verksamheter.
- Rättssäker kommunal service efter behov med god tillgänglighet och en hög kvalitet.

Process och ekonomi

- Kommunen har god ekonomisk hushållning med kraft att möta dagens och morgondagens utmaningar.
- Kvalitet och kostnadseffektivitet är allas ansvar och säkras genom systematiskt förbättringsarbete för planering, genomförande och lärande uppföljning.
- Kompetenta ledare och medarbetare som fokuserar på kommunens mål och uppdrag genom ständiga förbättringar skapar hög måluppfyllelse.
- Stärkt lokal och regional samverkan för ökad kvalitet och hållbarhet.

Uppdrag kommunkoncernen

Hållbar utveckling

Miljö

- Fossilbränslefri kommun 2030. (Alla)
- Öka andel godkända enskilda avlopp. (BMN)
- Aktualisera Översiktsplanen. (BMN, KS)
- Projektera VA-utbyggnad Kvilla. (TN)

Socialt och ekonomiskt

- Planera för fler bostäder. (BMN, KS)
- Breddad arbetsmarknad för fler i självförsörjning och fler arbetstillfällen. (KS, SN)
- Stöd till fiberföreningar för bredband på landsbygden. (KS)
- Kvalitet i välfärden. Förbättrade resultat i omsorg och skola. (SN, BIN)
- Ökad tillgänglighet till kommunal service. (Alla)
- Utveckla medborgardialog. (Alla)
- Införd LOV i hemtjänsten 2017. (SN)

Alla = Hela kommunkoncernen

KS=Kommunstyrelsen

BMN=Bygg- och miljönämnden

TN= Tekniska nämnden

SN=Socialnämnden

BIN= Bildningsnämnden

TFAB=Torsås Fastighets AB

TBAB=Torsås Bostads AB

Effektiv organisation

Medarbetare

- Genomför kompetensutveckling och processledning i ständiga förbättringar. (KS)
- Attraktiv arbetsgivare. Dialog tillsammans med medarbetarna med prioritet av åtgärder för att bli en attraktivare arbetsgivare och att förbättra arbetsmiljön. (Alla)
- Rättssäker kommunal service efter behov med god tillgänglighet och en hög kvalitet. (Alla)

Process och ekonomi

- God ekonomisk hushållning genom budgetföljsamhet och handlingsberedskap. (Alla)
- Mål och mått för verksamhet i volym, kvalitet och effektivitet, ska vara förankrade i nämnder och verksamhet och användas för uppföljning och utvecklingsarbete. (Alla)

Indikatorer

Indikatorerna är lika som i årsbokslutet. Inrapportering av värden görs under hösten med presentation av KKIK och andra i börja på nästa år för införande i årsbokslutet. Det finns i befolkningsutvecklingen en indikation på veckobasis som visar att det är 7 050 personer bosatta i kommunen sista augusti. Nedan är en förteckning över tabellerna så som de presenterades i årsbokslutet.

T3. Befolkningsutveckling bättre än prognos.

Antal invånare	2013	2014	2015	2016	2017
Prognos i Budgeten	6 879	6 892	6 900	6 926	6 965
Utfall	6 879	6 925	6 943	7 063	

Källa: SCB

T4. Hur trygga känner sig medborgarna i kommunen?

Index	2013	2014	2015	2016	2017
Budget	63	70	75	80	85
Utfall	63	-	59	-	

Källa: Medborgarundersökning, ej mätt 2016, nästa mätning är 2017

T8. Nöjdhetsindex på äldreboende ska öka.

	2013	2014	2015	2016	2017
Brukarbedömning äldreboende enl. KKIK – Utfall 2016	93	89	91	94	
Vad tror eller tycker du om äldreomsorgen i din kommun?*	60	65	70	75	80
Budget 2015					
Vad tror eller tycker du om äldreomsorgen i din kommun?*	45		45	*	
Utfall					

*Källa: Medborgarundersökning, ej mätt 2016, nästa mätning är 2017

T5. Nystartade företag per 1 000 invånare i kommunen.

Antal	2013	2014	2015	2016	2017
Budget	3,2	6,7	7,0	7,2	7,0
Utfall	3,2	3,2	4,6	4,3	

Källa: KKIK

Ranking företagsklimat

Placering	2013	2014	2015	2016	2017
Budget	178	160	150	120	100
Utfall	178	157	92	111	

Källa: Svensk näringsliv

T7. Miljögodkända personbilar inom kommunen

Andel i %	2013	2014	2015	2016	2017
Budget 2015	49	53	56	59	62
Utfall	49	53	61	40	

Källa: KKIK

T9. Indikatorer från SALSA*

År	2013	2014	2015	2016	2017
Faktiskt genomsnittligt meritvärde åk 9 grundskolan – Budget 2015	207	217	209	221	223
Faktiskt genomsnittligt meritvärde åk 9 grundskolan - Utfall	207	197	219	195	
Modellberäknat beräknat värde åk 9 grundskolan – Budget 2015	210	198	199	200	201
Modellberäknat beräknat värde åk 9 grundskolan - Utfall	210	198	216	218	
Residual – Budget 15	-3	19	20	21	22
Residual – utfall	-3	0	-7	-23	

Källa: Skolverket

Värdena är lika med de som presenterades i årsbokslutet, värdena för mätningar 2017 är ännu inte publicerade.

Nämndernas måluppföljning

Nedan görs en överskådlig målavstämning av nämndernas åtaganden mot kommunens verksamhetsmässiga mål som fastställts i årsplan och budget 2017 för perspektiven Hållbar utveckling och Effektiv organisation. Glädjande är att antalet ej påbörjade är 0 (noll) och att antalet avslutade har ökat kraftigt. En del av målen är av sådan art att det inte kan avslutas utan är ständigt pågående. Hänvisar i övrigt till nämndernas bilagda redovisningar av mål och uppdrag.

Totalt	Hållbar utveckling	Effektiv organisation
Påbörjade	23	22
Ej påbörjade	0	0
Avslutade	9	3
Summa	32	25

Kommunstyrelsen	Hållbar utveckling	Effektiv organisation
Påbörjade	6	5
Ej påbörjade	0	0
Avslutade	1	0
Summa	7	5

Bygg- och Miljönämnden	Hållbar utveckling	Effektiv organisation
Påbörjade	5	4
Ej påbörjade	0	0
Avslutade	1	0
Summa	6	4

Tekniska nämnden	Hållbar utveckling	Effektiv organisation
Påbörjade	4	5
Ej påbörjade	0	0
Avslutade	1	1
Summa	5	6

	Hållbar utveckling	Effektiv organisation
Socialnämnden		
Påbörjade	6	4
Ej påbörjade	0	0
Avslutade	0	0
Summa	6	4

	Hållbar utveckling	Effektiv organisation
Bildningsnämnden		
Påbörjade	2	4
Ej påbörjade	0	0
Avslutade	6	2
Summa	8	6

Måluppfyllelse kommunstyrelsen 2017

<u>Uppdrag</u>	<u>Genomförda åtgärder</u>
<u>Hållbar utveckling, miljö</u>	
<ul style="list-style-type: none"> Fossilbränslefri kommun 2030 	<p>Samarbetsavtal tecknat med Blekinge Tekniska Högskola och processer kring Hållbar kommunutveckling. Startår 2015 och pågår till 2017. Projektet har haft dialoger med alla kommunens chefer och elever i årskurs åtta, dialogerna har berört de olika hållbarhetsperspektiven utifrån helheten "Ett hållbart samhälle". Inom projektet har även metoder för implementering av principer för hållbarhet diskuterats</p> <p>Resepolicy antagen med önskemål om resefria möten. Programvara LYNC (Skype för företag) installerad för ändamålet.</p> <p>Vid anskaffning av nya tjänstebilar byts flottan successivt ut till fossilbränslefria fordon. För att stimulera transporter med alternativa bränslen medverkar Torsås i ett projekt rörande regional/lokal ladd-infrastruktur. Det finns även en pågående diskussion med näringslivsaktör om att kunna sluta avtal för inköp av HVO som ersättning för diesel.</p>
<ul style="list-style-type: none"> Aktualisera Översiktsplanen. 	Genomfört
<u>Hållbar utveckling, socialt och ekonomiskt</u>	
<ul style="list-style-type: none"> Planera för flera bostäder. 	Flertal kontakter tagna och möten genomförda med presumtiva externa exploitörer/finansiärer att investera i Torsås kommun. Nya idéer och lösningar diskuteras flitigt.
<ul style="list-style-type: none"> Breddad arbetsmarknad för fler i självförsörjning och fler arbetstillfällen 	<p>Projekt "Nyanländ Drivkraft" har startats, och genomförandefasen börjar under hösten. Utbildning tillsammans med näringslivet och kunskapsnavet för att möta det lokala kompetensbehovet inom industrin.</p> <p>En serie "Tankesmedjor" har genomförts och Näringslivsdagar i Karlskrona, delaktiga i Kalmarsundsregionsamarbetet. Genomförde tillsammans med Arbetsmarknadsenheten "Jobb och näringslivsmässa".</p>
<ul style="list-style-type: none"> Stöd till fiberföreningar för bredband på landsbygden. 	<p>Avsiktsförklaring om fiber till alla är tecknat med IP only.</p> <p>Utbyggnadsplanering för samförläggning pågår samt att Torsås kommun har börjat investera i egen telecominfrastruktur.</p>
<ul style="list-style-type: none"> Ökad tillgänglighet till kommunala tjänster 	Ny reception och nya arbetssätt planeras i samband med sammanbyggnad av kommunhusen vari besökare ska få snabb och professionell hjälp direkt över disk i flera typer av ärenden. Sammanbyggande

	av kommunhusen har startats sommaren. Kommunstyrelsens egna verksamheter är mindre lämpade för e-tjänster men IT-enheten stöttar införandet inom andra nämnder.
<ul style="list-style-type: none"> • Utveckla medborgardialog. 	Medborgardialog i olika projekt/planprojekt har hållits i olika nivåer och med olika grupper. Reflektion och utvecklingsarbete sker kontinuerligt i syfte att skapa ännu bättre dialogerna.
Effektiv organisation, medarbetare	
<ul style="list-style-type: none"> • Genomföra kompetensutveckling och processledning i ständiga förbättringar. 	Processororienterat arbete med både central ledningsgruppen (CLG) och den samlade kommunala chefsgruppen är uppstartat och fortlöper.
<ul style="list-style-type: none"> • Attraktiv arbetsgivare. Dialog tillsammans med medarbetarna med prioritering av åtgärder för att bli en attraktivare arbetsgivare och att förbättra arbetsmiljön. 	Frågan har diskuterats på gemensamma chefsmöten, där uppdrag ställts till samtliga chefer att driva frågan vidare och djupare i sina egna verksamheter. Byte av personalchef har delvis gjort att processen inte kunnat drivas fullt ut och med full kraft. Ny personalchef är på plats vilket gör arbetet tydligare och i viss mån initieras på nytt.
<ul style="list-style-type: none"> • Verksamhetsnära ledarskap. Ledarskapet i Torsås ska vara verksamhetsnära med fokus på ständiga förbättringar av kvalitet och resultat. 	Frågan har diskuterats på gemensamma chefsmöten, där uppdrag ställts till samtliga chefer att driva frågan vidare och djupare i sina egna verksamheter. Byte av personalchef har delvis gjort att processen inte kunnat drivas fullt ut och med full kraft. Ny personalchef är på plats vilket gör arbetet tydligare och i viss mån initieras på nytt.
Effektiv organisation, process och ekonomi	
<ul style="list-style-type: none"> • God ekonomisk hushållning genom budgetföljsamhet och handlingsberedskap 	Det finns en uppföljning och redovisning av budgetuppföljning från förvaltningarna månadsvis till KS. Utöver det redovisas helårsprognoser vid avstämningen av feb, april med budgetföljsamhet, aug med delårsrapport samt i oktober.
<ul style="list-style-type: none"> • Mål och mått för verksamhet i volym, kvalitet och effektivitet. Ska vara förankrade i nämnder och verksamhet och användas för uppföljning och utvecklingsarbete. 	Processororienterat arbete med både central ledningsgruppen (CLG) och den samlade kommunala chefsgruppen är uppstartat och fortlöper

Sammanfattning målavstämning

	Hållbar utveckling	Effektiv organisation
Antal påbörjade	6	5
Antal ej påbörjade		
Antal avslutade	1	
Summa	7	5

Måluppfyllelse bygg- och miljönämnden 2017

<u>Uppdrag</u>	<u>Genomförda åtgärder</u>
<u>Hållbar utveckling, miljö</u>	
<ul style="list-style-type: none"> Fossilbränslefri kommun 2030 	Cirkulära garderoben, minskat matavfall i skolan, beviljats bidrag och inlett samarbete för etablering av ladd stolpar. ERK Projekt - öka lufttrycket i däck..
<ul style="list-style-type: none"> Öka andel godkända enskilda avlopp. 	Fler förelägganden och förbud kopplade med vite har inneburit fler bristfälliga enskilda avlopp har åtgärdats. Under första halvåret beviljades tillstånd för 34 avloppsanläggningar.
<ul style="list-style-type: none"> Aktualisera Översiktsplanen. 	Avslutat. Beslut i kommunfullmäktige 28 februari. Arbete med en ny översiktsplan har påbörjats i enlighet med beslutet
<u>Hållbar utveckling, socialt och ekonomiskt</u>	
<ul style="list-style-type: none"> Planera för flera bostäder. 	Arbete pågår med att ta fram två planprogram.
<ul style="list-style-type: none"> Ökad tillgänglighet till kommunala tjänster 	E-tjänst för färdigställande av bygglov påbörjad, e-tjänst som tillgängliggör detaljplaner på kommunens hemsida färdigställs under hösten.
<ul style="list-style-type: none"> Utveckla medborgardialog. 	5 medborgardialoger har hållits inom ramen för planprogrammen och Fossilbränslefri kommun.
<u>Effektiv organisation, medarbetare</u>	
<ul style="list-style-type: none"> Attraktiv arbetsgivare. Dialog tillsammans med medarbetarna med prioritering av åtgärder för att bli en attraktivare arbetsgivare och att förbättra arbetsmiljön. 	En fysisk arbetsmiljöenkät har utförts och sammanställts. Möjlighet att utföra även en psykosocial arbetsmiljöenkät kommer att undersökas.
<ul style="list-style-type: none"> Verksamhetsnära ledarskap. Ledarskapet i Torsås ska vara verksamhetsnära med fokus på ständiga förbättringar av kvalitet och resultat. 	Förvaltningen under bygg- och miljönämnden är liten vilket är en god förutsättning för nära kommunikation och engagemang mellan enskilda medarbetare och chef. Arbetsmöte varje vecka med delvis styrd/delvis öppen agenda som forum för att lyfta frågor och ämnen. Nämndens verksamhetsplan följs upp löpande och är utgångspunkt för ständig förbättring av kvalitet och resultat i verksamheten.
<u>Effektiv organisation, process och ekonomi</u>	
<ul style="list-style-type: none"> God ekonomisk hushållning genom budgetföljsamhet och handlingsberedskap 	Prognosen när det gäller driftsbudgeten är ett litet överskott. Vi bedömer att delar av

	investeringsmedel som inte är förbrukade behöver föras över till 2018..
<ul style="list-style-type: none"> Mål och mått för verksamhet i volym, kvalitet och effektivitet. Ska vara förankrade i nämnder och verksamhet och användas för uppföljning och utvecklingsarbete. 	Förankrade genom nämndens verksamhetsplan som följs upp regelbundet både i verksamhet och nämnd.

Sammanfattning målavstämning BMN

	Hållbar utveckling	Effektiv organisation
Antal påbörjade	5	4
Antal ej påbörjade	0	
Antal avslutade	1	
Summa	6	4

Måluppfyllelse tekniska nämnden 2017

<u>Uppdrag</u>	<u>Genomförda åtgärder</u>
<u>Hållbar utveckling, miljö</u>	
<ul style="list-style-type: none"> Fossilbränslefri kommun 2030 	Tittar på HVO-alternativ
<ul style="list-style-type: none"> Projektera VA-utbyggnad Kvilla 	Startmöte 2017-09-14. Igångsättning hösten 2017
<u>Hållbar utveckling, socialt och ekonomiskt</u>	
<ul style="list-style-type: none"> Ökad tillgänglighet till kommunal service. 	Undersöker olika lösningar för att nå bl.a. VA-abonnenter via en sms tjänst. Ser även på möjliga lösningar för digital ansökan om schakttillstånd.
<ul style="list-style-type: none"> Utveckla medborgardialog. 	Informationsträff med invånare i Kvilla inför nytt verksamhetsområde. Aktiva på sociala medier.
<u>Effektiv organisation, medarbetare</u>	
<ul style="list-style-type: none"> Attraktiv arbetsgivare. Dialog tillsammans med medarbetarna med prioritering av åtgärder för att bli en attraktivare arbetsgivare och att förbättra arbetsmiljön 	Fysisk arbetsmiljöenkät, genomförd och utvärderad för kontoret.
<ul style="list-style-type: none"> Verksamhetsnära ledarskap. Ledarskapet i Torsås ska vara verksamhetsnära med fokus på ständiga förbättringar av kvalitet och resultat 	Ledarskapsutbildning, påbörjas hösten 2017. Jobbar med små personalgrupper.
<u>Effektiv organisation, process och ekonomi</u>	
<ul style="list-style-type: none"> God ekonomisk hushållning genom budgetföljsamhet och handlingsberedskap 	Följer generellt driftbudget, Av olika anledningar släpar åtgärderna i investeringsbudgeten efter, se kommentarer till investeringsbudget
Fortsatt implementering av ledar- och medarbetarpolicy.	Påbörjat
<ul style="list-style-type: none"> Mål och mått för verksamhet i volym, kvalitet och effektivitet. Ska vara förankrade i nämnde och verksamhet och användas för uppföljning och utvecklingsarbete. 	Förankrade genom nämndens verksamhetsplan som följs upp regelbundet både i verksamhet och nämnd.

Sammanfattning målavstämning TN

	Hållbar utveckling	Effektiv organisation
Antal påbörjade	4	5
Antal ej påbörjade	0	
Antal avslutade	1	1
Summa	5	6

Måluppfyllelse socialnämnden 2017

<u>Uppdrag</u>	<u>Genomförda åtgärder</u>
<u>Hållbar utveckling, miljö</u>	
<ul style="list-style-type: none"> Fossilbränslefri kommun 2030 	Översyn avseende centralisering av bilarna, vilket bör leda till en bättre förutsättning för aktivt arbete med Fossilbränslefria bilar inom förvaltningen.
<u>Hållbar utveckling, socialt och ekonomiskt</u>	
<ul style="list-style-type: none"> Breddad arbetsmarknad för fler i självförsörjning och fler arbetstillfällen 	Projekt Nyanländ drivkraft. Ungt insteg ett projekt som riktar sig till ungdomar mellan 15-25 år.
<ul style="list-style-type: none"> Kvalitet i välfärden. Förbättra resultatet i omsorgen. 	Genomförande av digitala trygghetstjänster.
<ul style="list-style-type: none"> Utveckla medborgardialog 	Anhörigträffar på särskilt boende.
<ul style="list-style-type: none"> Införd LOV i hemtjänst 2017 	Arbete pågår.
<ul style="list-style-type: none"> Ökad tillgänglighet till kommunala tjänster 	Arbete pågår för uppstart av E-ansökan gällande ekonomiskt bistånd.
<u>Effektiv organisation, medarbetare</u>	
<ul style="list-style-type: none"> Attraktiv arbetsgivare. Dialog tillsammans med medarbetarna med prioritering av åtgärder för att bli en attraktivare arbetsgivare och att förbättra arbetsmiljön 	På APT arbetar med ledar- och medarbetarpolicyn. USK-utbildning pågår. Friskare Organisation
<ul style="list-style-type: none"> Verksamhetsnära ledarskap. Ledarskapet i Torsås ska vara verksamhetsnära med fokus på ständiga förbättringar av kvalitet och resultat 	Fulltalig ledningsgrupp. Mentorskap för nyanställda chefer i vår organisation.

Effektiv organisation, process och ekonomi	
<ul style="list-style-type: none"> God ekonomisk hushållning genom budgetföljsamhet och handlingsberedskap 	Uppföljning varje månad i LGR, samt enskilt med förvaltningsekonom
<ul style="list-style-type: none"> Mål och mått för verksamhet i volym, kvalitet och effektivitet. Ska vara förankrade i nämnde och verksamhet och användas för uppföljning och utvecklingsarbete. 	Uppföljning i LGR hur arbete pågår inom förvaltningen.

Sammanfattning målavstämning

	Hållbar utveckling	Effektiv organisation
Antal påbörjade	6	4
Antal ej påbörjade	0	0
Antal avslutade	0	0
Summa	6	4

Måluppfyllelse bildningsnämnden 2017

Uppdrag	Genomförda åtgärder
<u>Hållbar utveckling, miljö</u>	
<ul style="list-style-type: none"> Fossilbränslefri kommun 2030 	<p>Dialog med fastighetsägare görs. Solpaneler diskuteras i nybyggnationer.</p> <p>Skolskjutstrafiken kommer att drivas med HVO 2017</p> <p>Kostverksamheten har infört mer vegetarisk kost och har projektet ”Släng inte maten”. Andel ekologisk mat är fn 26,8 % - målet är 25 %.</p> <p>Vi ingår i Kalmars nya samlastningscentral vilket har minskat antalet transporter och förkortat transportvägarna för närproducerade livsmedel.</p> <p>Samtliga förskolor är certifierade enligt ”Grön flagg”</p> <p>Klimatkompenserar resor i tjänsten.</p>

Hållbar utveckling, socialt och ekonomiskt	
<p>Kvalitet i välfärden. Förbättrande resultat i omsorg och skola.</p>	<p>TRAS (språkutvecklingsdiagnos) i förskolan är genomfört.</p> <p>Trygghetsenkät genomförd</p> <p>Genomströmning av elever som tagit examen på Korrespondensgymnasiet är 50 % (VT-17), minskning med 3 % från förra året.</p> <p>Vårt systematiska kvalitetsarbete (SKA) är under process att förtydligas och redovisas i oktober 2017 till skolinspektionen.</p> <p>På grundskolan har under vårterminen 2017 varje verksamhet inom grund- och särskolan kartlagt och analyserat styrkor och svagheter som sedan prioriterats och målformulerats i arbetsplaner.</p> <p>Grundskolans resultat VT 2017 är ca 90 % för behörighet till gymnasiet (Yrkesprogram), vilket är ökning med ca 12 %.</p>
<ul style="list-style-type: none"> • Ökad tillgänglighet till kommunala tjänster 	<p>Skapa möjligheter för ökad digital tillgänglighet för nämndens brukare 24-timmars service.</p> <p>Kultur & Fritid har genomfört två utbildningstillfällen med "Greppa tekniken" samt "facebook". En ny tillgänglig bibliotekskatalog med bibliotekets tjänster är lanserad.</p> <p>Språkcaféer har erbjudits varje onsdag i april och maj.</p> <p>Föräldrar ska kunna frånvaroregistrera sina barn digitalt: "Tempus" finns i omsorgen</p> <p>På grundskolan är ett nytt licensavtal undertecknat med IST (information, blanketthantering och att kunna anmäla och följa frånvaro och se studieresultat.) Fortsatt arbete med att implementera G-suite (Googles tjänster) för att göra skolan mer digital och tillgänglig för elever, lärare och vårdnadshavare.</p> <p>Informationsfolder, läsåret 17-18, för grundskolan finns tillgänglig på kommunens externwebb under Barn- och utbildning.</p> <p>På Korrespondensgymnasiet har också ett nytt administrativt system införts för bättre hantering av kurser och kursinnehåll, samt möjlighet till föräldrainlogg och uppföljning av frånvaro/närvaro.</p>

	<p>Gymnasiet har också förstärkt med en registrator som ansvarar för diarieföring, arkivering, sekretessprövning samt utlämnande av handlingar</p>
<p>Utveckla medborgardialog.</p>	<p>Informationsmöten inför betydande verksamhetsförändringar. Informationsträffar genomförda i Gullabo. Ämneskvällar genomförda på högstadiet (alla föräldrar kan träffa alla sina barns lärare i alla ämnen)</p> <p>KoF har haft två föreningsmöten med tema bidrag respektive om "Torsås kulturmiljöprogram 2018"</p>
<p>Effektiv organisation, medarbetare</p>	
<p>Attraktiv arbetsgivare. Dialog tillsammans med medarbetare med prioritering av åtgärder för att bli en attraktiv arbetsgivare och att förbättra arbetsmiljön.</p>	<p>Varje anställd ska ha i dialog med arbetsgivaren göra individuell kompetensutvecklingsplans utifrån verksamhetens och individens behov.</p> <p>RUS – 100% genomfört i alla verksamheter inklusive kompetensutvecklingsplan</p> <p>Kompetensförsörjningsplanen för pedagogiska personal är tagen och under process. Mentorerna har anställts på högstadiet och Korrespondensgymnasiet HT-17 för att komplettera lärarna och öka trygghet och studiero för eleverna.</p> <p>Personalenkäter genomförda med tillhörande handlingsplaner; gjorda i dialog.</p> <p>Arbetskläder införskaffade till fritidshem och förskola</p> <p>Färdigställande av nya Torskolan har radikalt förbättrat arbetsmiljön för elever och personal på högstadiet. Även Gullabo skola och förskola, Eklövets förskola har genomgått avsevärda förbättringar i sin fysiska arbetsmiljö. Kvar finns dock många lokaler där arbetsmiljön måste förbättras. Därför pågår och planeras också många lokalprojekt.</p>

<p>Verksamhetsnära ledarskap. Ledarskapet i Torsås ska vara verksamhetsnära med fokus på ständiga förbättringar av kvalitet och resultat.</p>	<p>Förankring av ledarpolicy. Verksamhetsnära ledarskap.</p> <p>Delvis genomfört. Handlingsplan utifrån medarbetarenkät gjort i alla verksamheter.</p> <p>Förskolan genomför månadsvisa trivselenkäter till sina arbetsgrupper</p> <p>På Korrespondensgymnasiet har ett gemensamt arbete under året påbörjats: Ansvar – uppdrag – tid. Slutfasen är att revidera befintliga uppdragsbeskrivningar i syfte att ytterligare förtydliga roller och uppdrag för att stärka det egna ansvarstagandet för kvalitet, resultat och effektivitet, detta pågår.</p> <p>Revidering av befintliga rutiner för att öka tryggheten och effektiviteten samt säkerställa likvärdighet och rättsäkerhet för eleverna.</p> <p>Grundskolans ledningsorganisation har ändrats så att alla skolor har en rektor.</p>
<p>Effektiv organisation, process och ekonomi</p>	
<ul style="list-style-type: none"> • God ekonomisk hushållning genom budgetföljsamhet och handlingsberedskap 	<p>Månadsvisa uppföljningar görs enligt plan. Budget i balans .</p>
<p>Mål och mått för verksamhet i volym, kvalitet och effektivitet. Ska vara förankrade i nämnder och verksamhet och användas för uppföljning och utvecklingsarbete.</p>	<p>Redovisning genomfört enligt nämndens beslutade årshjul. Arbete med systematiskt kvalitetsarbete (SKA) på huvudmannanivå pågår och redovisas för skolinspektionen oktober 2017.</p> <p>Dialog med nämnd har genomförts gällande mål, resultat och kvalitet</p>

Sammanfattning målavstämning BIN

	Hållbar utveckling	Effektiv organisation
Antal påbörjade	2	4
Antal ej påbörjade	0	0
Antal avslutade	6	2
Summa	8	6

Uppföljning miljömål

Kommunens strategiska mål för hållbar utveckling inom kommunens verksamheter kommer att lyftas fram då kommunen gått in i ett treårigt projekt med Blekinge tekniska högskola- Hållbar kommun och regionsutveckling.

Projektet har haft dialoger med alla kommunens chefer och elever i årskurs åtta, dialogerna har berört de olika hållbarhetsperspektiven utifrån helheten ”Ett hållbart samhälle”. Inom projektet har även metoder för implementering av principer för hållbarhet diskuterats

Kommunfullmäktige har delat ut fyra uppdrag, inom hållbar utveckling- miljö 2017, som de olika förvaltningarna och bolag ska arbeta med. Nedan följer en kort presentation av vad som gjorts hittills i år.

Fossilbränslefri kommun 2030

(Alla nämnder och bolag har fått detta uppdrag)

Kommunkoncernen jobbar kontinuerligt med frågan, papperslösa sammanträden har införts. Vid anskaffning av nya tjänstebilar byts flottan successivt ut till fossilbränslefria fordon. Det förs samtal om möjlighet att använda HVO. Beviljats bidrag för laddningsstolpar. Skolskjuttrafiken kommer att drivas med förnybara drivmedel från 2017 (HVO-drivmedel). Det arbetas med att minska matavfall i skolan och kostverksamheten har infört mer vegetarisk kost och har projektet ”Släng inte maten”. Vi ingår i Kalmars nya samlastningscentral vilket har minskat antalet transporter och förkortat transportvägarna för närproducerade livsmedel. Samtliga förskolor är certifierade enligt ”Grön flagg”

Aktualisera Översiktsplanen

(KS och BMN har detta uppdrag)

Avslutat. Beslut i kommunfullmäktige 28 februari. Arbeta med en ny översiktsplan har påbörjats i enlighet med beslutet

Öka andel godkända enskilda avlopp

(BMN har detta uppdrag)

Fler förelägganden och förbud kopplade med vite har inneburit fler bristfälliga enskilda avlopp har åtgärdats. Under första halvåret beviljades tillstånd för 34 avloppsanläggningar.

Projektera VA-utbyggnad Kvilla

(TN har detta uppdrag)

Projektet kommer ha startmöte 2017-09-14. Igångsättning hösten 2017

Personalstatistik 2017-08-31

Personalstruktur

Anställda i Torsås kommun 2017-08-31

Förvaltning	Tillsvidare- anställda	Visstids- anställda	Intermittent anställda	Totalt antal Anställda Personer	Antal Tjänster Årsarbetare
Förvaltn för ledning och administration	26	4	0	31	29
Samhällsbyggnads- förvaltningen	22	1	5	28	21,8
Bildnings-förvaltningen	250	47	80	370	273,8
Social- förvaltningen	315	63	190	567	337,5
Totalt kommunen	613	115	275	995	662,1

Fördelningen är kvinnor 79,9% och män 20,1%

Anställda i Torsås kommun 2016-08-31

Förvaltning	Tillsvidare- anställda	Visstids- anställda	Intermittent anställda	Totalt antal Anställda Personer	Antal Tjänster Årsarbetare
Förvaltn för ledning och administration	25	3	1	29	27
Samhällsbyggnads- förvaltningen	22	1	1	24	22
Bildnings-förvaltningen	244	49	79	372	265,5
Social- förvaltningen	312	27	204	543	303,1
Totalt kommunen	603	80	285	968	617,6

Fördelningen är kvinnor 80,5% och män 19,5%

Anställda i Torsås kommun 2015-08-31

Förvaltning	Tillsvidare- anställda	Visstids- anställda	Intermittent anställda	Totalt antal Anställda Personer	Antal Tjänster Årsarbetare
Förvaltn för ledning och administration	24	3	1	28	26,75
Samhällsbyggnads- förvaltningen	20	2	2	24	20,50
Bildnings-förvaltningen	234	43	76	353	257,25
Social- förvaltningen	294	23	191	508	281,2
Totalt kommunen	572	71	270	913	585,7

Fördelningen är kvinnor 82,3% och män 17,7%

Tillsvidareanställda medarbetare

Antalet tillsvidareanställda medarbetare har under de tre senaste åren ökat med 41 medarbetare till 613. Den största ökningen skedde mellan åren 2015-2016, då med 31 medarbetare.

Den största ökningen sker inom **socialförvaltningen** med 21 medarbetare. Även där var ökningen störst åren 2015-2016 med 18 nya medarbetare. Uppstart Hasselbacken, HVB-hem och integrationsarbetet är främsta orsakerna till ökningen.

Bildningsförvaltningen har ökat i perioden 2015-2017 med 16 nya tillsvidareanställda medarbetare. Det är inom korrespondensgymnasiet som den största ökningen av nya medarbetare har skett. För övriga förvaltningar är förändringen i antal tillsvidareanställda medarbetare marginell.

För **hela kommunen** har antalet tillsvidareanställda medarbetare ökat från 572 personer 2015 till 613 personer 2017.

Visstidsanställda medarbetare

För samtliga förvaltningar, utom socialförvaltningen, är förändringarna marginella avseende antalet visstidsanställda medarbetare.

För **socialförvaltningen** är förändringen stor – från 23 visstidsanställda medarbetare 2015 till 63 personer 2017. Det är en ökning med 40 nya visstidsanställda medarbetare under en treårsperiod. Störst är ökningen mellan 2016-2017 med 36 personer. Främsta anledningen till ökningen är en ambition att minska antalet intermittent anställda och istället erbjuda visstidsanställningar.

För **hela kommunen** har antalet visstidsanställda medarbetare ökat från 71 personer 2015 till 115 personer 2017.

Intermittent anställda medarbetare

Variationen i antalet intermittent anställda medarbetare är inte lika stor som för övriga anställningsformer och ligger på ungefär samma nivå över de tre åren med ett snitt på 276 personer. Flest antal intermittent anställda medarbetare finns inom socialförvaltningen med 190 personer i augusti 2017.

Årsarbetare

Årsarbetare betyder "alla tjänster sammanräknade till heltider" dvs alla tjänster som är tillsvidare och visstid sammanräknas till heltidstjänster.

För hela kommunen har antalet årsarbetare ökat med 76,4 tjänster under mätperioden. Störst är ökningen, i enlighet med ovan, på socialförvaltningen.

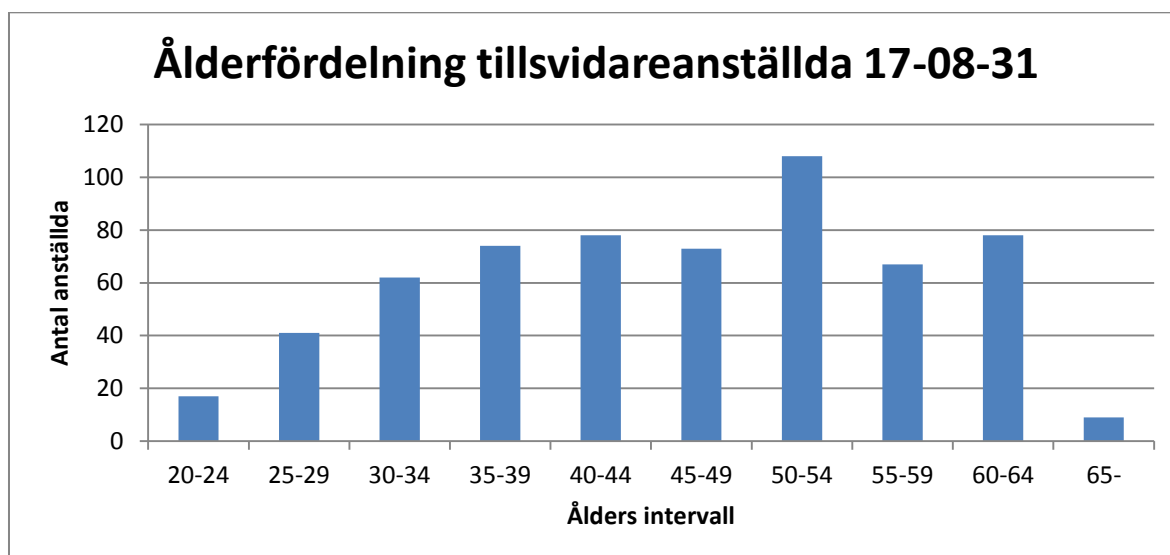
Andel kvinnor och män

Jämfört med de två senaste åren, samma period, har fördelningen kvinnor/män i kommunen utjämnats med 2,4 procentenheter. Av andelen medarbetare i kommunen är nu 79,9% kvinnor och 20,1% män. Ur ett jämställdhetsperspektiv är detta en positiv utveckling då vi eftersträvar en jämnare fördelning mellan andelen kvinnor och män anställda i Torsås kommun.

Ålder

Medelålder tillsvidareanställda per förvaltning

	2015-08-31	2016-08-31	2017-08-31
Förvaltningen för ledning och administration	50,1	48,4	48,2
Samhällsbyggnadsförvaltningen	49,5	49,6	48,3
Bildningsförvaltningen	47,8	46,5	46,3
Socialförvaltningen	46,7	45,3	45,1
Totalt kommunen	47,4	46,0	45,9



Tabellen visar ålderfördelning på medarbetare i Torsås kommun.

Medelåldern för medarbetare i Torsås kommun sjunker med 1,5 år under aktuell treårsperiod, från 47,4 år 2015 till 45,9 år 2017. Medelåldern sjunker inom alla förvaltningar och lägst är medelåldern inom socialförvaltningen med 45,1 år.

Flest antal tillsvidareanställda medarbetare (110 personer) finns inom åldersintervallet 50-54 år, därefter återfinns flest inom åldersintervallet 60-64 (78 personer). Det innebär utmaningar ur perspektiv kompetensförsörjning, då det är många medarbetare som kommer att gå i pension de närmaste åren (se vidare avsnitt Planerade pensionsavgångar 2017 – 2023).

Hälsa och arbetsmiljö

Subventionerad friskvård

Subventionerad friskvård	2014	2015	2016	2017-08-31
Antal personer som nyttjat erbjudandet	103	136	191	111
% av anställda	12,7%	15,8%	20,2 %	11,2 %
Kostnad	90 648	107 008	214 761	116 625

Torsås kommun erbjuder sina medarbetare subventionerad friskvård med 1 500 kronor/år.

Utvecklingen under de senaste tre åren visar att fler och fler använder denna förmån. 2014 använde 103 medarbetare (12,7%) sin friskvårdsförmån och 2016 var antalet 191 medarbetare (20,2%), vilket är en ökning med 88 medarbetare. Hittills i år har 111 medarbetare använt sin friskvårdsförmån.

Bruttolöneavdrag 2017

Löneväxling till pension	4 st
Synoperation/Fertilitetsbehandling	1 st

Torsås kommun erbjuder möjligheten löneväxling till pension. Ett fåtal personer (4) har använt denna förmån under 2016 och nivån är densamma vid denna uppföljning.

Vidare erbjuder Torsås kommun möjlighet till bruttolöneavdrag för fertilitetsbehandling och synoperation. Under 2016 använde totalt fyra personer dessa möjligheter och vid denna uppföljning är det en person som använt detta.

Semesterväxling till flera semesterdagar

Vid denna uppföljning har 73 personer använt möjligheten att växla semesterersättning till semesterdagar. Det är en ökning med 36 personer från år 2015 (helår), då använde 37 personer denna möjlighet.

2015	37 st
2016	33 st
2017	73 st

Antal annonserade tjänster i Offentliga jobb 170101 – 170831

Hittills i år har 37 tillsvidareanställningar, 26 tidsbegränsade anställningar och 121 sommarjobb utannonserats i Offentliga jobb. Det är för tidigt att göra en jämförelse med 2016 avseende ökning eller minskning i antal annonserade tjänster, förutom på sommarjobben, där det har varit en ökning med 50 % i antalet utannonserade tjänster jämfört med 2016.

37 st	Tillsvidareanställningar
26 st	Tidsbegränsade visstidsanställningar
121 st	Sommarjobb

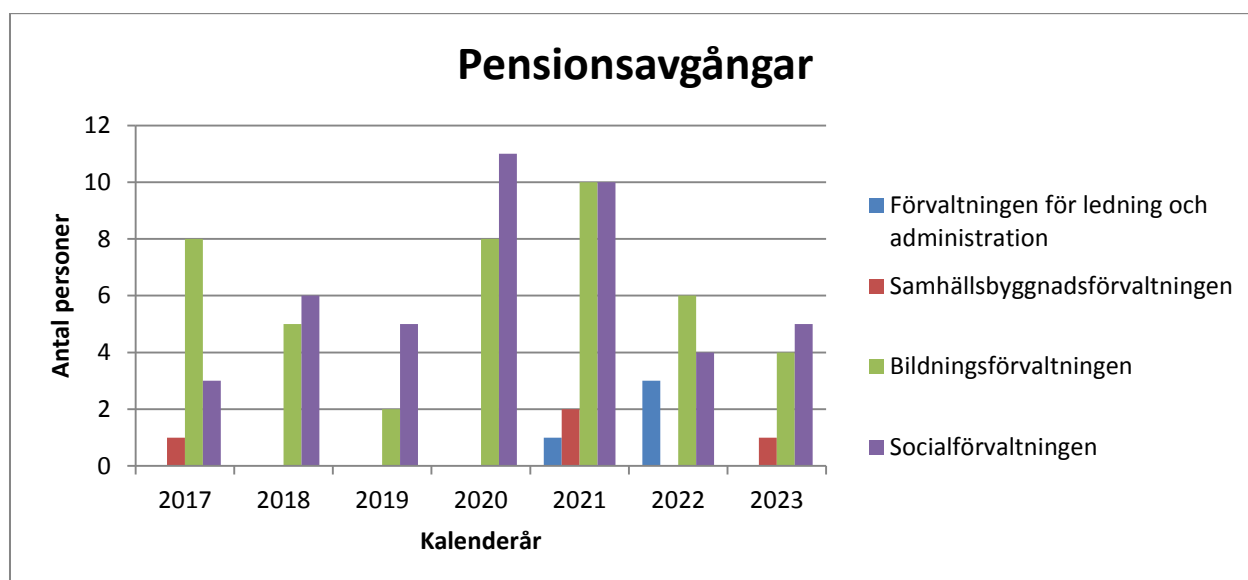
Planerade pensionsavgångar 2017-2023

Beräkning av antal pensionsavgångar utgår från pensionsålder 65 år. Eftersom pensionsåldern är rörlig mellan 61 och 67 år kan verkliga pensionsavgångar avvika något från nedanstående beräkningar.

Pensionsavgångar 2017-2023

Förvaltning	2017	2018	2019	2020	2021	2022	2023
Förvaltningen för ledning och administration	0	0	0	0	1	3	0
Samhällsbyggnadsförvaltningen	1	0	0	0	2	0	1
Bildningsförvaltningen	8	5	2	8	10	6	4
Socialförvaltningen	3	6	5	11	10	4	5
Totalt kommunen	12	11	7	19	23	13	10

Under perioden 2017 - 2023 beräknas totalt 95 personer gå i ålderspension. Den största andelen pensionsavgångar finns bland olika lärarkategorier samt medarbetare inom äldreomsorgen.



Övertid och fyllnadstid

Övertid och fyllnadstid timmar

	2014			2015		
	Fylln	Övertid	Totalt	Fylln	Övertid	Totalt
Förvaltning för ledning och administration	213	157	370	221	130	351
Samhällsbyggnadsförvaltningen	262	646	908	90	500	590
Bildningsförvaltningen	3 220	1 502	4 722	2 040	1 505	3 545
Socialförvaltningen	7 083	2 871	9 954	6 378	3 230	9 608
Totalt kommunen	10 778	5 176	15 954	8 729	5 365	14 094

	2016			tom 2017-07-31		
	Fylln	Övertid	Totalt	Fylln	Övertid	Totalt
Förvaltning för ledning och administration	278	320	598	156	126	282
Samhällsbyggnadsförvaltningen	197	678	875	26	521	547
Bildningsförvaltningen	2 775	1 054	3 829	1 980	623	2 603
Socialförvaltningen	8 514	6 245	14 759	4 540	2 782	7 322
Totalt kommunen	11 764	8 297	20 061	6 702	4 052	10 754

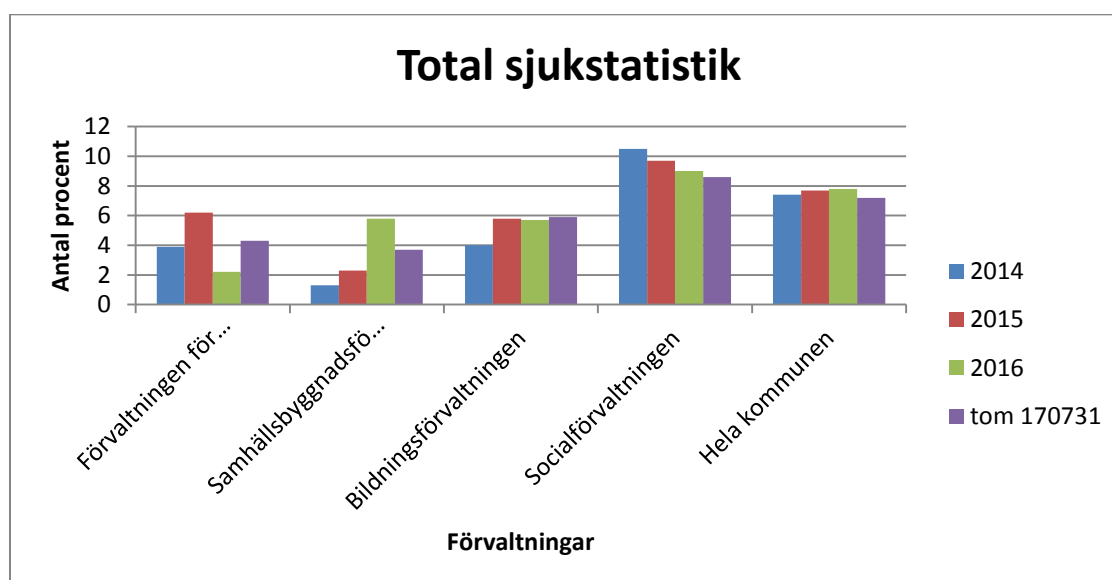
Den totala övertiden/fyllnadstiden har under en treårsperiod (2014 – 2016) ökat med ca 4 000 timmar till 20 061 timmar 2016. Prognosen för 2017 är densamma, dvs ca 20 000 övertidstimmar på helår. Den största ökningen av övertids-/fyllnadstidsuttag är på socialförvaltningen och kan bli härledas till extra insatser avseende nystartade verksamheter.

Redovisning av sjukfrånvaron 2013 - 170731 enligt lagen om kommunal redovisning

	2014	2015	2016	tom 170731
Total sjukfrånvaro i procent av sammanlagd arbetstid	7,4	7,7	7,8	7,2
Långtidssjukfrånvaro – sjuk mer än 60 dagar – i procent av den totala sjukfrånvaron	41,5	44,5	44,6	40,5
Total sjukfrånvaro för kvinnor i procent av sammanlagd arbetstid	8,0	8,6	8,9	8,1
Total sjukfrånvaro för män i procent av sammanlagd arbetstid	4,9	4,4	3,9	3,8
Total sjukfrånvaro i åldersgruppen 29 år och yngre i procent av den sammanlagda ordinarie arbetstiden	3,9	2,7	5,4	5,4
Total sjukfrånvaro i åldersgruppen 30-49 år i procent av den sammanlagda ordinarie arbetstiden	7,1	8,4	9,3	9,2
Total sjukfrånvaro i åldersgruppen 50 år och äldre i procent av den sammanlagda ordinarie arbetstiden	8,3	8,3	7,2	5,6

Redovisning av sjukfrånvaron i procent av sammanlagd arbetstid per förvaltning

Förvaltning	2014	2015	2016	tom 170731
Förvaltningen för ledning och administration	3,9	6,2	2,2	4,3
Samhällsbyggnadsförvaltningen	1,3	2,3	5,8	3,7
Bildningsförvaltningen	4,0	5,8	5,7	5,9
Socialförvaltningen	10,5	9,7	9,0	8,6
Hela kommunen	7,4	7,7	7,8	7,2



Total sjukfrånvaro i procent av sammanlagd arbetstid har under de senaste tre åren ökat med 0,4 procentenheter till 7,8 %. Vid denna uppföljning är den totala sjukfrånvaron 7,2 % och bedömningen är att sjukfrånvaron kommer att ha minskat med någon eller några procentenheter vid årets slut. Det är socialförvaltningen som har högst sjukfrånvaro i procent av arbetad tid med 8,6 %. Inom socialförvaltningen har sjukfrånvaron minskat de senaste tre åren från 10,5 % 2014 till 9,0 % 2016. Bedömningen är att minskningen kommer att fortsätta till helårsuppföljning 2017.

För att stimulera till ytterligare minskning av sjukfrånvaron deltar Torsås kommun i ESF-projekt 4 ESS. Ytterligare två kommuner ingår i projektet tillsammans med Försäkringskassa, Landsting och Arbetsmiljöverket. Syftet med projektet är att förebygga ohälsa, minska inflödet av sjukskrivningar samt att förbättra sjukskrivningsprocessen. Projektet kommer att pågå till 31 januari 2020, därefter ska det finnas en kvalitetssäkrad arbetsprocess som omfattar alla aktörer involverade i en sjukskrivning.

Sjukfrånvaro – långtid

Av den totala sjukfrånvaron motsvarade långtidssjukfrånvaron (>60 dagar) 44,6 % på helår 2016. Vid denna uppföljning, då fem månader återstår, är nivån 40,5 % vilket indikerar att nivån kommer att vara lägre vid årsskiftet 2017 jämfört med 2016. Torsås kommun arbetar aktivt med rehabiliteringsplaner och åtgärder för att minska långtidsfrånvaron, vilket ger effekt.

Korttidsjukfrånvaro 1-14 dagar i procent av den totala arbetstiden

Förvaltning	2014	2015	2016	tom 170731
Förvaltningen för ledning och administration	1,22	1,79	1,19	0,93
Samhällsbyggnadsförvaltningen	1,06	1,21	1,29	1,10
Bildningsförvaltningen	1,69	1,86	1,87	1,87
Socialförvaltningen	2,98	2,98	2,98	3,13

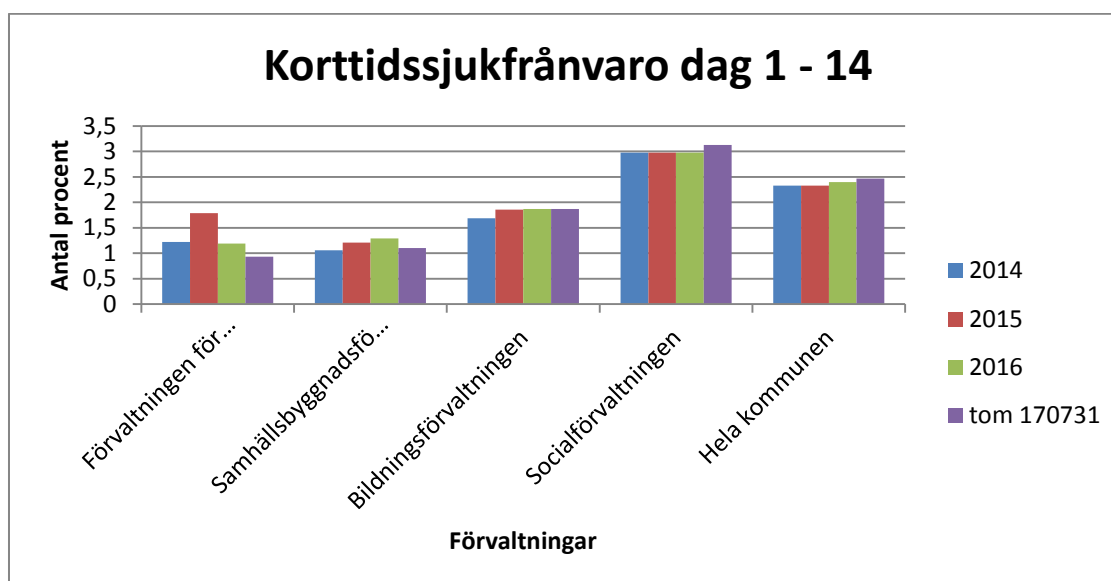
Hela kommunen

2,33

2,33

2,4

2,47



Sjukfrånvaro – korttid

Korttidsfrånvaron ökar marginellt vid denna uppföljning till 2,5 %. Utifrån ett nationellt perspektiv, alla verksamheter, anges 1,5 % - 2 % som rimlig nivå för korttidsfrånvaro.

Sjukfrånvaro – kön

I procent av sammanlagd arbetstid har kvinnor en sjukfrånvaro som motsvarar 8,1 % och män 3,8 % vid denna uppföljning. De senaste tre åren har kvinnors sjukfrånvaro ökat och männens sjukfrånvaro minskat. Bedömningen på helår för kvinnor 2017 är att sjukfrånvaron kommer att minska och för män bedöms den bli oförändrad.

Redovisning av sjuklönekostnader tom 2017-07-31

År	hela 2014	hela 2015	hela 2016	tom 170731
Fv Ledning o Adm				
Sjuklön dag 2 - 14	94 930	150 351	116 366	35 263
Total sjuklön	308 681	278 166	128 690	78 958
Samhällsbyggnadsförv				
Sjuklön dag 2 - 14	89 992	123 358	139 285	63 501
Total sjuklön	89 992	144 646	286 891	67 739
Bildningsförvaltning				
Sjuklön dag 2 - 14	1 111 351	1 356 631	1 427 984	879 289

Total sjuklön	1 417 799	1 955 705	1 913 811	1 300 185
Socialförvaltning				
Sjuklön dag 2 -14	2 772 807	2 766 131	3 588 087	2 098 964
Total sjuklön	3 044 187	3 100 128	4 261 761	2 436 634
Torsås kommun				
Totalt Sjuklön dag 2-14	4 069 080	4 396 471	5 271 722	3 077 017
Total sjuklön	4 860 659	5 478 645	6 591 153	3 883 516

Redovisning av sjuklönekostnader visar att:

- högst kostnader per förvaltning har socialförvaltningen med ca 2,5 msek
- det är den korta sjukfrånvaron som genererar högst kostnader vad gäller sjukfrånvaron för Torsås kommun, med drygt 3 msek av de totala 3,9 msek som sjukfrånvaron kostar.

Finansiell analys

Inledning

Den finansiella analysen omfattar endast Torsås kommun och ej kommunkoncernen.

Analysmetod

För att beskriva kommunens finansiella situation används den så kallade RK-modellen. Modellen belyser fyra aspekter som är viktiga ur ett finansiellt perspektiv. Dessa fyra aspekter är:

Resultat - vilken balans har kommunen haft över sina intäkter och kostnader under året och över tiden?

Kapacitet - vilken kapacitet har kommunen att möta finansiella svårigheter på lång sikt?

Risk - föreligger någon risk som kan påverka kommunens resultat och kapacitet?

Kontroll - vilken kontroll har kommunen över den ekonomiska utvecklingen?

Årets resultat

Ett sätt att belysa god ekonomisk hushållning är att studera det löpande resultatet. God ekonomisk hushållning innebär att dagens kommunmedborgare ska finansiera sin egen kommunala välfärd och inte förbruka den förmögenhet som tidigare generationer byggt upp. Resultatet måste därför vara tillräckligt högt för att dels värdesäkra det egna kapitalet och dels täcka kommande ökade pensionsutbetalningar. Det bör också finnas en marginal som klarar oförutsedda händelser och risker, t ex negativ skatteutveckling, eventuellt infriande av borgensåtaganden och oväntade kostnadsökningar.

	Bokslut	Bokslut	Bokslut	Bokslut	Bokslut	Bokslut	Prognos
mnr	2011	2012	2013	2014	2015	2016	2017
Årets resultat	+4,7	+6,1	+2,9	+6,0	+8,8	+27,1	+5,6
Synnerliga skäl		-2,5	+7,4	+0,1			
Justerat resultat	+4,7	+3,6	+10,3	+6,1	+8,8	+27,1	+5,6
Akkumulerat resultat	+18,5	+22,1	+32,4	+38,5	+47,3	+74,4	+80,0

I delårsrapporten ingår ingen sammanställd redovisning. Förutom kommunen ingår TBAB som ägs till 100% och har dotterbolaget TFAB, samt TFJ AB (Fjärrvärmenätsbolag) som ägs till 75%, KSRR med ägarandelen 7%, GYF med andelen 6,6% och RFET med andelen 38,5% där övriga delen ägs av Emmaboda kommun.

Delårsresultatet och årsprognosen för kommunens helägda bolag, Torsås Bostads AB(TBAB) är 3,25 mnr per sista aug och årsprognosen 2,6 mnr, inkl vinst vid försäljning av fastigheter för 2 mnr. Torsås Fastighets AB(TFAB) är 2,3 mnr per sista aug och årsprognosen 0,5 mnr.

Nettokostnadsandel

En grundläggande förutsättning för god ekonomisk hushållning är att det finns balans mellan löpande intäkter och kostnader. Ett sätt att belysa detta är att analysera hur stor andel olika typer av återkommande löpande kostnader tar i anspråk av skatteintäkter och kommunal utjämning. På sikt räcker det inte att intäkterna och kostnaderna är lika stora, utan minst 2 procent av de löpande intäkterna bör finnas kvar för att bland annat finansiera årets nettoinvesteringar med och för att möta förändrade ekonomiska förutsättningar. Det innebär att de löpande kostnaderna över en rullande femårsperiod inte bör ta mer än 98 procent av de löpande intäkterna.

	2012	2013	2014	2015	2016	Utfall aug-16	Utfall aug-17
Nettokostnadsandel, %	98,2	99,2	98,3	97,5	93,0	87,2	95,6
Rullande femårsperiod					97,2		

Investeringsvolym och självfinansieringsgrad

När den löpande driften har finansierats bör det återstå tillräckligt stor andel av skatteintäkter och kommunal utjämning så att större delen av investeringarna ska kunna finansieras med egna medel. Summan av årets resultat, avskrivningar och avsättningar utgör det finansiella utrymmet för investeringar som kommunen kan göra utan att ta upp nya lån eller minska befintlig likviditet. Detta nyckeltal benämns självfinansieringsgrad.

Som framgår av nedanstående tabell har kommunen i genomsnitt för åren 2011-2015 klarat uppställt finansiellt mål om en självfinansiering av investeringarna på 100 %.

Investeringar	2012	2013	2014	2015	2016	Utfall aug-16	Utfall aug-17
Nettoinvesteringar, mnkr	29,1	7,4	11,0	18,1	24,8	16,2	14,4
Självfinansieringsgrad, %	208	218	197	175	346	716,2	136,6
Rullande femårsperiod, %					228,8		

Soliditet

Soliditet (eget kapital/totala tillgångar) är ett viktigt nyckeltal när kapaciteten ska analyseras. Soliditeten mäter kommunens långsiktiga finansiella utrymme. Den visar hur stor del av kommunens tillgångar som har finansierats med skatteintäkter.

Soliditen, exklusive pensionsskuld intjänad före 1998, uppgår i delårsbokslutet till 56,2 procent, vilket är en förbättring med 5,8 procentenheter jämfört med augusti 2015. Att även ta med pensionsskulden i nyckeltalet speglar bättre kommunens långsiktiga finansiella kapacitet. Soliditeten, inklusive pensionsskuld intjänad för 1998 uppgår i delårsbokslutet till 14,7 procent.

Soliditet, %	2012	2013	2014	2015	2016	Utfall aug-16	Utfall aug-17
Soliditet exkl pensionsskuld	43,1	52,9	52,2	50,8	56,2	61,4	56,2

Likviditet

Ett mått som mäter likviditet eller kortsiktig betalningsberedskap är kassalikviditet (likvida medel + kortfristiga fordringar/kortfristiga skulder).

Kommunens kassalikviditet uppgår i delårsbokslut 2016 till 230,4 %. Förändringen jämfört med föregående period förra året beror på minskade kortfristiga skulder.

Kassalikviditet%	2012	2013	2014	2015	2016	Utfall aug-16	Utfall aug-17
Kassalikviditet	131,6	192,3	185,2	165,4	178,2	230,4	175,8

Ränterisk – Finansnetto

Kommunen uppvisar ett positivt finansnetto på 7,2 mnkr i augusti 2016. Avkastning från finansiell placering av pensionsmedel och ingen nyupplåning bidrar till detta positiva finansnetto.

Finansnetto, mnkr	2012	2013	2014	2015	2016	Utfall aug-16	Utfall aug-17
Finansnetto	2,8	-0,1	4,6	5,1	5,4	7,2	4,8

Kommunens budgetföljsamhet

En viktig del för att nå och bibehålla en god ekonomisk hushållning är att det finns en god budgetföljsamhet i kommunen.

En förutsättning för att kommunen ska klara kravet på god ekonomisk hushållning är att verksamheten bedrivs inom budget. Socialnämnden prognostiserar ett underskott på -4,7, men de andra förvaltningarna redovisar en oförändrad eller positivt prognos

Nämndernas avvikelser, mnkr	2012	2013	2014	2015	2016	Prognos 2017
Kommunstyrelsen	2,1	-1,4	2,3	2,3	4,3	0
Bygg- och miljönämnden	0	1,3	0,5	0,6	0,1	0,4
Tekniska nämnden	-0,8	0,6	0,4	0,7	0,3	0,2
Socialnämnden	-1,2	-8,1	-9,9	-1,1	0,1	-4,7
Bildningsnämnden	0,2	-0,7	-0,4	-0,3	2,1	1,0
Summa nämnder	0,3	-8,3	-7,1	2,2	6,9	-3,1

Kommunens pensionsskuld

I kommunal redovisningslag(1997:614) regleras hur pensionskostnad/skuld ska redovisas enligt den så kallade blandmodellen. Enligt denna modell ska pensionsförpliktelser intjänade från och med 1998 redovisas som skuld i balansräkningen och pensionsförpliktelser intjänade före 1998 redovisas som ansvarsförbindelse.

Kommunens samlade pensionsförpliktelser per augusti 2017 uppgår till 161,5 mnkr varav 12,3 mnkr redovisas som avsättning i balansräkningen och 162,8 mnkr som ansvarsförbindelse. Utbetalningarna hänförliga till denna ansvarsförbindelse och som belastar resultaträkningen kommer successivt att öka.

Pensionsförpliktelser, mnkr	2013	2014	2015	2016	Utfall aug-16	Utfall aug-17
Pensionsförpliktelser	182,1	177,5	171,8	165,4	177,3	161,5

Pensionsförpliktelser och pensionsmedelsförvaltning, mnkr	2013	2014	2015	2016	Utfall aug-16	Utfall aug-17
1. Avsättning inkl löneskatt	11,6	13,4	12,4	11,4	14,5	12,3
2. Ansvarsförbindelse inkl löneskatt	170,5	164,1	159,4	154,0	162,8	149,2
3. Placerade pensionsmedel(KLP)	36,3	39,1	45,1	47,6	47,1	50,0
a. Bokfört värde	42,9	47,8	50,5	56,2	53,5	56,2
b. marknadsvärde						
4. Återlånade medel(1+2-3b)	225,0	225,3		213,0	224,4	211,5
Tillgångsanslag placerade pensionsmedel, Mkr(KLP)						
Aktier	24,1	27,0	28,9	32,5	31,7	33,3
Obligationer m m	18,8	20,8	21,6	23,7	21,8	22,9

Borgensåtaganden

Kommunens borgensåtagande per den siste augusti 2017 uppgår till 542,0 mnkr varav 292,0 mnkr till Torsås Bostads AB(TBAB), 242,0 mnkr till Torsås Fastighets AB(TFAB) och 8 mnkr till Räddningstjänstförbundet Emmaboda-Torsås(RFET).

	2013	2014	2015	2016	Utfall aug-16	Utfall aug-17
Borgensåtaganden, mnkr	254,8	254,4	280,6	512,0	512,0	542,0

Känslighetsanalys

Torsås kommun påverkas av omvärldsfaktorer och i tabellen nedan ges exempel på händelser och dess effekter på kommunens ekonomi.

Tänkta händelsers påverkan (mnkr)	2017
Folkmängd, ökning/minskning 100 invånare	5,0
Löneförändring med 1 %, inklusive PO	3,0
Inflationsökning med 1 % utöver budgeterat	2,5
Förändring utdebitering med tio öre	1,3
Förändring upplåning med 10 mnkr	0,1
Tio nya heltidstjänster	4,3
3 % budgetöverskridanden av nämnder	16,8

Sammanfattande kommentarer

Syftet med analysen är att belysa var kommunen befinner sig finansiellt och hur utvecklingen över tiden ser ut. Genom analys av de fyra perspektiven resultat, kapacitet, risk och kontroll identifieras finansiella problem och visar om kommunen har god ekonomisk hushållning eller inte. I detta innefattas att kommunen i ett kort-och medellångt perspektiv inte behöver vidta drastiska åtgärder för att möta finansiella problem.

Kommunens verksamhet ska bedrivas utifrån god ekonomisk hushållning. Det innebär att både kommunfullmäktiges mål för verksamheten och de finansiella målen ska uppfyllas. Vid målavstämning av kommunfullmäktiges mål och uppdrag noteras att många åtaganden har påbörjats. Vad gäller kommunfullmäktiges finansiella mål för nettokostnadsandel 98 % och självfinansieringsgrad 100% för investeringar har dessa båda mål uppfyllts i genomsnitt för åren 2012-2016. Ekonomiskt utfall i delårsbokslutet för verksamheterna indikerar att uppställda finansiella mål 2016 klaras.

Framtidsbedömning

Omvärlden och konjunkturen kommer även fortsättningsvis att ha stor betydelse för kommunens förutsättningar, men det blir alltmer angeläget att rikta fokus mot kommunens egna strukturella utmaningar med avseende på demografisk utveckling, kärnverksamhetens utveckling samt den kommunutveckling med stora investeringsbehov som har påbörjats.

Den demografiska utvecklingen påverkar

Den demografiska utvecklingen är en av de viktigaste förutsättningarna för att planera och genomföra de kommunala välfärdstjänsterna. Det har relativt länge talats om kommunsektorns utmaningar att klara och finansiera det växande kommunala välfärdsuppdraget. Det demografiska trycket på kostnadsutvecklingen ökar och att den utvecklingen fortsätter framöver. Dessutom ökar förväntningarna på innehållet i de kommunala välfärdstjänsterna både genom statliga ambitioner men också genom egna lokala ambitioner. Sammantaget innebär detta att resursbehovet inom kärnverksamheten växer framöver.

Kommunen arbetar med ett antal viktiga parametrar för att möjliggöra och förbättra förutsättningarna för att kunna hantera de framtida utmaningarna utifrån ett ekonomiskt

Det interna arbetet med hur kommunen styrs tillsammans med mål och styrkedjan har även under första halvan 2017 varit ett prioriterat område i hela den kommunala organisationen. Detta är en aldrig avstannade process som måste leva hela tiden. Arbetet med verksamhetsplaner och internbudget kommer med full kraft drivas hårt under sista kvartalet av året.

Likaså fortgår arbetet med uppdraget kring att arbeta i ett verksamhetsnära ledarskap och med att bli en attraktivare arbetsgivare.

Vardagsarbetet med att hela tiden bli lite bättre är en avgörande framgångsfaktor och en god kvalitet i en effektiv organisation. Kommunens mål och mått för kvalitet och effektivitet kommer utmanas och granskas med hjälp av den kommunkompass som kommer genomföras i höst med hjälp av SKL.

Lokal- och bostadsförsörjning är fortsatt viktiga frågor som även engagerar i kommunstyrelsens uppmärksamhet under hösten. Arbetet för fler bostäder i kommunen sker brett från översiktsplanering och bostadsförsörjningsprogram till tomtförsäljning och nya samarbeten med näringsliv och övriga intressenter.

Fiberfrågan är fortsatt högaktuell och kommunstyrelsen arbetar med full kraft att säkra en fullständig utbyggnad av fiber i kommunen. Förhandlingar fortsätter kring det gemensamma fjärrvärmebolagets ägande och markfrågor kopplat till utvecklingen av en stor del av SÖDRAs verksamhet i Torsås.

I det främjande arbetet börjar både Näringslivsutvecklare och Folkhälsosamordnare sina arbeten under Oktober vilket ger en bra avslutning på 2017 och en god start på den fortsatta utvecklingen under 2018.

Drift- och investeringsredovisning

Driftredovisning

	Utfall	Utfall	Budget	Prognos	Avvikelse
tkr	2016-08-31	2017-08-31	2017	2017	2017
Kommunstyrelsen	-44 865	-49 564	-66 541	-66 541	0
Kommunrevisionen	-330	-151	-500	-500	0
Bygg- och miljönämnden	-3 617	-3 204	-6 331	-5 920	411
Tekniska nämnden	-5 058	-5 634	-5 166	-4 996	170
Socialnämnden	-98 173	-108 409	-151 029	-155 752	-4 723
Bildningsnämnden	-76 731	-81 726	-121 065	-120 065	1 000
Summa nämndernas nettokostnader	-228 774	-248 688	-350 632	-353 774	-3 142
Finansförvaltningen- kommungemensamma kostnader	-5 640	-8 497	-26 626	-21 626	5 000
Verksamhetens nettokostnader	-234 414	-257 185	-377 258	-375 400	1 858

Helårsprognos 2017

Budgetavvikelser, mnkr	
Kommunstyrelsen Enligt budget.	0
Bygg- och miljönämnden Intäkter bygglov högre samt personalkostnaderna. Men Bostadsanpassningsbidraget överskrider budget.	+0,4
Tekniska nämnden Skattefinansierad verksamhet, minskad personalkostnad Affärsdrivande verksamhet, högre VA-taxa	+0,2
Socialnämnden Se verksamhetsberättelse	-4,7
Bildningsnämnden Korr ger ett överskott	1,0
Finansförvaltningen Finansiella placeringar och skatter	+5,0

Investeringsredovisning

tkr	Utfall 2016-08- 31	Utfall 2017-08- 31	Budget 2017	Prognos 2017	Avvikelse 2017
Kommunstyrelsen	4 013	9 928	28 843	20 043	-8 800
Bygg- och miljönämnden	0	620	1 200	620	-580
Tekniska nämnden, skattefinansierad vht	1 123	697	7 120	4 513	-2 607
Tekniska nämnden, affärsdrivande verksamhet	10 740	3 243	14 559	14 434	-125
Socialnämnden	340	326	800	800	0
Bildningsnämnden	0	757	3 800	3 300	-500
Nettoinvesteringar	16 216	15 571	56 322	43 710	-12 612

Specifikation av nämndernas investeringar finns i bilagorna, Delårsbokslut med måluppfyllelse per nämnd.

Prognosen visar på en hög investeringsnivå återstående månader.

Ekonomisk redovisning

Resultaträkning

tkr	Not	Utfall		Budget	Prognos	Avvikelse	Bokslut
		2016-08-31	2017-08-31	2017	2017	2017	2016
Verksamhetens intäkter	1	114 667	117 018				178 621
Verksamhetens kostnader	2	-344 239	-368 918				-537 552
Nettokostnader		-229 572	-251 900	-377 258	-380 400	-3 142	-358 931
Avskrivningar	7,8	-4 844	-5 285	-6 928	-6 928	0	-7 261
Verksamhetens nettokostnader		-234 416	-257 185	-384 186	-387 328	-3 142	-366 192
Skatteintäkter	3	176 632	184 923	279 134	281 134	2 000	266 109
Kommunal utjämning	4	84 991	79 044	107 506	107 506	0	121 772
Finansiella intäkter	5	7 876	5 352	2 792	4 792	2 000	6 457
Finansiella kostnader	6	-708	-581	-1 515	-515	1 000	-1 070
Resultat före extraordinära poster		34 375	11 553	3 731	5 589	1 858	27 076
Extraordinära intäkter		0	0	0	0	0	0
Extraordinära kostnader		0	0	0	0	0	0
Årets resultat	14	34 375	11 553	3 731	5 589	1 858	27 076

Balanskravsavstämning

mnkr	Bokslut	Bokslut	Bokslut	Bokslut	Bokslut	Prognos
	2012	2013	2014	2015	2016	2017
Årets resultat	+6,1	+2,9	+6,0	+8,8	+27,1	+5,6
Synnerliga skäl	-2,5	+7,4	+0,1			
Justerat resultat	+3,6	+10,3	+6,1	+8,8	+27,1	+5,6
Accumulerat resultat	+22,1	+32,4	+38,5	-47,3	+74,4	+80,0

Balansräkning

tkr	Not	Utfall 2016-08-31	Utfall 2017-08-31	Bokslut 2016
Tillgångar				
Anläggningstillgångar				
Materiella				
- mark, byggnader och tekniska anläggningar	7	139 503	156 934	145 910
- maskiner och inventarier	8	13 625	14 240	14 977
Finansiella anläggningstillgångar	9	22 670	24 380	22 617
Summa anläggningstillgångar		175 798	195 554	183 504
Förråd, lager och exploateringsfastigheter	10	5 754	3 404	3 404
Fordringar	11	67 778	70 320	60 254
Kortfristiga placeringar	12	47 102	52 197	47 599
Kassa och bank	13	14 638	15 929	38 079
Summa omsättningstillgångar		135 272	141 850	149 336
Summa tillgångar		311 070	337 404	332 840
Eget kapital, avsättningar och skulder				
Eget kapital, avsättningar och skulder	14	156 632	187 145	156 632
Justering Eget kapital				3 437
Årets resultat		34 375	11 553	27 076
Summa eget kapital		191 007	198 698	187 145
Avsättningar	15			
Avsättning för pensioner och liknande förpliktelser		11 761	12 025	11 416
Andra avsättningar		8 060	8 060	8 060
Summa avsättningar		19 821	20 085	19 476
Skulder				
Långfristiga skulder	16	41 538	40 831	41 291
Kortfristiga skulder	17	58 704	77 790	84 928
Summa skulder		100 242	118 621	126 219
Summa eget kapital, avsättningar och skulder		311 070	337 404	332 840
Ansvarsförbindelser				
Pensionsförpliktelser som inte upptagits bland skulderna eller avsättningarna		162 800	149 228	154 035
Övriga ansvarsförbindelser		512 000	418 100	378 031

Finansieringsanalys

tkr	Not	Utfall		Bokslut
		2016-08-31	2017-08-31	2016
Den löpande verksamheten				
Årets resultat		34 375	11 553	27 076
Justering för av- och nedskrivningar	8	4 844	5 285	7 261
Justering för gjorda avsättningar		-713	-609	-1 058
Övriga ej likviditetspåverkande poster		0	0	3 437
Medel från verksamheten före förändring av rörelsekapital		38 506	16 229	36 716
Investeringsverksamheten				
Ökning-/minskning+ kortfristiga fordringar	11	-20 504	-10 060	-12 980
Ökning(-)/minskning(+) förråd och varulager		0	0	400
Ökning(+)/minskning(-) kortfristiga skulder	17	-27 454	-7 126	-4 231
Kassaflöde från den löpande verksamheten		-9 452	-957	19 905
Finansieringsverksamheten				
Investering i materiella anläggningstillgångar		-16 217	-14 371	-24 442
Försäljning av materiella anläggningstillgångar		0	0	0
Investering av materiella anläggningstillgångar		0	0	0
Kassaflöde från investeringsverksamheten		-16 217	-14 371	-24 442
Finansieringsverksamheten				
Nyupptagning av lån		0	0	0
Amortering av skuld		0	0	0
Ägartillskott TBAB		-3 000		
Ökning-/minskning kortfristiga placeringar	12	-2 072	-4 598	-2 569
Ökning-/minskning+ långfristiga fordringar	9	-3 520	-1 763	-782
Ökning+/minskning- långfristiga skulder	16	-535	-461	-3 467
Kassaflöde från finansieringsverksamheten		-9 127	-6 822	-6 818
Årets kassaflöde		-34 796	-22 150	-11 355
Likvida medel vid årets början		49 434	38 079	49 434
Likvida medel vid årets slut		14 638	15 929	38 079

Noter till resultat- och balansräkning

tkr	Utfall	
	2016-08-31	2017-08-31
Not 1		
Verksamhetens intäkter		
Försäljningsmedel	5 145	4 576
Taxor och avgifter	15 607	16 750
Hyror och arrenden	2 718	2 764
Bidrag	58 598	55 948
Försäljning av verksamhet och entreprenader	32 502	36 337
Försäljning anläggningstillgångar	6	384
Övriga intäkter	91	259
Summa	114 667	117 018
Not 2		
Verksamhetens kostnader		
Personal exkl pensionskostnader	-209 659	-224 589
Pensionskostnader	-17 656	-19 046
<i>Pensionsutbetalningar inkl förvaltningsavgifter</i>	-4 857	-3 629
<i>Särskild löneskatt</i>	-1 338	-1 706
<i>Förändring pensionsskuld</i>	-1 883	931
<i>Pensionsförsäkring</i>	-744	-3 471
<i>Särskild löneskatt avsättning pensioner</i>	148	-142
<i>Individuell del, inklusive löneskatt</i>	-8 982	-11 029
Bidrag	-14 354	-11 338
Entreprenad och köp av verksamhet	-36 381	-44 759
Konsulttjänster	-4 702	-5 181
Lokal- och markhyror, fastighetservice	-25 815	-29 268
Övriga kostnader	-35 672	-34 737
Summa	-344 239	-368 918
Not 3		
Skatteintäkter		
Skatteintäkter	178 170	186 357
Slutavräkning fg år och innevarande år	-1 538	-1 435
Summa	176 632	184 922

Not 4		
Kommunal utjämning		
Inkomstutjämningsbidrag	62 026	63 960
Kostnadsutjämningsbidrag	4 750	2 195
Kommunal fastighetsavgift	8 726	8 918
Avgift för LSS-utjämning	-1 435	-1 605
Regleringsavgift	-159	-46
Generella bidrag från staten	11 084	5 621
Summa	84 992	79 043
Not 5		
Finansiella intäkter		
Utdelningar	4 989	1 515
Räntor	492	439
Övriga finansiella intäkter	2 395	3 398
Summa	7 876	5 352
Not 6		
Finansiella kostnader		
Räntekostnader	-21	-33
Ränta på pensionskostnader	-39	-127
Övriga finansiella kostnader	-647	-421
Summa	-707	-581
Not 7		
Mark, byggnader och tekniska anläggningar		
Ingående anskaffningsvärden	180 359	209 065
Årets aktiverade utgifter	701	1 200
Utgående ackumulerade anskaffningsvärden	181 060	210 265
Ingående avskrivningar	-53 734	-57 894
Årets avskrivningar	-2 773	-3 464
Utgående ackumulerade avskrivningar	-56 507	-61 358
Ingående nedskrivningar	-9 295	-9 295
Utgående ackumulerade nedskrivningar	-9 295	-9 295
Pågående nyanläggningar		
Ingående balans	9 393	4 034
Utgifter under året i investeringsredovisning	14 853	13 288
Utgående balans	24 246	17 322
Utgående restvärde enligt plan	139 504	156 934

Not 8		
Maskiner och inventarier		
Ingående anskaffningsvärden	37 782	40 827
Årets aktiverade utgifter, utveckling		
Årets aktiverade utgifter, inköp	48	0
Utgående ackumulerade anskaffningsvärden	37 830	40 827
Ingående avskrivningar	-22 749	-25 850
Avskrivningar	-2 071	-1 820
Utgående ackumulerade avskrivningar	-24 820	-27 670
Pågående nyanläggningar		
Utgifter under året i investeringsredovisning	615	1083
Utgående restvärde enligt plan	13 625	14 240
Not 9		
Finansiella anläggningstillgångar		
Aktier och andra andelar i dotter	15 200	15 200
Övriga aktier och andelar	7 464	9 174
Bostadsrätter	6	6
Summa	22 670	24 380
Not 10		
Förråd, Lager och Exploateringsfastigheter		
Förråd	0	0
Exploateringsfastigheter	5 754	3 404
Summa	5 754	3 404
Not 11		
Fordringar		
Kundfordringar	5 653	4 143
Förutbetalda kostnader och upplupna intäkter	50 709	53 135
Mervärdeskattefordringar	5 072	6 097
Statsbidragsfordringar	5 665	5 797
Övriga kortfristiga fordringar	679	1 148
Summa	67 778	70 320
Not 12		
Kortfristiga placeringar		
KLP	46 982	52 078
Räntebärande värdepapper och fonder	120	120
Summa	47 102	52 198

Not 13		
Kassa och bank		
Kassa	42	18
Bank	12 542	14 348
Postgiro	2 032	1 524
Ica-Banken	23	39
Summa	14 639	15 929
Not 14		
Eget kapital		
Ingående eget kapital	156 632	187 145
Årets resultat	34 375	11 553
Summa	191 007	198 698
Not 15		
Avsättningar		
Avsättning för pensioner	11 761	12 025
Andra avsättningar	8 060	8 060
Summa	19 821	20 085
Not 16		
Långfristiga skulder		
Anläggningslån	0	0
Anslutningsavgifter VA	41 537	40 831
Summa	41 537	40 831
Not 17		
Kortfristiga skulder		
Kortfristig del av skulder till kreditinstitut	57	65
Leverantörsskulder	7 092	16 449
Skatteskulder	13 082	15 624
Löneskulder inkl semesterlöner	24 115	26 311
Övriga kortfristiga skulder	3 447	4 182
Förutbetalda intäkter och upplupna kostnader	10 912	15 159
Summa	58 705	77 790

Redovisningsprinciper

Följande avvikelser från redovisningsprinciper som tillämpas i årsredovisningen har gjorts i samband med upprättandet av delårsrapporten:

- Pensionsskuld utifrån Skandias prognos 2017-08-31.
- Semesterlöneskuld och icke-kompenserad övertid för de anställda har redovisats som en kortfristig skuld, någon förändring har ej uppbokats eftersom underlag saknas för delåret.
- Löneökningkompensation ej fördelad från Finanserna till förvaltningarna då löneförhandlingen inte är klar med Kommunal.
- Ingen sammanställd koncernredovisning.
- Ingen resultat- och balansräkning för VA-verksamheten.