

Delårsrapport

Januari-augusti med helårsprognos 2016

Innehåll

Inledning

Femårsöversikt, kommunen	3
Sammanfattning och kommentar	4-6

Förvaltningsberättelse

Omvärldsanalys	7-8
Måluppföljning	9-24
Personal	25-30
Finansiell analys	31-35
Framtidsbedömning	36
Drift- och investeringsredovisning	37-39
Resultaträkning	40
Balansräkning	41
Finansieringsanalys	42
Noter till resultat- och balansräkning	43-46
Redovisningsprinciper	47

Verksamhetsberättelser

Bilaga: Nämndernas verksamhetsberättelser inklusive målredovisningar.

Inledning

Femårsöversikt

	2012	2013	2014	2015	150831	160831
Allmänt						
Antal invånare	6 858	6 879	6 925	6 943	6 967	6 969
Utdebitering	32,30	32,30	32,30	32,30	32,30	32,30
Varav kommunen	21,43	21,43	21,43	21,43	21,43	21,43
Budgetomslutning						
Verksamhetens nettokostnader	334,1	335,3	353,6	360,9	243,9	234,4
Därav personalkostnader, mnkr	258,8	261,1	278,3	293,9	196,5	209,6
Nettoinvesteringar, tkr	29,1	7,4	11,0	10,2	7,3	16,2
Resultat						
Årets resultat, mnkr	6,1	2,9	6,0	8,8	2,3	34,3
Tillgångar och skulder						
Tillgångar, mnkr	316,8	263,1	279,4	308,4	265,6	311,1
Per invånare, tkr	46,2	38,2	40,3	44,4	38,1	44,6
Avsättningar och skulder	180,4	123,8	134,0	151,8	117,8	120,1
Per invånare, tkr	26,3	18,0	19,3	21,9	16,9	17,2
Eget kapital, mnkr	136,4	139,3	145,4	156,6	147,7	191,0
Per invånare, tkr	19,9	20,3	21,0	22,6	21,2	27,4
Långfristig låneskuld	95,1	44,7	42,7	42,1	42,2	41,5
Per invånare, tkr	13,9	6,5	6,2	6,1	6,1	6,0
Finansiering						
Skatteintäkter, mnkr	238,6	245,1	246,6	252,3	168,4	176,6
Kommunal utjämning, mnkr	98,9	94,2	108,4	112,3	74,0	85,0
Övriga intäkter, mkr	6,1	4,4	5,1	5,8	3,9	7,2
			360,1	370,4	246,3	268,8
Nyckeltal						
Nettokostnadsandel, %	98,2	99,2	98,1	100,6	99,0	87,2
Likviditet,%	131,6	192,3	186,7	165,4	207,1	230,4
Soliditet exkl pensionsskuld, %	43,1	52,9	52,2	50,8	55,6	61,4
Själfinansieringsgrad, %	208,0	218,0	197,0	175,0	141,0	716,2

Sammanfattning och kommentar

Sammanfattning

Resultatet för januari-augusti visar ett överskott på 34,3 mnkr inklusive jämförelsestörande post. Jämfört med föregående år är detta en resultatförbättring på 32 mnkr främst beroende på att avtalsrörelsen dragit ut på tiden så att löneökningsspotten inte kunnat fördelas ut på verksamheterna. Det finns även stora kostnadsposter som inkommer under återstående månader vilket ger att förvaltningarnas överskott i delårsbokslutet kommer att förbrukas och i skatteprognosen förutses ett återkrav på 2 mnkr. Skatteintäkter, kommunal utjämning samt finansnetto uppgår 261,6 mnkr. Verksamhetens nettokostnader uppgår till 234,4 mnkr för samma period.

Årsprognos är ett överskott på 14,0 mnkr, 3,3 mnkr högre än budget. Nämndernas totala budgetunderskott enligt årsprognos är -0,7 mnkr och finansförvaltningen har ett överskott på 4 mnkr.

Kommunstyrelsens årsprognos är att budget hålls.

I utfallet för de första 8 månaderna finns ett överskott på 3 miljoner. Det finns en periodiseringseffekt av budgeterad summa för bristande underhåll om 2 miljoner, som beräknas utfalla efter att upphandlingen Kommunhusen vunnit laga kraft i kvartal 4. Det finns även ett nytt avtal med GYF om ersättning för SVA, elever som fått uppehållstillstånd men inte är berättigade till statsbidrag ännu som kommer faktureras retroaktivt från januari, samt att GYF ännu inte har fakturerat Kundskapsnavet. Totalt bedöms augustis överskott förbrukas under återstående månader och årsprognosen är oförändrad.

Bygg- och miljönämndens årsprognos är ett överskott på 300 tkr. Intäkterna för bygglov har inte motsvarat förväntningarna trots ett antal större byggprojekt. Med anledning av svårigheterna att rekrytera vikarier med kort varsel bedöms personalbudgeten ge ett positivt utfall. Bostadsanpassningsbidragen har ökat i antal och kostnader.

Tekniska nämndens årsprognos för den skattefinansierade verksamheten är att budgeten hålls. Verksamheten ligger något lågt på kostnadssidan. Det beror i huvudsak på åtgärder som kommer att utföras under hösten.

Tekniska nämndens årsprognos för den affärsdrivande verksamheten är ett underskott på 1 mnkr. Hittills under året har få incidenter i ledningssystemet inneburit ett lågt utfall för övriga kostnader. Ett regresskrav från Länsförsäkringar på 1 milj. kr belastar övriga kostnader i redovisningen. Vi bedömer att kostnaderna i övrigt kommer att följa budget vilket innebär ett överskridande med ca 1 milj. kr. Underskottet kompenseras i bokslutet med medel från det balanskonto som finns för VA-verksamheten.

Socialnämndens årsprognos är att budget hålls. Gällande större intäkter än prognos är det till största del intäkter från Migrationsverket som ökat. Övrig kostnader som överstiger budget är bl.a. placeringskostnader på IFO. Under första delen av 2016 har 8 nya placeringar skett enl. SoL eller LVU. Det har även funnits LVM placering under 6 månader.

Bildningsnämndens årsprognos är att budget hålls. Intäkter: För Korrespondensgymnasiet bedöms intäkterna vara högre än budgeterat beroende på ett högre söktryck och därmed fler intagna elever. Övriga verksamheter följer budgeten i stort sett dock med ett tillskott på 90 tkr för ett samarbetsprojekt i grundskolan med Skolverket som inte var budgeterat.

Personalkostnader: Fler elever på Korrespondensgymnasiet betyder också fler tjänster som därmed ökar personalkostnaderna. Även på grundskolan finns fler personal än budgeterat främst beroende på vikarier.

Övriga kostnader: Ökningen här följer ökningen av elevantalet.

Nedan redovisas volymförändringar för socialförvaltningen och bildningsförvaltningen.

	Budget 2016	Årsprognos 2016
Antal hemtjänsttimmar	86 000	84 500
Antal barn förskola	265	265
Antal elever grundskola	685	726
Antal elever särskola	6	10
Antal elever KORR	500	535

För finansförvaltningen lämnas ett överskott på 4 mnkr. Lägre investeringstakt än beräknat ger ett överskott för avskrivningar med 1 mnkr, avkastning från finansiell placering ger ett överskott på 3 mnkr. I delårsrapporten finns ett antal oreglerade budgetposter som kommer hanteras fram till årsskiftet. Löneökningsspotten är inte fördelad till förvaltningarna då löneförhandlingarna främst med kommunal dragit ut på tiden och troligen kommer överstiga budgeterade medel. Slutavräkningen av årets skatteintäkter är prognostiserad i augustiprognosen från SKL till -2 mnkr, samt att Resursfördelningsmodellens medel inte är utfördelade fullt ut samt en del kapitalkostnader kommer först till årsskiftet.

I delårsrapporten ingår ingen sammanställd redovisning. Delårsresultatet och årsprognosen för kommunens bolag, Torsås Bostads AB(TBAB) är -0,1 mnkr per sista aug och årsprognosen -1,5 mnkr och Torsås Fastighets AB(TFAB) är -0,2 mnkr per sista aug och årsprognosen 0.

Kommunens två finansiella mål uttryckta som nettokostnadens andel av skatteintäkter och den kommunalekonomiska utjämnningen(nettokostnadsandel) samt självfinansieringsgrad avseende investeringar 100 % har nästan uppnåtts för åren 2011-2015. Den högre investeringstakten 2016 gör att behovet av lånefinansiering kommer att utnyttjas med 10 mnkr.

Av överskådlig målavstämning för nämndernas åtaganden gentemot kommunfullmäktiges mål och uppdrag gällande perspektiven Hållbar utveckling och Effektiv organisation kan noteras att 39 ärenden påbörjats och att 14 ej påbörjats samt att ett mål är avslutat.

Antalet anställda uppgick i augusti till 603 tillsvidare anställda och 617,6 årsarbetare.

Medelåldern för tillsvidareanställda är 46,0 år totalt för kommunen.

Den totala sjukfrånvaron uppgick i augusti till 7,44 % av sammanlagd arbetstid vilket ligger på samma nivå som de två senaste åren men drygt 1 % över åren 2012-2013. Korttidsjukfrånvaron dag 1-14 är 2,6 % vilket är 0,3 % högre än snittet de senaste åren.

Planerade pensionsavgångar under perioden 2016 - 2022 beräknas totalt 104 personer gå i ålderspension. Den största andelen pensionsavgångar finns bland olika lärarkategorier samt personal inom äldreomsorgen. Beräkningen av antalet pensionsavgångar utgår från en

ålderspensionering vid 65 år. Eftersom pensionsåldern är rörlig mellan 61 och 67 år kan de verkliga pensionsavgångarna avvika något.

Kommentar

Vid delårsboks slutet 2016 fortsätter kommunen visa på ett starkt ekonomiska resultat och en förbättrad styrning mot mål och uppdrag. Det ger tid och möjlighet att ta tag i dom utmaningar som finns dels under återstoden av året och dels in i början av nästa år och inför planeringen av 2018 års budget.

Kompetensförsörjningen verkar som en allt större utmaning. Det gäller att höja kommunens attraktivitet som arbetsgivare både för att behålla och attrahera nya medarbetare.

Att samla Torsås kommun för att skapa bästa möjliga kvalitet med dom resurser vi har, där vi genom att ta små steg i vardagen blir lite bättre hela tiden är ett stort arbete som kräver mångas engagemang. Kommunens förmåga till kommunikation med medborgare och medarbetare behöver förbättras. Kraven på förbättrad service och information märks tydligt.

Prognoserna över framtiden visar på ökat tryck på kommunen inom några få år. Det gör att det gäller att ta vara på tiden vi nu har att rusta oss starka inför tuffare tider på så vis skapar vi en tydligare och självsäkrare organisation som genom effektivitet och långsiktighet ger oss framtidstro och kraft att möta framtiden med tillförsikt.

Henrik Nilsson-Bokor
Kommunstyrelsens ordförande

Thomas Danielsson
Ekonomichef

Förvaltningsberättelse

Omvärldsanalys

Kommunen påverkas ständigt av förändringar i vår omvärld. Vi påverkas av det internationella ekonomiska läget, hur arbetsmarknaden ser ut i landet, hur utvecklingen i våra grannkommuner och regionen ser ut samt hur näringslivet och arbetsmarknaden ser ut i den egna kommunen. I det följande beskrivs några av förutsättningarna som på olika sätt påverkar kommunens utveckling.

Samhällsekonomin

Sveriges ekonomi fortsatte att växa i en lägre takt andra kvartalet, jämfört med den starka uppgången under 2015. BNP-tillväxten ligger därmed ungefär i linje med genomsnittstillväxten under de senaste fem åren. Den ekonomiska utvecklingen är fortfarande inhemskt driven med bostadsinvesteringarna i spetsen, dock stannade den tidigare starka tillväxten för hushållskonsumtionen av. Exporten minskade för andra kvartalet i rad.

BNP steg med 0,5 procent andra kvartalet, säsongrensat och jämfört med kvartalet innan. Det var främst de fasta bruttoinvesteringarna som stod för tillväxten, medan hushållskonsumtionen stagnerade och exporten sjönk. Efter en stark uppgång under 2015 har BNP återgått till en tillväxttakt ungefär i paritet med genomsnittstillväxten sedan återhämtningen från finanskrisen. Under första halvåret har ekonomin utvecklats i nivå med genomsnittet i EU, Sveriges största exportmarknad.

Den globala tillväxten fortsatte att peka svagt uppåt andra kvartalet. BNP i euroområdet växte dock något mindre än första kvartalet, vilket till stor del berodde på att tillväxten bland flera av de stora ekonomierna tappade fart. Den ekonomiska utvecklingen i USA var fortsatt dämpad.

Sveriges export fortsatte att minska under andra kvartalet medan importen ökade. Varuexporten sjönk för första gången sedan början av 2013 medan tjänsteexporten vände upp på bred front. Både exporten av investeringsvaror och insatsvaror som har drivit uppgången för varuexporten under de senaste kvartalen minskade.

Hushållskonsumtionen, som under de senaste åren har varit en av de främsta drivkrafterna bakom BNP-tillväxten, stannade av andra kvartalet. Medan hushållens restaurangbesök fortsatte att öka minskade klädinköpen. Sparandet var återigen högt då konsumtionen inte ökade i samma takt som den disponibla inkomsten.

De fasta bruttoinvesteringarna stod, liksom under de senaste kvartalen, för det största tillväxtbidraget till BNP. Det var framförallt investeringar i bostäder och immateriella tillgångar som ökade.

Produktionstillväxten i det svenska näringslivet ökade måttligt. I likhet med kvartalet innan minskade varuproduktionen efter en kraftig nedgång inom industrin. Produktionen i tjänstebanschererna uppvisade dock en starkare tillväxttakt än första kvartalet.

Bilden av arbetsmarknaden är fortsatt ljus och dämpningen av tillväxten i produktionen har ännu inte spridit sig till sysselsättningen. Både sysselsättningen och arbetade timmar ökar fortfarande mest inom de privata tjänstenäringarna.

Kommunsektorn

I Sveriges Kommuner och Landstings(SKL) senaste prognos 2016-08 reviderades skatteunderlagets förändring ned mot tidigare prognoser. Den nya prognosen finns i tabellen nedan.

Olika skatteunderlags- prognoser, % -förändring	2015	2016	2017	2018	2019	2020
SKL, feb	4,9	5,6	5,6	5,2	4,4	4,1
SKL, april	5,0	5,0	5,2	4,3	4,3	4,1
SKL, aug	4,8	4,8	4,6	4,1	4,2	4,1

Måluppföljning

Uppföljning finansiella mål

Finansiella mål, fastställt av kommunfullmäktige i budget 2015	Utfall augusti 2016	Måluppfyllelse, årsprognos 2016
Över en rullande femårsperiod ska inte nettokostnaden ta mer än 98% av skatteintäkter och kommunal utjämning.	87,2%	98,0%
Över en rullande femårsperiod ska investeringarna vara självfinansierade.	212,8%	Över 100%

Uppföljning mål för verksamheten

Kommunfullmäktiges strategiska mål 2016-2018

I årsplan och budget 2016 har kommunfullmäktige utifrån visionen ”ett gott liv i en livskraftig kommun” fastställt strategiska mål 2016-2018 utifrån perspektiven Hållbar utveckling och effektiv organisation och två finansiella mål för 2016. Hållbar är det utåtriktade perspektivet och anger vad vi ska åstadkomma för invånare, brukare och kunder. Effektiv organisation är det inåtriktade perspektivet och anger hur det inre arbetet utförs och vilka resurser som finns.

Utifrån dessa två perspektiv har kommunfullmäktige i årsplan och budget 2016 formulerat nedanstående uppdrag till nämnderna. Nämndernas åtaganden redovisas i verksamhetsplan och har godkänts av kommunfullmäktige.

Hållbar utveckling

Miljö

- Kommunens verksamheter är hållbara, energieffektiva och bidrar till god livsmiljö.

Invånare

- Torsås är över 7 000 invånare 2018.
- Kommunens invånare ges goda möjligheter till ett gott liv i trygghet och känner förtroende för kommunen genom ett gott bemötande och hög delaktighet.
- Näringslivspolitikerna stödjer och stärker tillväxt, utveckling och sysselsättning.

Effektiv organisation

Medarbetare

- Kommunens medarbetare är delaktiga och ansvarstagande för kvalitet och effektivitet i kommunens verksamheter.
- Rättssäker kommunal service efter behov med god tillgänglighet och en hög kvalitet.

Verksamhet och ekonomi

- Kommunen har god ekonomisk hushållning med kraft att möta dagens och morgondagens utmaningar.
- Kvalitet och kostnadseffektivitet är allas ansvar och säkras genom systematiskt förbättringsarbete för planering, genomförande och lärande uppföljning.
- Kompetenta ledare och medarbetare som fokuserar på kommunens mål och uppdrag genom ständiga förbättringar skapar hög måluppfyllelse.
- Stärkt lokal och regional samverkan för ökad kvalitet och hållbarhet.

Uppdrag kommunkoncernen

Hållbar utveckling

Miljö

- Fossilbränslefri kommun 2030. (Alla)
- Öka andel godkända enskilda avlopp. (BMN)
- Bygga nya lägenheter på Spelet 11 (Propsbacken) i Bergkvara. (TBAB)
- Aktualisera Översiktsplanen. (BMN, KS)
- Projektera VA-utbyggnad enligt antagen VA-plan. (TN)

Invånare

- Planera för fler bostäder. (BMN, KS)
- Breddad arbetsmarknad för fler i självförsörjning och fler arbetstillfällen. (KS, SN)
- Prioritera och vidta åtgärder ur Funktionshinderpolitiskt Handlingsprogram. (Alla)
- Satsning på kommunutveckling. Stöd till fiberföreningar för bredband på landsbygden (KS)
- Kvalitet i välfärden. Förbättrade resultat i omsorg och skola. (SN, BIN)
- Ökad tillgänglighet till kommunal service. (Alla)
- Utveckla medborgardialog. (Alla)
- Näringslivsrådets prioriterade strategier omsätts i handling 2016. (KS)

Alla = Hela kommunkoncernen

KS=Kommunstyrelsen

BMN=Bygg- och miljönämnden

TN= Tekniska nämnden

SN=Socialnämnden

BIN= Bildningsnämnden

TFAB=Torsås Fastighets AB

TBAB=Torsås Bostads AB

Effektiv organisation

Medarbetare

- Genomför kompetensutveckling och processledning i ständiga förbättringar. (Alla)
- Fortsatt implementering av ledar- och medarbetarpolicy. (Alla)

Verksamhet och ekonomi

- God ekonomisk hushållning genom budgetföljsamhet och handlingsberedskap. (Alla)
- Mål och mått för verksamhet i volym, kvalitet och effektivitet, ska vara förankrade i nämnder och verksamhet och användas för uppföljning och utvecklingsarbete. (Alla)
- Skapa ett långsiktigt utvecklingsprogram för ständiga förbättringar i Torsås kommun. (KS)
- Fortsatt implementering av ledar- och medarbetarpolicy. (Alla)

Indikatorer Hållbar utveckling

1. Befolkningsutveckling bättre än prognos.

År	2013	2014	2015	2016
Folkmängd	6 879	6 925	6 943	6 969

2016=utfall 10823

2. Hur trygga känner sig medborgarna i kommunen?

År	2013	2014	2015	2016
Index	63	80	59	95

**Utfall för åren 2013 och 2015, Ingen mätning gjord för åren 2014 budgetvärde 2016*

3. Nöjdhetsindex på äldreboende ska öka.

År	2013	2014	2015	2016
Index	60	65	70	91

Mål 2013-2015, 2016 publicerat utfall för 2015

4. Nystartade företag per 1 000 invånare i kommunen.

År	2013	2014	2015	2016
Antal	3,2	3,2	4,6	7,2

**Utfall 2013-2015, mål (mätdata ej klart) 2016*

5. Ranking företagsklimat.

År	2013	2014	2015	2016
Placering	178	160	150	111

6. Miljögodkända personbilar inom kommunkoncernen

År	2013	2014	2015	2016
Antal mål	49	53	61	35

Utfall 2016

7. Indikatorer från SALSA*

År	2013	2014	2015	2016
Faktiskt genomsnittligt meritvärde åk 9 grundskolan	207	197	209	221
Modellberäknat beräknat värde åk 9 grundskolan	210	198	216	200
Residual	-3	19	20	21

**Mätdata ej klart för 2016 inlagt budgetvärde*

Indikatorer Effektiv organisation

1.. Hur stor del av medborgarna som skickar in en enkel fråga via e-post får svar inom två arbetsdagar?

År	2013	2014	2015	2016
%mål	81	76	80	85

Källa KKIK: ej mätt 2015

2. Hur god är kommunens webbinformation till medborgarna?

År	2013	2014	2015	2016
Index mål	76	75	76	88

Utfall 2013-2015, budgetvärde 2016

4. Total sjukfrånvaro av sammanlagd arbetstid ska minska.

År	2013	2014	2015	2016
%	6,3	7,4	7,6	7,4

2016=utfall 160831

Nämndernas måluppföljning

Nedan görs en överskådlig målavstämning av nämndernas åtaganden mot kommunens verksamhetsmässiga mål som fastställts i årsplan och budget 2016 för perspektiven Hållbar utveckling och Effektiv organisation. Hänvisar i övrigt till nämndernas bilagda redovisningar av mål och uppdrag.

Totalt	Hållbar utveckling	Effektiv organisation
Påbörjade	22	17
Ej påbörjade	7	7
Avslutade	1	0
Summa	30	24

Kommunstyrelsen	Hållbar utveckling	Effektiv organisation
Påbörjade	6	4
Ej påbörjade	3	2
Avslutade	0	0
Summa	9	6

Bygg- och Miljönämnden	Hållbar utveckling	Effektiv organisation
Påbörjade	6	4
Ej påbörjade	1	1
Avslutade	0	0
Summa	7	5

Tekniska nämnden	Hållbar utveckling	Effektiv organisation
Påbörjade	2	4
Ej påbörjade	3	1
Avslutade	0	0
Summa	5	5

	Hållbar utveckling	Effektiv organisation
Socialnämnden		
Påbörjade	5	2
Ej påbörjade	0	2
Avslutade	0	0
Summa	5	4

	Hållbar utveckling	Effektiv organisation
Bildningsnämnden		
Påbörjade	3	3
Ej påbörjade	0	1
Avslutade	1	0
Summa	4	4

Måluppfyllelse kommunstyrelsen 2016

<u>Uppdrag</u>	<u>Genomförda åtgärder</u>
Hållbar utveckling, miljö	
<ul style="list-style-type: none"> Fossilbränslefri kommun 2030 	<p>Samarbetsavtal tecknat med Blekinge Tekniska Högskola och processer kring Hållbar kommunutveckling. Startår 2015 och pågår till 2017. Projektet har utav olika anledningar stannat upp något i dess implementering men arbetet kommer under första kvartalet att återupptas.</p> <p>Papperslösa sammanträden infört i KSAU och KS, KF planeras. Hårdvaran genom inköp av Ipad till KF har gjorts och fortsatt planering med införande även på KF fortsätter.</p> <p>Klimatfond (klimatkompensation) är skapad och KSAU utsedda att fatta beslut om lämpliga projekt.</p> <p>Resepolicy antagen med önskemål om mötesfria resor.</p> <p>Programvara (LYNC) installerad för ändamålet tillsammans med att utbildning av verktyget har i flera steg och nivåer hållits under hösten 2015.</p> <p>Vid anskaffning av nya tjänstebilar byts flottan successivt ut till fossilbränslefria fordon. Torsås inbjuden som del av ett projekt rörande regional laddinfrastruktur där vi även i arbetsform har för avsikt att väva in vårt arbete med BTH gällande hållbar utveckling.</p>
<ul style="list-style-type: none"> Aktualisera Översiktsplanen. 	<p>Arbetsättet med aktualiseringen fastställt och arbetsmöten under hösten bokade. Första mötet och därmed arbetets uppstart(plangruppen) äger rum den 7 september.</p>
Hållbar utveckling, socialt och ekonomiskt	
<ul style="list-style-type: none"> Breddad arbetsmarknad för fler i självförsörjning och fler arbetstillfällen 	<p>Samverkansavtal är tecknat mellan kommunen och arbetsförmedlingen. Fortsatt arbete mellan kommun och arbetsförmedling har skett under hösten tillsammans med en planerad ansökan om externa medel när utlysning kommer våren 2016. Redovisad arbetslöshetsstatistik avseende första halvåret 2015 har diskuterats och utifrån detta resonerat om lämpliga åtgärder Översyn av arbetsmarknadsenhet och integrationsenhet under 2016 kan var en sådan åtgärd tillsammans med ett intensifierat samarbete med arbetsförmedlingen. Diskussioner under försommaren har i kompletteringsbudget 2016 (genom beslut i KF) landat i en riktad ekonomiskt förstärkning till socialnämnden just inom uppdraget ”breddad arbetsmarknad för fler i självförsörjning och fler arbetstillfällen”.</p>
<ul style="list-style-type: none"> Planera för flera bostäder 	<p>Kontakter tagna och möten genomförda med eventuell presumtiva externa exploatörer i Torsås kommun.</p>

<ul style="list-style-type: none"> Näringslivsrådets prioriterade strategier omsätts i handling 2016. 	
<ul style="list-style-type: none"> Ökad tillgänglighet till kommunala tjänster 	Medborgarkontor planeras i samband med sammanbyggnad av kommunhusen vari besökare ska få snabb och professionell hjälp direkt över disk i flera typer av ärenden. Beslut av sammanbyggande av kommunhusen fattades under hösten 2015. Ett av de tydliga incitamenten i ett sammanbyggande är att skapa en tydligare och mer naturlig tillgänglighet. Kommunstyrelsens egna verksamheter är mindre lämpade för e-tjänster men IT-enheten stöttar införandet inom andra nämnder.
<ul style="list-style-type: none"> Satsning på kommunutveckling. Stöd till fiberföreningar för bredband på landsbygden 	Beslut om rekrytering av kommunutvecklare togs under hösten 2015 och i det sammanhanget fastlades en kompetensprofil till grund för rollen. Rekryteringen startades genom annonsering i samband med 2015 års utgång. Denne nya medarbetare ska samordna kommunens externa utvecklingsarbete och vara kontaktperson visavi föreningar och regionala aktörer samt arbeta med bredbandsfrågor och EU-medel. Kommunutvecklare är sedan inledningen på sommaren på plats och har i sammanhanget redan tagit en hel del viktiga kontakter.
<ul style="list-style-type: none"> Prioritera och vidta åtgärder ur Funktionshinderpolitiskt Handlingsprogram. 	
<ul style="list-style-type: none"> Utveckla medborgardialog. 	
Effektiv organisation, medarbetare	
<ul style="list-style-type: none"> Genomföra kompetensutveckling och processledning i ständiga förbättringar. 	Processororienterat arbete med både central ledningsgruppen och den samlade chefsgruppen är uppstartat och fortlöper
<ul style="list-style-type: none"> Fortsatt implementering av ledar- och medarbetarpolicy. 	Policyn har under senare delen av 2015 presenteras och diskuteras med alla medarbetare på APT, i enskilda medarbetarsamtal samt inom kommunens chefsgrupp. Ledare – och medarbetarpolicyn kommer även att vara föremål för ytterligare implementering vid personaldagarna april 2016
Effektiv organisation, process och ekonomi	
<ul style="list-style-type: none"> God ekonomisk hushållning genom budgetföljsamhet och handlingsberedskap 	Ekonomiavdelningens bemanningssituation har varit svår och arbete pågår med att finna en stabil lösning. Detta har påverkat möjligheten till fortsatt utveckling och införandet av ett beslutsstödsystem.
<ul style="list-style-type: none"> Mål och mått för verksamhet i volym, kvalitet och effektivitet. Ska vara förankrade i nämnder och verksamhet och användas för uppföljning och utvecklingsarbete. 	Processororienterat arbete med både central ledningsgruppen och den samlade chefsgruppen är uppstartat och fortlöper

<ul style="list-style-type: none">• Skapa ett långsiktigt utvecklingsprogram för ständiga förbättringar i Torsås kommun	
<ul style="list-style-type: none">• Fortsatt implementering av ledar- och medarbetarpolicy.	

Måluppfyllelse bygg- och miljönämnden 2016

<u>Uppdrag</u>	<u>Genomförda åtgärder</u>
<u>Hållbar utveckling, miljö</u>	
Fossilbränslefri kommun 2030	Beviljats bidrag för laddstolpar. Genomförande under 2017-2018
Öka andel godkända enskilda avlopp.	Fler förelägganden och fler vitesförelägganden bör innebära fler godkända avlopp
Aktualisera Översiktsplanen.	Påbörjat
<u>Hållbar utveckling, socialt och ekonomiskt</u>	
Planera för flera bostäder.	Programarbete påbörjat för två områden
Prioritera och vidta åtgärder ur Funktionshinderpolitiskt Handlingsprogram.	Inventering klar. Kostnadsberäkning pågår.
Ökad tillgänglighet till kommunala service.	
Utveckla medborgardialog.	Påbörjat för ett av programarbetena
<u>Effektiv organisation, medarbetare</u>	
Genomföra kompetensutveckling och processledning i ständiga förbättringar.	
Fortsatt implementering av ledar- och medarbetarpolicy.	Påbörjat
<u>Effektiv organisation, process och ekonomi</u>	
God ekonomisk hushållning genom budgetföljsamhet och handlingsberedskap	Påbörjat
Mål och mått för verksamhet i volym, kvalitet och effektivitet. Ska vara förankrade i nämnder och verksamhet och användas för uppföljning och utvecklingsarbete.	Påbörjat
Fortsatt implementering av ledar- och medarbetarpolicy.	Påbörjat

Måluppfyllelse tekniska nämnden 2016

<u>Uppdrag</u>	<u>Genomförda åtgärder</u>
<u>Hållbar utveckling, miljö</u>	
Fossilbränslefri kommun 2030	
Prioritera åtgärder enligt VA-planen	Renovering av överföringsledningar påbörjat. Ombyggnad av Bergkvara reningsverk är klart. Förprojektering Kvilla är påbörjat.
<u>Hållbar utveckling, socialt och ekonomiskt</u>	
Prioritera och vidta åtgärder ur Funktionshinderpolitiskt Handlingsprogram.	Inventering klar. Kostnadsberäkning pågår.
Ökad tillgänglighet till kommunala service.	
Utveckla medborgardialog.	
<u>Effektiv organisation, medarbetare</u>	
Genomföra kompetensutveckling och processledning i ständiga förbättringar.	Påbörjat
Fortsatt implementering av ledar- och medarbetarpolicy.	Påbörjat
<u>Effektiv organisation, process och ekonomi</u>	
God ekonomisk hushållning genom budgetföljsamhet och handlingsberedskap	Påbörjat
Mål och mått för verksamhet i volym, kvalitet och effektivitet. Ska vara förankrade i nämnder och verksamhet och användas för uppföljning och utvecklingsarbete.	Påbörjat
Fortsatt implementering av ledar- och medarbetarpolicy.	Påbörjat

Måluppfyllelse socialnämnden 2016

<u>Uppdrag</u>	<u>Genomförda åtgärder</u>
<u>Hållbar utveckling, miljö</u>	
<ul style="list-style-type: none"> Fossilbränslefri kommun 2030 	Nuvarande andel ca 50 %.
<ul style="list-style-type: none"> Följ upp så att andel närproducerade livsmedel i kosten ökar 	Uppskattad likvärdig med 2015, 18 %
<u>Hållbar utveckling, socialt och ekonomiskt</u>	
<ul style="list-style-type: none"> Breddad arbetsmarknad för fler i självförsörjning och fler arbetstillfällen 	Utökad samarbete mellan olika område ex. LSS-AME, AME-AF. Arbeta med praktikplatser.
<ul style="list-style-type: none"> Tidiga samordnade insatser för färre placeringar 	Utökad Familjeresurs till 2,25 tjänster. Samverkan BIN-SOC.
<ul style="list-style-type: none"> Ökad tillgänglighet till kommunala tjänster 	Kvalitet och ledningssystemet klart jan 2017. Fyra hemtjänstgrupper grupper är i gång med Laps Care.
<u>Effektiv organisation, medarbetare</u>	
<ul style="list-style-type: none"> Förankring av ledarpolicy 	Ej genomfört.
<u>Effektiv organisation, process och ekonomi</u>	
<ul style="list-style-type: none"> God ekonomisk hushållning genom budgetföljsamhet och handlingsberedskap 	God ekonomisk hushållning finns hos cheferna. Rutiner för ek. uppföljning ska implementeras.
<ul style="list-style-type: none"> Process kring strategiska mål för budget plan 2017-2019 utifrån Vision och verksamhetsidé med utvecklade metoder för uppföljning 	Utifrån turbulens på ett flertal chefsbytet och långa vakanser på cheftjänster har detta ej varit möjligt.
<ul style="list-style-type: none"> Förstärk intern koncernsamverkan och utökad regional samverkan 	Sydostjouren, Barnahus, ATV, SKL.s analysprojekt m.m. Samverkan med Bildningsförvaltningen kring flera kulturarrangemang.

Måluppfyllelse bildningsnämnden 2016

<u>Uppdrag</u>	<u>Genomförda åtgärder</u>
<u>Hållbar utveckling, miljö</u>	
<ul style="list-style-type: none"> Fossilbränslefri kommun 2030 	Skolskjutstrafiken som inhandlas kommer att drivas med förnybara drivmedel från 2017 (HVO-drivmedel). Pågående dialog med fastighetsägaren
<ul style="list-style-type: none"> Följ upp så att andel närproducerade livsmedel i kosten ökar 	Vi ingår sedan förra året i Kalmars nya samlastningscentral vilket har minskat antalet transporter och förkortat transportvägarna för närproducerade livsmedel vilket leder till ökad tillgänglighet och därmed användandet.
<u>Hållbar utveckling, socialt och ekonomiskt</u>	
<ul style="list-style-type: none"> Tidiga samordnade insatser för färre placeringar 	Förskolan har en framgångsrik samverkan med IFO och familjerersurs. Familjecentral är under uppbyggnad.
<ul style="list-style-type: none"> Ökad tillgänglighet till kommunala tjänster 	Skapa möjligheter för ökad digital tillgänglighet för nämndens brukare; Tempus finns på omsorgen och Dexter kopplas på för grundskolans vårdnadshavare fr o m ht-16, där t ex frånvaro kan anmälas digitalt och elevers resultat kan följas. Korrespondensgymnasiet har tecknat avtal med leverantör av lärplattform i syfte att öka tillgängligheten av läromaterial för eleverna. Korr har också genomfört en omorganisation och förstärkning av den administrativa sidan, vilket innebär att en registrator nu ansvarar för att arkivera och lämna ut handlingar.
<u>Effektiv organisation, medarbetare</u>	
<ul style="list-style-type: none"> Förankring av ledarpolicy 	Delvis genomfört. Handlingsplan utifrån medarbetarenkäten är gjort i alla verksamheter.
<u>Effektiv organisation, process och ekonomi</u>	
<ul style="list-style-type: none"> God ekonomisk hushållning genom budgetföljsamhet och handlingsberedskap 	Kontinuerlig uppföljning och översyn av kostnader. Brister i budgetarbetet har varit under 2015 vilket fortfarande släpar för speciellt grundskolan.
<ul style="list-style-type: none"> Process kring strategiska mål för budget plan 2017-2019 utifrån Vision och verksamhetsidé med utvecklade metoder för uppföljning 	Kvalitetsarbetet med resultatfokus gäller. Samtliga verksamheter har årshjul för kvalitetsarbete. Kvalitetsmätt används i uppföljning och redovisas för nämnd.
<ul style="list-style-type: none"> Förstärk intern koncernsamverkan och utökad regional samverkan 	Ej genomfört.

Uppföljning miljömål

Kommunens strategiska mål för hållbar utveckling inom kommunens verksamheter kommer att lyftas fram då kommunen gått in i ett treårigt projekt med Blekinge tekniska högskola- Hållbar kommun och regionsutveckling. Projektet ska leda till att koncernen Torsås kommun ska få en metodik för strategisk planering i verksamheten. Hur arbetet med projektet ska utformas är inte klarlagt än.

Kommunfullmäktige har delat ut fem uppdrag, inom hållbar utveckling- miljö 2016, som de olika förvaltningarna och bolag ska arbeta med. Nedan följer en kort presentation av vad som gjorts hittills i år.

Fossilbränslefri kommun 2030

(Alla nämnder och bolag har fått detta uppdrag)

Kommunkoncernen jobbar kontinuerligt med frågan Papperslösa sammanträden infört i KSAU och KS, KF planeras. Hårdvaran genom inköp av Ipad till KF har gjorts och fortsatt planering med införande även på KF fortsätter. Vid anskaffning av nya tjänstebilar byts flottan successivt ut till fossilbränslefria fordon. Beviljats bidrag för laddningsstolpar. Genomförande under 2017-2018. Skolskjutstrafiken som inhandlas kommer att drivas med förnybara drivmedel från 2017 (HVO-drivmedel).

Aktualisera Översiktsplanen

(KS och BMN har detta uppdrag)

Arbetsättet med aktualiseringen fastställd och arbetsmöten under hösten bokade. Första mötet och därmed arbetets uppstart(plangruppen) äger rum i september.

Öka andel godkända enskilda avlopp

(BMN har detta uppdrag)

Samhällsbyggnadsförvaltningen arbetar med uppdraget. Det är fastighetsägarens ansvar att se till att avloppsanläggningen är godkänd och kommunen har ett tillsynsansvar. De avlopp som inte är godkända får ett föreläggande på sig och 12 månader på att åtgärda det bristfälliga avloppet. Om förelägandet inte leder till åtgärd läggs ett förbud förenat med vite på avloppsanläggningen. Fler förelägganden och fler vitesförelägganden bör innebära fler godkända avlopp

Prioritera åtgärder enligt VA-planen

(TN har detta uppdrag)

Renovering av överföringsledningar påbörjat. Ombyggnad av Bergkvara reningsverk är klart. Förprojektering Kvilla är påbörjat

Bygga nya lägenheter på Spelet 11, Propsbacken i Bergkvara

(TBAB har detta uppdrag)

TBAB har projekterat och upphandling påbörjad.

Personalstatistik 2016-08-31

Personalstruktur

Anställda i Torsås kommun 2016-08-31

Förvaltning	Tillsvidare- anställda	Visstids- anställda	Intermittent anställda	Totalt antal Anställda Personer	Antal Tjänster Årsarbetare
Förvaltningen för ledning och administration	25	3	1	29	27
Samhällsbyggnads- förvaltningen	22	1	1	24	22
Bildnings- förvaltningen	244	49	79	372	265,5
Social- förvaltningen	312	27	204	543	303,1
Totalt kommunen	603	80	285	968	617,6

Antal anställda	2012	2013	2014	2015	2016-08-31
Tillsvidare	540	554	564	568	603
Årsarbetare	534,7	551,1	562,8	581,1	617,6

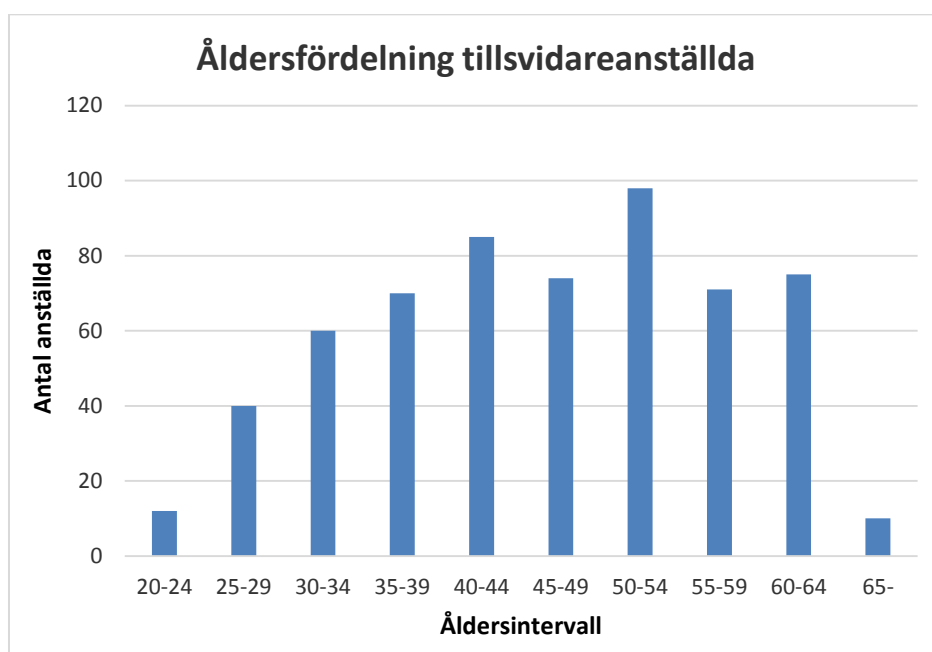
Antal anställda har ökat stadigt 2011 - 2015 . Ökningen kommer till största delen från socialförvaltningen beroende på integrationsarbetet och till viss del bildningsförvaltningen.

Ålder

Medelålder tillsvidareanställda per verksamhetsområde 2016-08-31

Förvaltningen för ledning och administration	48,4
Samhällsbyggnadsförvaltningen	49,6
Bildningsförvaltningen	46,5
Socialförvaltningen	45,3
Totalt kommunen	46,0

Medelåldern är som i många kommuner relativt hög, 46 år, men har sjunkit från 47,4.



Här ser man hur fördelningen av den tillsvidare anställda personalen är. Notera gruppen 65 – där det nu finns 10 st anställda

Hälsa och arbetsmiljö

Subventionerad friskvård	2012	2013	2014	2015	>2016-08
Antal personer som nyttjat erbjudandet	104	113	103	136	93
% av anställda	13,3%	14,5%	12,7%	15,8%	9,6%
Kostnad	73 722	83 803	90 648	107 008	98 815

Övertid och fyllnadstid

Övertid och fyllnadstid timmar

	2012			2013		
	Fylln	Övertid	Totalt	Fylln	Övertid	Totalt
Förvaltning för ledning och administration	159	188	347	203	200	403
Samhällsbyggnadsförvaltningen	59	472	531	136	707	843
Bildningsförvaltningen	4 889	2 400	7 289	4 140	2 323	6 463
Socialförvaltningen	5 013	1 719	6 732	5 702	2 463	8 165
Totalt kommunen	10 120	4 779	14 899	10 181	5 693	15 874

	2014			2015		
	Fylln	Övertid	Totalt	Fylln	Övertid	Totalt
Förvaltning för ledning och administration	213	157	370	221	130	351
Samhällsbyggnadsförvaltningen	262	646	908	90	500	590
Bildningsförvaltningen	3 220	1 502	4 722	2 040	1 505	3 545
Socialförvaltningen	7 083	2 871	9 954	6 378	3 230	9 608
Totalt kommunen	10 778	5 176	15 954	8 729	5 365	14 094

	>2016-08-31		
	Fylln	Övertid	Totalt
Förvaltning för ledning och administration	211	238	449
Samhällsbyggnadsförvaltningen	174	497	671
Bildningsförvaltningen	1 597	697	2 294
Socialförvaltningen	5 620	4 329	9 949
Totalt kommunen	7 602	5 761	13 363

Antalet övertidstimmar har ökat markant inom socialförvaltningen men har samtidigt halverats inom bildningsförvaltningen, dock får vi invänta höstterminens slut innan vi vet om nedgången enbart beror på olika jämförelsetider. Samtidigt har den ökat mycket inom förvaltningen för ledning och administration, denna ökning kan förklaras av dels underbemanning på ekonomi samt ökad belastning inom IT. Vi hoppas därför att vi under hösten kan bromsa in dessa siffror

nu när bemanningen inom ekonomi är tillfredsställande. IT har dock fortfarande en resurs mindre jämfört med tidigare år och risken finns att antalet övertidstimmar ökar inom deras avdelning.

Redovisning av sjukfrånvaron 2011 -2016-08-31 enligt lagen om kommunal redovisning

	2012	2013	2014	2015	>2016-08
Total sjukfrånvaro i procent av sammanlagd arbetstid	6,0	6,3	7,4	7,7	7,44
Långtidssjukfrånvaro – sjuk mer än 60 dagar – i procent av den totala sjukfrånvaron	43,4	40,3	41,5	44,5	45,54
Total sjukfrånvaro för kvinnor i procent av sammanlagd arbetstid	6,7	6,9	8,0	8,6	8,44
Total sjukfrånvaro för män i procent av sammanlagd arbetstid	2,9	3,5	4,9	4,4	3,84
Total sjukfrånvaro i åldersgruppen 29 år och yngre i procent av den sammanlagda ordinarie arbetstiden	3,7	3,5	3,9	2,7	4,16
Total sjukfrånvaro i åldersgruppen 30-49 år i procent av den sammanlagda ordinarie arbetstiden	4,8	5,5	7,1	8,4	8,77
Total sjukfrånvaro i åldersgruppen 50 år och äldre i procent av den sammanlagda ordinarie arbetstiden	7,5	7,4	8,3	8,3	6,94

Redovisning av sjukfrånvaron i procent av sammanlagd arbetstid per förvaltning

Förvaltning	2012	2013	2014	2015	>2016-08
Förvaltningen för ledning och administration	3,1	3,0	3,95	6,2	1,48
Samhällsbyggnadsförvaltningen	1,8	2,8	1,30	2,3	6,39
Bildningsförvaltningen	3,5	4,0	4,06	5,8	5,44
Socialförvaltningen	8,6	8,5	10,53	9,7	9,51

Korttidsjukfrånvaro 1-14 dagar i procent av den totala arbetstiden

Förvaltning	2012	2013	2014	2015	>2016-08
Förvaltningen för ledning och administration	1,38	1,40	1,22	1,79	1,00
Samhällsbyggnadsförvaltningen	0,95	1,08	1,06	1,21	1,66
Bildningsförvaltningen	1,46	1,52	1,69	1,86	1,90
Socialförvaltningen	2,94	2,89	2,98	2,98	3,40
Hela kommunen	2,20	2,22	2,33	2,33	2,60

Redovisning av sjuklönekostnader

År	2012	2013	2014	2015	>2016-08
Total sjuklön	4 411 471	5 024 675	5 679 074	5 478 645	4 231 662
Sjuklön dag 2-14	3 255 374	3 675 541	4 057 542	4 057 542	3 291 568

Den längre sjukfrånvaron minskar i kommunen som helhet, dock har vi haft en stor ökning inom samhällsbyggnadsförvaltningen. På övriga förvaltningar ser vi dock en nedgång i sjukfrånvaro. Det som är intressant i sammanhanget är att vi ser en tydlig nedgång i gruppen 50 år och äldre, en grupp som annars ökat under ett par års tid. Korttidsfrånvaron har dock ökat under tiden och det förklarar också de ökade sjuklönekostnaderna då arbetsgivaren har större betalningsansvar under de första 14 dagarna jämfört med den senare delen av sjukfrånvaron.

Sjukfrånvaron inom socialförvaltningen har minskat det senaste året och det är också inom denna förvaltning som personalavdelningen har arbetat mest aktivt med rehabiliteringsarbetet. Som personalavdelning äger vi inte orsaken till inflödet av nya sjukskrivningar utan vi är en stödfunktion för cheferna i deras arbete med att hantera den uppkomna sjukfrånvaron. I våra kontakter med Försäkringskassan är det tydligt från deras håll att vårt rehabiliteringsarbete har blivit avsevärt bättre jämfört med tidigare och vi får ständigt positiv återkoppling från myndigheten för vårt arbetssätt.

Personalavdelningen har under 2016 arbetat aktivt med 45 rehabiliteringsärenden varav fem stycken har fått ett avslut, tre är tjänstlediga för att pröva annat arbete och fem medarbetare är nu friskförklarade och omplacerade till redan befintliga tjänster. Vi håller också i nuläget på att avsluta ytterligare fyra rehabiliteringsärenden.

Rehabiliteringsarbetet är långsiktigt och tar mycket tid om man är noggrann och följer de lagar och bestämmelser som vi har att förhålla oss till. Detta är också orsaken till att vi ännu inte kan skönja de stora effekterna av vårt arbete.

Planerade pensionsavgångar 2016-2022

Beräkningen av antalet pensionsavgångar utgår från en ålderspensionering vid 65 år. Eftersom pensionsåldern är rörlig mellan 61 och 67 år kan de verkliga pensionsavgångarna avvika något från nedanstående beräkningar.

Pensionsavgångar 2016-08-31-2022

Förvaltning	2016	2017	2018	2019	2020	2021	2022
Förvaltningen för ledning och administration	0	0	0	0	0	1	3
Samhällsbyggnadsförvaltningen	2	0	0	0	0	2	0
Bildningsförvaltningen	6	5	6	3	9	10	8
Socialförvaltningen	6	4	7	4	13	11	4
Totalt kommunen	14	9	13	7	22	24	15

Under perioden 2016 - 2022 beräknas totalt 104 personer gå i ålderspension. Den största andelen pensionsavgångar finns bland olika lärarkategorier samt personal inom äldreomsorgen.

Med hänvisning till att anställda är mera flexibla med sitt pensionsuttag är det svårt att göra prognos med hänsyn till kommande rekryteringsbehov. Det är däremot viktigt att chef – medarbetare i god tid tar upp pensionsavgången vid medarbetarsamtalet och att resurs finns till pensionsrådgivning.

Antal annonserade tjänster i Offentliga jobb >2016-08

53 st	Tillsvidareanställningar
25 st	Tidsbegränsade visstidsanställningar
62 st	Sommarjobb

Sammanfattning av aktiviteter perioden 2016-01-01 – 2016-08-31

Under årets första åtta månader har personalavdelningen arrangerat en utbildning i syfte att öka kvalitén i våra Resultat-och utvecklingsamtal. Utbildningen var en heldag och gick bland annat igenom syftet med samtalet, samtalets psykologi, samtalets innehåll samt stöd till förberedelse.

Under våren har det också genomförts en utbildning i systematiskt arbetsmiljöarbete för alla chefer och skyddsombud.

Vi har genomfört utbildning i rehabiliteringsarbete för chefer och skyddsombud. Medverkande var Personalavdelningen, Företagshälsovård, Psykolog (social arbetsmiljö) och Försäkringskassan.

Torsås kommun har under 2016 fortsatt delta i regionförbundets ledarutvecklingsprogram och har i år haft 8 deltagande chefer.

Vi har också påbörjat ett arbete för en ESF-ansökan som har till mål att sänka kommunens sjukfrånvaro, andra deltagare i projektet är Försäkringskassan, Ljungby kommun, Vimmerby kommun samt landstinget. I mitten på november förväntas vi få besked om projektet blir finansierat eller inte av ESF.

Finansiell analys

Inledning

Den finansiella analysen omfattar endast Torsås kommun och ej kommunkoncernen.

Analysmetod

För att beskriva kommunens finansiella situation används den så kallade RK-modellen. Modellen belyser fyra aspekter som är viktiga ur ett finansiellt perspektiv. Dessa fyra aspekter är:

Resultat - vilken balans har kommunen haft över sina intäkter och kostnader under året och över tiden?

Kapacitet - vilken kapacitet har kommunen att möta finansiella svårigheter på lång sikt?

Risk - föreligger någon risk som kan påverka kommunens resultat och kapacitet?

Kontroll - vilken kontroll har kommunen över den ekonomiska utvecklingen?

Årets resultat

Ett sätt att belysa god ekonomisk hushållning är att studera det löpande resultatet. God ekonomisk hushållning innebär att dagens kommunmedborgare ska finansiera sin egen kommunala välfärd och inte förbruka den förmögenhet som tidigare generationer byggt upp. Resultatet måste därför vara tillräckligt högt för att dels värdesäkra det egna kapitalet och dels täcka kommande ökade pensionsutbetalningar. Det bör också finnas en marginal som klarar oförutsedda händelser och risker, t ex negativ skatteutveckling, eventuellt infriande av borgensåtaganden och oväntade kostnadsökningar.

	Bokslut	Bokslut	Bokslut	Bokslut	Bokslut	Bokslut	Prognos
mnkr	2010	2011	2012	2013	2014	2015	2016
Årets resultat	+5,2	+4,7	+6,1	+2,9	+6,0	+8,8	+14,0
Synnerliga skäl			-2,5	+7,4	+0,1		
Justerat resultat	+5,2	+4,7	+3,6	+10,3	+6,1	+8,8	+14,0
Akkumulerat resultat	+13,8	+18,5	+22,1	+32,4	+38,5	+47,3	+61,3

I delårsrapporten ingår ingen sammanställd redovisning. Delårsresultatet och årsprognosen för kommunens bolag, Torsås Bostads AB(TBAB) är -0,1 mnkr respektive -1,5 mnkr och Torsås Fastighets AB(TFAB) är -0,2 mnkr respektive årsprognosen 0.

Nettokostnadsandel

En grundläggande förutsättning för god ekonomisk hushållning är att det finns balans mellan löpande intäkter och kostnader. Ett sätt att belysa detta är att analysera hur stor andel olika typer av återkommande löpande kostnader tar i anspråk av skatteintäkter och kommunal utjämning. På sikt räcker det inte att intäkterna och kostnaderna är lika stora, utan minst 2 procent av de löpande intäkterna bör finnas kvar för att bland annat finansiera årets nettoinvesteringar med och för att möta förändrade ekonomiska förutsättningar. Det innebär att de löpande kostnaderna över en rullande femårsperiod inte bör ta mer än 98 procent av de löpande intäkterna.

Nettokostnadsandel, %	2011	2012	2013	2014	2015	Utfall aug-15	Utfall aug-16
Nettokostnadsandel	98,6	98,2	99,2	98,3	97,5	99,0	87,2
Rullande femårsperiod					98,4		

Investeringsvolym och självfinansieringsgrad

När den löpande driften har finansierats bör det återstå tillräckligt stor andel av skatteintäkter och kommunal utjämning så att större delen av investeringarna ska kunna finansieras med egna medel. Summan av årets resultat, avskrivningar och avsättningar utgör det finansiella utrymmet för investeringar som kommunen kan göra utan att ta upp nya lån eller minska befintlig likviditet. Detta nyckeltal benämns självfinansieringsgrad.

Som framgår av nedanstående tabell har kommunen i genomsnitt för åren 2011-2015 klarat uppställt finansiellt mål om en självfinansiering av investeringarna på 100 %.

Investeringar	2011	2012	2013	2014	2015	Utfall aug-15	Utfall aug-16
Nettoinvesteringar, mnkr	24,2	29,1	7,4	11,0	18,1	7,3	16,2
Självfinansieringsgrad, %	266	208	218	197	175,0	141,0	716,2
Rullande femårsperiod, %					212,8		

Soliditet

Soliditet (eget kapital/totala tillgångar) är ett viktigt nyckeltal när kapaciteten ska analyseras. Soliditeten mäter kommunens långsiktiga finansiella utrymme. Den visar hur stor del av kommunens tillgångar som har finansierats med skatteintäkter.

Soliditen, exklusive pensionsskuld intjänad före 1998, uppgår i delårsbokslutet till 61,4 procent, vilket är en förbättring med 5,8 procentenheter jämfört med augusti 2015. Att även ta med pensionsskulden i nyckeltalet speglar bättre kommunens långsiktiga finansiella kapacitet. Soliditeten, inklusive pensionsskuld intjänad för 1998 uppgår i delårsbokslutet till 9 procent.

Soliditet, %	2011	2012	2013	2014	2015	Utfall aug-15	Utfall aug-15
Soliditet exkl pensionsskuld	46,7	43,1	52,9	52,2	50,8	55,6	61,4

Likviditet

Ett mått som mäter likviditet eller kortsiktig betalningsberedskap är kassalikviditet (likvida medel + kortfristiga fordringar/kortfristiga skulder).

Kommunens kassalikviditet uppgår i delårsbokslut 2016 till 230,4 %. Förändringen jämfört med föregående period förra året beror på minskade kortfristiga skulder.

Kassalikviditet%	2011	2012	2013	2014	2015	Utfall aug-15	Utfall aug-16
Kassalikviditet	122,1	131,6	192,3	185,2	165,4	207,1	230,4

Ränterisk – Finansnetto

Kommunen uppvisar ett positivt finansnetto på 7,2 mnkr i augusti 2016. Avkastning från finansiell placering av pensionsmedel och ingen nyupplåning bidrar till detta positiva finansnetto.

Finansnetto, mnkr	2011	2012	2013	2014	2015	Utfall aug-15	Utfall aug-16
Finansnetto	4,2	2,8	-0,1	4,6	5,1	3,9	7,2

Kommunens budgetföljsamhet

En viktig del för att nå och bibehålla en god ekonomisk hushållning är att det finns en god budgetföljsamhet i kommunen.

En förutsättning för att kommunen ska klara kravet på god ekonomisk hushållning är att verksamheten bedrivs inom budget. Den positiva trenden från 2015 fortsätter i prognosen för 2016 där verksamheterna rapporterar ett resultat inom budget. Avvikelsen på Tekniska nämnden är ett regresskrav från försäkringsbolaget, men verksamheten i övrigt följer budgeten.

Nämndernas avvikelser, mnkr	2011	2012	2013	2014	2015	Prognos 2016
Kommunstyrelsen	-2,6	2,1	-1,4	2,3	2,3	0
Bygg- och miljönämnden	0,8	0	1,3	0,5	0,6	0,3
Tekniska nämnden	-0,2	-0,8	0,6	0,4	0,7	-1,0
Socialnämnden	-2,9	-1,2	-8,1	-9,9	-1,1	0
Bildningsnämnden	0,5	0,2	-0,7	-0,4	-0,3	0
Summa nämnder	-4,4	0,3	-8,3	-7,1	2,2	-0,7

- Bygg- och miljönämnden, svårigheterna att rekrytera vikarier med kort varsel bedöms personalbudgeten ge ett positivt utfall.
- Tekniska nämnden, Ett regresskrav från Länsförsäkringar på 1 milj. kr.

Kommunens pensionsskuld

I kommunal redovisningslag(1997:614) regleras hur pensionskostnad/skuld ska redovisas enligt den så kallade blandmodellen. Enligt denna modell ska pensionsförpliktelser intjänade från och med 1998 redovisas som skuld i balansräkningen och pensionsförpliktelser intjänade före 1998 redovisas som ansvarsförbindelse.

Kommunens samlade pensionsförpliktelser per augusti 2016 uppgår till 177,3 mnkr varav 14,5 mnkr redovisas som avsättning i balansräkningen och 162,8 mnkr som ansvarsförbindelse. Utbetalningarna hänförliga till denna ansvarsförbindelse och som belastar resultaträkningen kommer successivt att öka.

Pensionsförpliktelser, mnkr	2012	2013	2014	2015	Utfall aug-15	Utfall aug-16
Pensionsförpliktelser	172,5	182,1	177,5	171,8	175,9	177,3

Pensionsförpliktelser och pensionsmedelsförvaltning, mnkr	2012	2013	2014	2015	Utfall aug-15	Utfall aug-16
1. Avsättning inkl löneskatt	12,4	11,6	13,4	12,4	13,1	14,5
2. Ansvarsförbindelse inkl löneskatt	160,1	170,5	164,1	159,4	162,8	162,8
3. Placerade pensionsmedel(KLP)						
a. Bokfört värde	7,5	36,3	39,1	45,1	43,1	47,1
b. marknadsvärde	8,6	42,9	47,8	50,5	50,6	53,5
4. Återlånade medel(1+2-3b)	181,1	225,0	225,3		226,5	226,5
Tillgångsanslag placerade pensionsmedel, Mkr(KLP)						
Aktier	4,5	24,1	27,0	28,9	29,0	31,7
Obligationer m m	4,1	18,8	20,8	21,6	21,6	21,8

Borgensåtaganden

Kommunens borgensåtagande per den siste augusti 2016 uppgår till 512,0 mnkr varav 242,0 mnkr till Torsås Bostads AB(TBAB), 262,0 mnkr till Torsås Fastighets AB(TFAB) och 8 mnkr till Räddningstjänstförbundet Emmaboda-Torsås(RFET).

	2012	2013	2014	2015	Utfall aug-15	Utfall aug-16
Borgensåtaganden, mnkr	150,8	254,8	254,4	280,6	276,2	512,0

Känslighetsanalys

Torsås kommun påverkas av omvärldsfaktorer och i tabellen nedan ges exempel på händelser och dess effekter på kommunens ekonomi.

Tänkta händelsers påverkan (mnkr)	2016
Folkmängd, ökning/minskning 100 invånare	5,0
Löneförändring med 1 %, inklusive PO	3,0
Inflationsökning med 1 % utöver budgeterat	2,5
Förändring utdebitering med tio öre	1,3
Förändring upplåning med 10 mnkr	0,1
Tio nya heltidstjänster	4,3
3 % budgetöverskridanden av nämnder	16,8

Sammanfattande kommentarer

Syftet med analysen är att belysa var kommunen befinner sig finansiellt och hur utvecklingen över tiden ser ut. Genom analys av de fyra perspektiven resultat, kapacitet, risk och kontroll identifieras finansiella problem och visar om kommunen har god ekonomisk hushållning eller inte. I detta innefattas att kommunen i ett kort-och medellångt perspektiv inte behöver vidta drastiska åtgärder för att möta finansiella problem.

Kommunens verksamhet ska bedrivas utifrån god ekonomisk hushållning. Det innebär att både kommunfullmäktiges mål för verksamheten och de finansiella målen ska uppfyllas. Vid målavstämning av kommunfullmäktiges mål och uppdrag noteras att många åtaganden har påbörjats. Vad gäller kommunfullmäktiges finansiella mål för nettokostnadsandel 98 % och självfinansieringsgrad 100% för investeringar har dessa båda mål nästan uppfyllts i genomsnitt för åren 2011-2015. Ekonomiskt utfall i delårsbokslutet för verksamheterna indikerar att uppställda finansiella mål 2016 klaras.

Framtidsbedömning

Omvärlden och konjunkturen kommer även fortsättningsvis att ha stor betydelse för kommunens förutsättningar, men det blir alltmer angeläget att rikta fokus mot kommunens egna strukturella utmaningar med avseende på demografisk utveckling, kärnverksamhetens utveckling samt den kommunutveckling med stora investeringsbehov som har påbörjats.

Den demografiska utvecklingen påverkar

Den demografiska utvecklingen är en av de viktigaste förutsättningarna för att planera och genomföra de kommunala välfärdstjänsterna. Det har relativt länge talats om kommunsektorns utmaningar att klara och finansiera det växande kommunala välfärdsuppdraget. Det demografiska trycket på kostnadsutvecklingen ökar och att den utvecklingen fortsätter framöver. Dessutom ökar förväntningarna på innehållet i de kommunala välfärdstjänsterna både genom statliga ambitioner men också genom egna lokala ambitioner. Sammantaget innebär detta att resursbehovet inom kärnverksamheten växer framöver.

Kommunen arbetar med ett antal viktiga parametrar för att möjliggöra och förbättra förutsättningarna för att kunna hantera de framtida utmaningarna utifrån ett ekonomiskt

Under hösten 2016 och våren 2017 fortsätter kommunledningen att utveckla styrning och ledning för en mer effektiv organisation som styr mot bättre måluppfyllelse och hållbarhet. Det ställer nya krav på systematiskt kvalitetsarbete och en konsekvent förankringsprocess bland ledare och medarbetare. Strategin att fokusera på förbättringsarbete i vardagen som sätt att möta framtidens utmaningar och förändrade förutsättningar ligger fast. Kompetensförsörjningen framstår allt mer som en viktig fråga att adressera. Det handlar om att bygga attraktivitet för kommunen som bostadsort och som arbetsgivare. Både när det gäller att finna nya medborgare och medarbetare och när det gäller att behålla dem vi har.

I ett yttre utvecklingsperspektiv fokuserar kommunstyrelsen utifrån kommunfullmäktiges mål om förbättrad dialog med föreningar, företag och medborgare. Kommunstyrelsen fortsätter planera för och skapa förutsättningar för fler bostäder genom att förstärka vår position i regionen och att finna nya partners som kan vara med och investera för framtiden i kommunen. De kommunala bolagen spelar en viktig roll i att driva kommunal utveckling och på den lokala bostadsmarknaden, under hösten förbereds nya och uppdaterade ägardirektiv för bolagen som kommunfullmäktige kan besluta om innan årets utgång.

Fiberutbyggnaden är ett exempel på en mycket aktuell fråga under hösten och kommande år. Beskedet om stängningen av sågverksamheten på SÖDRA aktualiserar vikten av en aktiv näringspolitik och ett närmare samarbete med andra aktörer som till exempel arbetsförmedlingen, Regionförbundet och näringslivet.

Nu investeras i Torsås framtid, det ställer krav på långsiktighet därför tas nu en koncernövergripande investeringsplan fram under hösten.

Kraften i utvecklingen fortsätter det ger stärkt framtidstro och trygghet i förändringen.

Torsås är på god väg.

Drift- och investeringsredovisning

Driftredovisning

	Utfall	Utfall	Budget	Prognos	Avvikelse
tkr	aug-15	aug-16	2016	2016	2016
Kommunstyrelsen	-45 607	-44 865	-69 131	-69 131	0
Kommunrevisionen	-156	-330	-500	-500	0
Bygg- och miljönämnden	-3 306	-3617	-6 331	-6 031	300
Tekniska nämnden	-4 368	-5 058	-5 066	-6 066	-1 000
Socialnämnden	-102 424	-98 173	-164 833	-164 833	0
Bildningsnämnden	-81 283	-76 731	-119 348	-119 348	0
Summa nämndernas nettokostnader	-237 144	-228 774	-365 209	-365 909	-700
Finansförvaltningen- kommungemensamma kostnader	-2 139	-5 640	-26 628	-22 628	4 000
Verksamhetens nettokostnader	-239 283	-234 414	-391 837	-388 537	3 300

Helårsprognos 2016

Budgetavvikelser, mnkr	
Kommunstyrelsen Enligt budget.	0
Bygg- och miljönämnden Svårigheterna att rekrytera vikarier med kort varsel bedöms personalbudgeten ge ett positivt utfall.	+0,3
Tekniska nämnden Skattefinansierad verksamhet, enligt budget Affärsdrivande verksamhet, regresskrav från Länsförsäkringar.	-1,0
Socialnämnden Enligt budget.	0
Bildningsnämnden Enligt budget.	0
Finansförvaltningen Avskrivningar (+1,0 mnkr) Finansnetto (+3,0 mnkr)	+4,0

Investeringsredovisning

tkr	Utfall aug- 15	Utfall aug- 16	Budget 2016	Prognos 2016	Avvikelse 2016
Kommunstyrelsen	2 097	4 013	20 386	20 386	0
Bygg- och miljönämnden	0	0	500	500	0
Tekniska nämnden, skattefinansierad vht	2 165	1 123	6 889	3 261	3 628
Tekniska nämnden, affärsdrivande verksamhet	2 352	10 740	21 802	17 974	3 828
Socialnämnden	525	340	1 375	1 375	0
Bildningsnämnden	153	0	475	200	275
Nettoinvesteringar	7 292	16 216	51 427	43 696	7 731

Specifikation av nämndernas investeringar finns i bilagorna, Delårsbokslut med måluppfyllelse per nämnd.

Prognosen visar på en hög investeringsnivå återstående månader.

Ekonomisk redovisning

Resultaträkning

					Rev Budget		
				Utveckling	2015-12-14	Prognos	Bokslut
	Not	2015-08-31	2016-08-31	2016/2015	2016	2016	2015
Verksamhetens intäkter	1	72 361	114 667	42 306			133 281
Jämförelsestörande post AFA-försäkring	1	2097	0	-2 097			3146
Verksamhetens kostnader	2	-313 741	-344 239	-30 498		-4700	-490 320
Avskrivningar	7,8	-4 636	-4 844	-208		1 000	-7 031
Verksamhetens nettokostnader		-243 919	-234 416	9 503	-362 780	-366 480	-360 924
Skatteintäkter/Medlemsbidrag	3	168 356	176 632	8 276	267 365	267 365	252 301
Generella statsbidrag och utjämning	4	73 983	84 991	11 008	108 807	108 807	112 309
Finansiella intäkter	5	4 159	7 876	3 717	2 792	5 792	5 831
Finansiella kostnader	6	-245	-708	-463	-1 515	-1 515	-692
Jämförelsestörande post ränta pens.sk	6	0	0	0			
Resultat före extraordinära poster		2 334	34 375	32 041	14 669	13 969	8 825
Årets resultat	14	2 334	34 375	32 041	14 669	13 969	8 825

Balanskravsavstämning

	Bokslut	Bokslut	Bokslut	Bokslut	Bokslut	Bokslut	Prognos
mnr	2010	2011	2012	2013	2014	2015	2016
Årets resultat	+5,2	+4,7	+6,1	+2,9	+6,0	+8,8	+14,0
Synnerliga skäl			-2,5	+7,4	+0,1		
Justerat resultat	+5,2	+4,7	+3,6	+10,3	+6,1	+8,8	+14,0
Accumulerat resultat	+13,8	+18,5	+22,1	+32,4	+38,5	+47,3	+61,3

Balansräkning

	Not	2015-08-31	2016-08-31	Bokslut 2015
Tillgångar				
Anläggningstillgångar				
Materiella anläggningstillgångar				
Mark, byggnader och tekniska anläggningar	7	118 711	138 803	126 722
Maskiner och inventarier	8	15 061	14 325	15 033
Finansiella anläggningstillgångar	9	19 039	22 670	19 150
Summa anläggningstillgångar		152 811	175 798	160 905
Omsättningstillgångar				
Förråd, Lager och Exploateringsfastigheter	10	5 354	5 754	5 754
Fordringar	11	35 768	67 778	47 274
Kortfristiga placeringar	12	43 091	47 102	45 030
Kassa och Bank	13	28 536	14 638	49 434
Summa omsättningstillgångar		112 749	135 272	147 492
Summa tillgångar		265 560	311 070	308 397
Eget kapital, avsättningar och skulder				
Eget kapital	14			
Eget kapital		145 402	156 632	145 402
Justerat Eget kapital		0	0	2 405
Årets resultat		2 334	34 375	8 825
Summa eget kapital		147 736	191 007	156 632
Avsättningar	15			
Avsättning för pensioner och liknande förpliktelser		13 123	11 761	12 474
Andra avsättningar		8 060	8 060	8 060
Summa avsättningar		21 183	19 821	20 534
Skulder				
Långfristiga skulder	16	42 198	41 538	42 073
Kortfristiga skulder	17	54 443	58 704	89 158
Summa skulder		96 641	100 242	131 231
Summa eget kapital, avsättningar och skulder		265 560	311 070	308 397
Ansvarsförbindelser				
Pensionsförpliktelser som inte upptagits bland skulder eller avsättningar		162 800	162 800	159 400
Övriga ansvarsförpliktelser		276 200	512 000	280 600

Finansieringsanalys

	Not	2015-08-31	2016-08-31	Bokslut 2015
Den löpande verksamheten				
Årets resultat		2 334	34 375	8 825
Justering för av- och nedskrivningar	7,8	4 636	4 844	7 031
Justering för gjorda avsättningar		-272	-713	-921
Övriga ej likviditetspåverkande poster		0	0	2 405
Medel från verksamheten före förändring av rörelsekapital		6 698	38 506	17 340
Ökning/minskning kortfristiga fordringar	11	2 301	-20 504	-9 206
Ökning/minskning förråd och lager		0	0	-400
Ökning/minskning kortfristiga skulder	17	-15 420	-27 454	19 297
Kassaflöde från den löpande verksamheten		-6 421	-9 452	27 031
Investeringsverksamheten				
Investering i materiella anläggningstillgångar		-7 292	-16 217	-17 670
Försäljning av materiella anläggningstillgångar		0	0	0
Investering i finansiella anläggningstillgångar		0	0	0
Kassaflöde från investeringsverksamheten		-7 292	-16 217	-17 670
Finansieringsverksamheten				
Nyupptagning av lån		0	0	0
Ägartillskott TBAB		0	-3 000	0
Kortfristiga placeringar	12	-4 014	-2 072	-5 954
Förändring av långfristiga fordringar	9	-125	-3 520	-235
Förändring av långfristiga skulder	16	-504	-535	-630
Kassaflöde från finansieringsverksamheten		-4 643	-9 127	-6 819
Årets kassaflöde		-18 356	-34 796	2 542
Likvida medel vid årets början		46 892	49 434	46 892
Likvida medel vid årets slut		28 536	14 638	49 434

Noter till resultat- och balansräkning

Resultaträkning

tkr	Utfall	Utfall
	aug-15	aug-16
Not 1		
Verksamhetens intäkter		
Försäljningsmedel	4 710	5 145
Taxor och avgifter	13 700	15 607
Hyror och arrenden	3 091	2 718
Bidrag	28 859	58 598
Försäljning av verksamhet och entreprenader	21 509	32 502
Försäljning exploateringsmark, anl tillgångar	217	6
Övriga intäkter	275	91
Återbetalning AFA-försäkring 2004	2 097	0
Summa	74 458	114 667
Not 2		
Verksamhetens kostnader		
Personal exkl pensionskostnader	-181 460	-209 659
Pensionskostnader	-15 008	-17 656
Pensionsutbetalningar inkl.förvaltningsavgifter	-4 795	-4 857
Särskild löneskatt	-1 133	-1 338
Förändring pensionsskuld	219	-1 883
Pensionsförsäkring	-1 190	-744
Särskild löneskatt avsättning pensioner	67	148
Individuell del, inklusive löneskatt	-8 176	-8 982
Bidrag	-11 834	-14 354
Entreprenad och köp av verksamhet	-44 316	-36 381
Konsulttjänster	-3 415	-4 702
Lokal- och markhyror, fastighetservice	-25 529	-25 815
Övriga kostnader	-32 179	-35 672
Summa	-313 741	-344 239
Not 3		
Skatteintäkter		
Skatteintäkter	168 355	178 170
Slutavräkning f g år och innevarande år	1	-1 538
Summa	168 356	176 632

Not 4		
Kommunal utjämning		
Inkomstutjämningsbidrag	59 906	62 025
Kostnadsutjämningsbidrag	6 156	4 750
Kommunal fastighetsavgift	8 525	8 726
Avgift för LSS-utjämning	-905	-1 435
Strukturbidrag	480	0
Regleringsbidrag/avgift	-179	-159
Generella bidrag från staten	0	11 084
Summa	73 983	84 991
Not 5		
Finansiella intäkter		
Utdelningar	880	4 989
Räntor	688	492
Övriga finansiella intäkter	2 591	2 395
Summa	4 159	7 876
Not 6		
Finansiella kostnader		
Räntekostnader	-13	-21
Ränta på pensionskostnader	-57	-39
Nedskrivning KLP	0	0
Övriga finansiella kostnader	-175	-648
Summa	-245	-708
Not 7		
Mark, byggnader och tekniska anläggningstillgångar		
Ingående anskaffningsvärden	174 269	180 359
Årets aktiverade utgifter	718	0
Utgående ackumulerade anskaffningsvärden	174 987	180 359
-Ingående avskrivningar	-49 728	-53 734
Årets avskrivningar	-2 659	-2 773
Utgående ackumulerade avskrivningar	-52 387	-56 507
Ingående nedskrivningar	-8 977	-9 295
Utgående ackumulerade nedskrivningar	-8 977	-9 295
Pågående nyanläggningar		
Ingående balans	1 517	9 393
- Utgifter under året i investeringsredovisn	3 572	14 853
Utgående balans	4 419	24 246
Utgående restvärde enligt plan	118 711	138 803

Balansräkning

Not 8		
Maskiner och inventarier		
Ingående anskaffningsvärden	33 759	37 782
Årets aktiverade utgifter, utveckling		
Årets aktiverade utgifter, Inköp	2 247	748
Utgående ackumulerade anskaffningsvärden	36 006	38 531
Ingående avskrivningar	-19 724	-22 749
Avskrivningar	-1 976	-2 071
Utgående ackumulerade avskrivningar	-21 700	-24 820
Pågående nyanläggningar		
Utgifter under året i investeringsredovisn	755	615
Utgående restvärde enligt plan	15 061	14 325
Not 9		
Finansiella anläggningstillgångar		
Aktier och andra andelar i dotterbolag	15 200	15 200
Övriga aktier och andelar	3 833	7 464
Bostadsrätter	6	6
Summa	19 039	22 670
Not 10		
Förråd, Lager och Exploateringsfastigheter		
Förråd	0	0
Exploateringsfastigheter	5 354	5 754
Summa	5 354	5 754
Not 11		
Fordringar		
Kundfordringar	5 208	5 653
Förutbetalda kostnader och upplupna intäkter	25 468	50 709
Mervärdskattefordringar	2 365	5 072
Statsbidragsfordringar	2 175	5 665
Övriga kortfristiga fordringar	552	679
Summa	35 768	67 778

Not 12		
Kortfristiga placeringar		
KLP	23 324	26 836
Räntebärande värdepapper och fonder	19 767	20 266
Summa	43 091	47 102
Not 13		
Kassa och bank		
Kassa	38	42
Bank	27 995	12 542
Postgiro	503	2 032
Ica-Banken	0	22
Summa	28 536	14 638
Not 14		
Eget kapital och Årets resultat		
Ingående eget kapital	145 402	156 632
Årets resultat	2 334	34 375
Summa eget kapital	147 736	191 007
Not 15		
Avsättningar		
Avsättning för pensioner	13 123	11 761
Andra avsättningar	8 060	8 060
Summa	21 183	19 821
Not 16		
Långfristiga skulder		
Anläggningslån	0	0
Anslutningsavgifter VA	42 198	41 538
Summa	42 198	41 538
Not 17		
Kortfristiga skulder		
Kortfristig del av skulder till kreditinstitut	15	57
Leverantörsskulder	6 492	7 092
Skatteskulder	11 210	13 082
Löneskulder inkl semesterlöner	26 496	24 115
Övriga kortfristiga skulder	-459	3 446
Förutbetalda intäkter och upplupna kostnader	10 689	10 912
Summa	54 443	58 704

Redovisningsprinciper

Följande avvikelser från redovisningsprinciper som tillämpas i årsredovisningen har gjorts i samband med upprättandet av delårsrapporten:

- Pensionsskuld utifrån Skandias prognos 2016-08-31.
- Semesterlöneskuld och icke-kompenserad övertid för de anställda har redovisats som en kortfristig skuld, någon förändring har ej uppbokats eftersom underlag saknas för delåret.
- Löneökningkompensation ej fördelad från Finanssen till förvaltningarna då löneförhandlingen inte är klar med Kommunal.
- Ingen sammanställd koncernredovisning.
- Ingen resultat- och balansräkning för VA-verksamheten.