

Delårsrapport

Januari-augusti med helårsprognos 2015

Innehåll

Inledning

Femårsöversikt, kommunen	3
Sammanfattning och kommentar	4-6

Förvaltningsberättelse

Omvärldsanalys	7
Måluppföljning	8-23
Personal	24-29
Finansiell analys	30-34
Framtidsbedömning	35
Drift- och investeringsredovisning	36-38
Resultaträkning	39
Balansräkning	40
Finansieringsanalys	41
Noter till resultat- och balansräkning	42-45
Redovisningsprinciper	46

Verksamhetsberättelser

Bilaga: Nämndernas verksamhetsberättelser inklusive målredovisningar.

Inledning

Femårsöversikt

	2012	2013	2014	140831	150831
Allmänt					
Antal invånare	6 858	6 879	6 925	6 909	6 967
Utdebitering	32,30	32,30	32,30	32,30	32,30
Varav kommunen	21,43	21,43	21,43	21,43	21,43
Budgetomslutning					
Verksamhetens nettokostnader	334,1	335,3	353,6	243,4	243,9
Därav personalkostnader, mnkr	258,8	261,1	278,3	181,3	196,5
Nettoinvesteringar, tkr	29,1	7,4	11,0	5,1	7,3
Resultat					
Årets resultat, mnkr	6,1	2,9	6,0	-2,3	2,3
Tillgångar och skulder					
Tillgångar, mnkr	316,8	263,1	279,4	257,0	265,6
Per invånare, tkr	46,2	38,2	40,3	37,2	38,1
Avsättningar och skulder	180,4	123,8	134,0	119,9	117,8
Per invånare, tkr	26,3	18,0	19,3	17,4	16,9
Eget kapital, mnkr	136,4	139,3	145,4	137,1	147,7
Per invånare, tkr	19,9	20,3	21,0	19,8	21,2
Långfristig låneskuld	95,1	44,7	42,7	43,6	42,2
Per invånare, tkr	13,9	6,5	6,2	6,3	6,1
Finansiering					
Skatteintäkter, mnkr	238,6	245,1	246,6	165,5	168,4
Kommunal utjämning, mnkr	98,9	94,2	108,4	72,3	74,0
Nyckeltal					
Nettokostnadsandel, %	98,2	99,2	98,1	101,0	99,0
Likviditet, %	131,6	192,3	186,7	190,4	207,1
Soliditet exkl pensionsskuld, %	43,1	52,9	52,2	53,3	55,6
Självfinansieringsgrad, %	208,0	218,0	197,0	91,4	141,0

Sammanfattning och kommentar

Sammanfattning

Resultatet för januari-augusti visar ett överskott på 2,3 mnkr inklusive jämförelsestörande post. Jämfört med föregående år är detta en resultatförbättring på 4,6 mnkr. Skatteintäkter, kommunal utjämning samt finansnetto uppgår 246,2 mnkr. Verksamhetens nettokostnader uppgår till 243,9 mnkr för samma period.

Årsprognos är ett överskott på 2,4 mnkr exklusive återbetalning AFA försäkringspremier, vilket är 2,4 mnkr sämre än budget. Nämndernas totala budgetunderskott enligt årsprognos är 2,8 mnkr.

Kommunstyrelsens årsprognos är ett överskott på 0,9 mnkr och förklaras med ej utnyttjat anslag för kommunutveckling/bredband.

Bygg- och miljönämndens årsprognos är ett överskott på 499 tkr. Bygglov har genererat väsentligt högre intäkter än budgeterat.

Tekniska nämndens årsprognos för den skattefinansierade verksamheten är ett överskott på 350 tkr. Arbetet med enskilda vägar har inneburit ett ökat statsbidrag som motsvaras av samma kostnad för genomförda åtgärder. Det har varit svårt att rekrytera personal vilket ger ett litet överskott.

Tekniska nämndens årsprognos för den affärsdrivande verksamhet är ett underskott på 0,1 mnkr. Förklaras med att intäkterna för dricksvatten är högre än budgeterat, ökade kostnader för ett nytt övervakningssystem på pumpstationerna på grund av att vissa av Telias tjänster upphört. På tre pumpstationer(Dalskär, Skäppevik och Järnsida) har joniseringsaggregat installerats för att motverka luktproblem. Fler pumpar än normalt har gått sönder och fått bytas ut.

Socialnämndens årsprognos är ett underskott på 4,4 mnkr. Förklaras bl a med volymökningar inom hemtjänst samt på helårsbasis ytterligare två platser inom korttidsboende beräknas kosta 2,8 mnkr samt avtal avseende ob-tillägg 2014-10-01 samt löneökningar för timvikarier har inneburit ej kompenserade löneökningar med 1,6 mnkr.

Bildningsnämndens årsprognos enligt budget.

Nedan redovisas volymförändringar för socialförvaltningen och bildningsförvaltningen.

	Budget 2015	Årsprognos 2015
Antal hemtjänsttimmar	86 000	90 500
Antal barn förskola	265	263
Antal elever grundskola	685	710
Antal elever särskola	6	10
Antal elever KORR	500/465	500/465

Beräknat antal elever gäller uppskattning för faktureringsunderlag 2015-09-15 och avstämt antal fakturerade elever vt 2015 gällande Korrespondensgymnasiet(KORR).

För finansförvaltningen lämnas överskott på 0,4 mnkr. Justerat PO-pålägg, avkastning från finansiell placering av pensionsmedel, lägre intäkter från skatter och bidrag och investeringstakt än beräknat.

I delårsrapporten ingår ingen sammanställd redovisning. Delårsresultatet och årsprognosen för kommunens bolag, Torsås Bostads AB(TBAB) och Torsås Fastighets AB(TFAB) är -0,2 mnkr och -0,3 mnkr. För båda bolagen är årsprognosen 0.

Kommunens två finansiella mål uttryckta som nettokostnadens andel av skatteintäkter och den kommunalekonomiska utjämningen (nettokostnadsandel) samt självfinansieringsgrad avseende investeringar 100% har nästan (se finansiell analys) uppnåtts för åren 2010-2014. Ekonomiska obalanser för vissa verksamheter påverkar möjligheten att klara uppställt finansiellt mål 2015 gällande nettokostnadsandel.

Av **överskådlig målavstämning** för nämndernas åtaganden gentemot kommunfullmäktiges mål och uppdrag gällande perspektiven Hållbar utveckling och Effektiv organisation kan noteras att många ärenden påbörjats.

Den totala sjukfrånvaron uppgick i augusti till 7,56% av sammanlagd arbetstid. Socialförvaltningens sjukfrånvaro för samma period uppgår till 9,78%. Detta är en ökning med 0,16% respektive en minskning med 0,75% jämfört med föregående årsskifte.

Kommentar

Några viktiga händelser under årets första åtta månader. Statistik för halvåret visar att Torsås kommun ökat med 28 personer jämfört med årsskiftet 2014. Året har bland annat präglats av pågående förändringsarbete inom socialförvaltningen, tillsättning av ny kommunchef, socialchef och bildningschef, planering, skolprojektering av Torskolans nya högstadium samt ersättningslokaler och sammanbyggnad av de båda kommunhusen.

I budget 2015 finns budgeterat 2,6 mnkr för nedskrivning anläggningstillgångar enligt Dahlströms förslag för denna skolprojektering. I årsprognosen förutsätts att detta budgeterade belopp utnyttjas.

I årsprognosen 2015 antas att återbetalda försäkringspremier från AFA används.

Senast 2016-12-31 ska socialnämnden ha en budget i balans.

Som framgår av nämndernas verksamhetsberättelser pågår arbetet med internkontroll utifrån internkontrollplaner. Målet med ändamålsenlig och kostnadseffektiv verksamhet innebär bland annat att ha kontroll över ekonomi, prestationer och kvalitet samt att säkerställa att fattade beslut verkställs och följs upp i förhållande till fastställt uppdrag och mål.

Den interna kontrollen ska också tillse att den löpande verksamheten följer de lagar, föreskrifter, riktlinjer och avtal som gäller. En förutsättning för ständiga förbättringar är en fungerande intern kontroll.

I likhet med kommunens styrmodell följs den interna kontrollen upp på både kommunstyrelse och nämndsnivå. Varje år antas en internkontrollplan per nämndens egna kontrollmoment.

En förutsättning för att klara god **ekonomisk hushållning ur ett verksamhetsperspektiv** är att kommunens verksamhet bedrivs på ett kostnadseffektivt sätt så att maximal nytta erhålls med minsta möjliga resursåtgång. Det ställer krav på att kommunen ständigt utvecklar och förbättrar den verksamhet som bedrivs. Åtgärder pågår för att få styrning på verksamhet och ekonomi inom socialnämndens ansvarsområden.

Henrik Nilsson-Bokor
Kommunstyrelsens ordförande

Kent Frost
Ekonomichef

Förvaltningsberättelse

Omvärldsanalys

Kommunen påverkas ständigt av förändringar i vår omvärld. Vi påverkas av det internationella ekonomiska läget, hur arbetsmarknaden ser ut i landet, hur utvecklingen i våra grannkommuner och regionen ser ut samt hur näringslivet och arbetsmarknaden ser ut i den egna kommunen. I det följande beskrivs några av förutsättningarna som på olika sätt påverkar kommunens utveckling.

Samhällsekonomin

Svensk ekonomi avslutade 2014 mycket starkt. Även 2015 har startat bra och utsikterna inför framtiden är ljusa. Prognosen för svensk BNP-tillväxt är drygt 3 procent både i år och nästa år. För åren därefter (2017 och 2018) antas utvecklingen vara i linje med trendmässig tillväxt vilket är liktydligt med en väsentligt svagare utveckling i ekonomin jämfört med i år och nästa år enligt Sveriges kommuner och Landsting(SKL).

Under fjolåret växte inhemsk efterfrågan mycket snabbt. Framförallt investeringarna ökade rejält. Förutsättningarna finns för en fortsatt stark tillväxt i inhemsk efterfrågan också i år och nästa år. Företagens investeringar och hushållens konsumtionsutgifter är i utgångsläget låga. Med en ökad framtidstro bör företagens och hushållens benägenhet att investera och konsumera kunna höjas rejält. Men för att framtidstron ska stärkas krävs att utvecklingen i omvärlden uppfattas som mer stabil. Den internationella konjunkturen behöver stärkas ytterligare och den svenska exporten behöver få bättre fart är SKL:s bedömning.

Sysselsättningen fortsätter öka i år vilket bidrar till att läget på den svenska arbetsmarknaden förbättras. Löneökningarna ligger fortsatt i år på 3 procent och blir 2016 något högre. Prisutvecklingen är i år fortsatt mycket svag.

Den låga inflationen begränsar skatteunderlagets tillväxt. I reala termer, dvs efter avdrag för pris- och löneökningar, är däremot skatteunderlagets tillväxt fortsatt stark. Den starka tillväxten är en kombination av stark sysselsättningstillväxt och höjda pensioner.

Kommunsektorn

I Sveriges Kommuner och Landstings(SKL) senaste prognos 2015-08-17 reviderades skatteunderlagets förändring mot tidigare prognoser. Den nya prognosen finns i tabellen nedan och jämförs med Ekonomistyrningsverket(ESV) och regeringens vårproposition.

Olika skatteunderlags- prognoser, %-förändring	2014	2015	2016	2017	2018	2014-2018
SKL, aug	3,2	4,8	5,6	4,3	4,3	22,2
ESV, juni	3,2	4,7	4,7	4,5	4,5	21,6
SKL, april	3,2	5,0	5,4	4,3	4,2	22,1
Reg, april	2,6	5,3	5,7	5,3	4,7	23,6

Måluppföljning

Uppföljning finansiella mål

Finansiella mål, fastställt av kommunfullmäktige i budget 2015	Utfall augusti 2015	Måluppfyllelse, årsprognos 2015
Över en rullande femårsperiod ska inte nettokostnaden ta mer än 98% av skatteintäkter och kommunal utjämning.	99,0%	99,3%
Över en rullande femårsperiod ska investeringarna vara självfinansierade.	141%	80,6%

Uppföljning mål för verksamheten

Kommunfullmäktiges strategiska mål 2015-2017

I årsplan och budget 2015 har kommunfullmäktige utifrån visionen ”ett gott liv i en livskraftig kommun” fastställt strategiska mål 2015-2017 utifrån perspektiven Hållbar utveckling och effektiv organisation och två finansiella mål för 2015. Hållbar är det utåtriktade perspektivet och anger vad vi ska åstadkomma för invånare, brukare och kunder. Effektiv organisation är det inåtriktade perspektivet och anger hur det inre arbetet utförs och vilka resurser som finns.

Utifrån dessa två perspektiv har kommunfullmäktige i årsplan och budget 2015 formulerat nedanstående uppdrag till nämnderna. Nämndernas åtaganden redovisas i verksamhetsplan och har godkänts av kommunfullmäktige.

Hållbar utveckling

Miljö

- Kommunens verksamheter är ekologisk hållbara, energieffektiva och bidrar till god livsmiljö.
- Kommunens invånare bidrar till minskad klimatpåverkan och förbättrad livsmiljö.
- Kommunen utvecklar det goda regionala miljöarbetet.

Socialt och ekonomiskt

- Torsås kommun erbjuder alla ett gott liv.
- Invånarna har tillgång till god kommunal service som kännetecknas av ett professionellt och personligt bemötande.
- Delaktighet och påverkansmöjlighet präglar kommunens samspel med invånare och organisationer i syfte att fördjupa de demokratiska värdena.
- Kommunen har senast 2018 en positiv och stabil befolkningsutveckling.
- Alla invånare har tillgång till snabb och trygg infrastruktur.
- Näringslivspolitikerna stärker tillväxt, utveckling och sysselsättning.

Effektiv organisation

Medarbetare

- Kommunen har trygg, säker och bra arbetsmiljö för alla anställda.
- Kommunen erbjuder alla anställda dialog, delaktighet och ansvarstagande i kommunens utveckling.
- Personalen upplever att Torsås kommun är en attraktiv arbetsgivare.
- Medarbetarens viktigaste uppgift är att ge kommunens invånare bästa möjliga service.

Process och ekonomi

- All verksamhet ska genomföras med optimal resursanvändning och effektiva processer.
- Kommunens verksamheter producerar varor och tjänster som är stabila, trygga, kostnadseffektiva och med god kvalitet. Verksamheterna har en utveckling som möter invånarnas ökande servicebehov.
- Kommunen har god ekonomisk hushållning med kraft att möta innevarande och framtida utmaningar.
- All ledning och styrning sker för invånarnas och medarbetarnas bästa med utgångspunkt från fattade beslut. Kompetenta chefer, bra ledarskap och klokt beslutsfattande grundar hög måluppfyllelse.

Uppdrag kommunkoncernen

Hållbar utveckling

Miljö

- Fossilbränslefri kommun 2030. (Alla)
- Följ upp så att andel närproducerade livsmedel i kosten ökar. (BIN, SN)
- Öka andel godkända enskilda avlopp. (BMN)
- Genomför åtgärder enligt vattenvårdsplanen. (BMN)
- Prioritera åtgärder enligt VA-planen. (TN)
- Undersök förutsättningar för byggnation på Propsbacken i Bergkvara. (TBAB)

Socialt och ekonomiskt

- Breddad arbetsmarknad för fler i självförsörjning och fler arbetstillfällen. (KS, SN)
- Inrätta ett näringslivsråd mellan kommunledning och näringsliv. (KS)
- Tidigare samordnade insatser för färre placeringar. (SN, BIN)
- Ökad tillgänglighet till kommunala tjänster. (Alla)
- Satsning på kommunutveckling. (KS)
- Ökat antal kollektiva resor. (KS)
- Nytt bostadsområde. (KS, BMN)

Alla = Hela kommunkoncernen

KS=Kommunstyrelsen

BMN=Bygg- och miljönämnden

TN= Tekniska nämnden

SN=Socialnämnden

BIN= Bildningsnämnden

TFAB=Torsås Fastighets AB

TBAB=Torsås Bostads AB

Effektiv organisation

Medarbetare

- Framtagande av personalprogram. (KS)
- Förankring av ledarpolicy. (Alla)

Process och ekonomi

- God ekonomisk hushållning genom budgetföljsamhet och handlingsberedskap. (Alla)
- Att i samband med ny budgetprocess ta fram ny central resursfördelningsmodell. (KS)
- Utarbeta en personalförsörjningsplan. (KS)
- Process kring strategiska mål för budget och plan 2016-2018 utifrån Vision och verksamhetsidé med utvecklade metoder för uppföljning. (Alla)
- Förstärk intern koncernsamverkan och utökad regional samverkan. (Alla)
- Utveckla kvalitet med hjälp av verksamhets- och kvalitetsmått. (KS)
- Prioritera och planera reinvesteringsplan för eftersatt underhåll utifrån upprättad underhållsplan. (TFAB/TBAB)

Indikatorer Hållbar utveckling

1. Befolkningsutveckling bättre än prognos.

År	2013	2014	2015
Folkmängd	6 879	6 925	6 953

2015=utfall 150630

2. Hur trygga känner sig medborgarna i kommunen?

År	2013	2014	2015
Index	63	80	90

3. Nöjdhetsindex på äldreboende ska öka.

År	2013	2014	2015
Index	60	65	70

4. Nystartade företag per 1 000 invånare i kommunen.

År	2013	2014	2015
Antal	3,2	6,7	7,0

5. Ranking företagsklimat.

År	2013	2014	2015
Placering	178	160	150

6. Miljögodkända personbilar inom kommunkoncernen

År	2013	2014	2015
Antal	49	53	45

7. Indikatorer från SALSA*

År	2013	2014	2015
Faktiskt genomsnittligt meritvärde åk 9 grundskolan	207	217	219
Modellberäknat beräknat värde åk 9 grundskolan	210	198	199
Residual	-3	19	20

Indikatorer Effektiv organisation

1. Vid nästa medarbetarenkät ska organisationsindex ligga över 55.

År	2013	2014	2015
Index	50	60	70

2. Hur stor del av medborgarna som skickar in en enkel fråga via e-post får svar inom två arbetsdagar?

År	2013	2014	2015
%	81	76	80

3. Hur god är kommunens webbinformation till medborgarna?

År	2013	2014	2015
Index	76	75	85

4. Total sjukfrånvaro av sammanlagd arbetstid ska minska.

År	2013	2014	2015
%	6,3	7,4	7,6

2015=utfall 150831

Nämndernas måluppföljning

Nedan görs en överskådlig målavstämning av nämndernas åtaganden mot kommunens verksamhetsmässiga mål som fastställts i årsplan och budget 2015 för perspektiven Hållbar utveckling och Effektiv organisation. Hänvisar i övrigt till nämndernas bilagda redovisningar av mål och uppdrag.

Totalt	Hållbar utveckling	Effektiv organisation
Påbörjade	16	14
Ej påbörjade	5	5
Avslutade	3	3
Summa	24	22

Kommunstyrelsen	Hållbar utveckling	Effektiv organisation
Påbörjade	6	5
Ej påbörjade		1
Avslutade	1	1
Summa	7	7

Bygg- och Miljönämnden	Hållbar utveckling	Effektiv organisation
Påbörjade	2	
Ej påbörjade	2	1
Avslutade	1	2
Summa	5	3

Tekniska nämnden	Hållbar utveckling	Effektiv organisation
Påbörjade		3
Ej påbörjade	3	1
Avslutade		
Summa	3	4

Socialnämnden	Hållbar utveckling	Effektiv organisation
Påbörjade	5	4
Ej påbörjade		
Avslutade		
Summa	5	4

Bildningsnämnden	Hållbar utveckling	Effektiv organisation
Påbörjade	3	2
Ej påbörjade		2
Avslutade	1	
Summa	4	4

Måluppfyllelse kommunstyrelsen 2015

<u>Uppdrag</u>	<u>Genomförda åtgärder</u>
<u>Hållbar utveckling, miljö</u>	
<ul style="list-style-type: none"> Fossilbränslefri kommun 2030 	<p>Samarbetsavtal tecknat med Blekinge Tekniska Högskola och processer kring Hållbar kommunutveckling. Startår 2015 och pågår till 2017.</p> <p>Papperslösa sammanträden infört i KSAU och KS, KF planeras.</p> <p>Klimatfond (klimatkompensation) är skapad och KSAU utsedda att fatta beslut om lämpliga projekt.</p> <p>Resepolicy antagen med önskemål om mötesfria resor. Programvara installerad för ändamålet (LYNC).</p> <p>Vid anskaffning av nya tjänstebilar byts flottan successivt ut till fossilbränslefria fordon.</p>
<u>Hållbar utveckling, socialt och ekonomiskt</u>	
<ul style="list-style-type: none"> Breddad arbetsmarknad för fler i självförsörjning och fler arbetstillfällen 	<p>Samverkansavtal är tecknat mellan kommunen och arbetsförmedlingen. Översyn pågår av arbetsmarknadsenhet och integrationsenhet inför 2016.</p>
<ul style="list-style-type: none"> Inrätta ett näringslivsråd mellan kommunledning och näringsliv 	<p>Rådet är bildat och deltagarna är klara för ett första möte i oktober. Avtalet med TFC revideras inför ny avtalsperiod från 2016.</p>
<ul style="list-style-type: none"> Ökad tillgänglighet till kommunala tjänster 	<p>Medborgarkontor planeras i samband med sammanbyggnad kommunhusen vari besökare ska få snabb och professionell hjälp direkt över disk i flera typer av ärenden. Kommunstyrelsens egna verksamheter är mindre lämpade för e-tjänster men IT-enheten stöttar införandet inom andra nämnder.</p>
<ul style="list-style-type: none"> Satsning på kommunutveckling 	<p>Rekrytering av kommunutvecklare planeras inför 2016. Denne ska samordna kommunens externa utvecklingsarbete och vara kontaktperson visavi föreningar och regionala aktörer samt arbeta med bredbandsfrågor och EU-medel.</p>
<ul style="list-style-type: none"> Ökat antal kollektiva resor 	<p>Landstinget upphandlar transportanordnare med driftstart augusti 2017. Kommunen har en representant i trafikstyrelsen.</p> <p>I Torsås körs skolskjuttrafiken av linjelagda bussar vilket ger möjlighet till kollektiva resor även där antal resenärer är få.</p> <p>Utredning av enhetstaxa inom kommunen pågår. En sådan kan attrahera fler resenärer.</p>

<ul style="list-style-type: none"> Nytt bostadsområde 	<p>Aktualisering av översiktsplan startas hösten 2015. Kommunstyrelsen arbetar för att anskaffa attraktiv bostadsmark till rimligt pris alternativt stötta privata markägare att finna exploatörer.</p>
<p><u>Effektiv organisation, medarbetare</u></p>	
<ul style="list-style-type: none"> Framtagande av personalprogram 	<p>Ej påbörjad.</p>
<ul style="list-style-type: none"> Förankring av ledarpolicy 	<p>Policyn presenteras och diskuteras med alla medarbetare på APT, i enskilda medarbetarsamtal samt inom kommunens chefsgrupp.</p>
<p><u>Effektiv organisation, process och ekonomi</u></p>	
<ul style="list-style-type: none"> God ekonomisk hushållning genom budgetföljsamhet och handlingsberedskap 	<p>Ekonomiavdelningens bemanningssituation är svår och arbete pågår med att finna en stabil lösning. Detta har påverkat möjligheten till fortsatt utveckling och införandet av ett beslutsstödsystem.</p>
<ul style="list-style-type: none"> I samband med ny budgetprocess ta fram ny central resursfördelningsmodell 	<p>Arbetet klart inför budgettilldelning 2016.</p>
<ul style="list-style-type: none"> Process kring strategiska mål för budget plan 2016-2018 utifrån Vision och verksamhetsidé med utvecklade metoder för uppföljning 	<p>Samarbetet med BTH skapar processer med hållbar profil.</p>
<ul style="list-style-type: none"> Förstärk intern koncernsamverkan och utökad regional samverkan 	<p>Översyn av samordningsmöjligheter inom koncernens administration. Samhällsbyggnadschefen är även vd för Fjärrvärmebolaget.</p> <p>Samverkan mellan Torsås och övriga länskommuner undersöks fortlöpande och IT-samverkan med annan kommun kan utvecklas organisatoriskt.</p>
<ul style="list-style-type: none"> Utveckla kvalitet med hjälp av verksamhets- och kvalitetsmått 	<p>Inför 2016 planeras rekrytering av kvalitetssamordnare vars uppgift bl a blir att i samarbete med verksamheterna skapa och säkra kvalitetsredovisning och utveckling.</p> <p>Ett upparbetat samarbete finns med andra jämförbara kommuner där Torsås nätverk under en tid p g a bemanningssituationen inte kunnat vara aktiv.</p>

Måluppfyllelse bygg- och miljönämnden 2015

<u>Hållbar utveckling, miljö</u>	
<ul style="list-style-type: none"> Fossilbränslefri kommun 2030 	
<ul style="list-style-type: none"> Öka andel godkända enskilda avlopp 	Fler vitesförelägganden.
<ul style="list-style-type: none"> Genomför åtgärder enligt vattenvårdsplanen 	LOVA- projekt påbörjat.
<u>Hållbar utveckling, socialt och ekonomiskt</u>	
<ul style="list-style-type: none"> Ökad tillgänglighet till kommunala tjänster 	MittBygge innebär möjlighet att söka bygglov vi nätet.
<ul style="list-style-type: none"> Nytt bostadsområde 	
<u>Effektiv organisation, medarbetare</u>	
<ul style="list-style-type: none"> Förankring av ledarpolicy 	
<u>Effektiv organisation, verksamhet och ekonomi</u>	
<ul style="list-style-type: none"> God ekonomisk hushållning genom budgetföljsamhet och handlingsberedskap 	Vi håller budget.
<ul style="list-style-type: none"> Process kring strategiska mål för budget plan 2016-2018 utifrån Vision och verksamhetsidé med utvecklade metoder för uppföljning 	Workshop med nämnden om detaljerade mål.

Måluppfyllelse tekniska nämnden 2015

<u>Uppdrag</u>	<u>Genomförda åtgärder</u>
<u>Hållbar utveckling, miljö</u>	
<ul style="list-style-type: none"> Fossilbränslefri kommun 2030 	
<ul style="list-style-type: none"> Prioritera åtgärder enligt VA-planen 	
<u>Hållbar utveckling, socialt och ekonomiskt</u>	
<ul style="list-style-type: none"> Ökad tillgänglighet till kommunala tjänster 	
<u>Effektiv organisation, medarbetare</u>	
<ul style="list-style-type: none"> Förankring av ledarpolicy 	
<u>Effektiv organisation, process och ekonomi</u>	
<ul style="list-style-type: none"> God ekonomisk hushållning genom budgetföljsamhet och handlingsberedskap 	Budgeten hålls.
<ul style="list-style-type: none"> Process kring strategiska mål för budget plan 2016-2018 utifrån Vision och verksamhetsidé med utvecklade metoder för uppföljning 	Workshop men nämnden.
<ul style="list-style-type: none"> Förstärk intern koncernsamverkan och utökad regional samverkan 	Gemensamma projekt.

Måluppfyllelse socialnämnden 2015

<u>Uppdrag</u>	<u>Genomförda åtgärder</u>
<u>Hållbar utveckling, miljö</u>	
<ul style="list-style-type: none"> Fossilbränslefri kommun 2030 	Minskning med 3 st leasingbilar under året.
<ul style="list-style-type: none"> Följ upp så att andel närproducerade livsmedel i kosten ökar 	Kommunövergripande kostutredning planeras att genomföras under hösten.
<u>Hållbar utveckling, socialt och ekonomiskt</u>	
<ul style="list-style-type: none"> Breddad arbetsmarknad för fler i självförsörjning och fler arbetstillfällen 	Minskade kostnader för försörjningsstöd jämfört med 2014. Projekt <i>Vägen till självförsörjning</i> genomförs i samarbete med Samordningsförbundet i Kalmar län.
<ul style="list-style-type: none"> Tidiga samordnade insatser för färre placeringar 	Gemensam arbetsgrupp med BIN har bildats.
<ul style="list-style-type: none"> Ökad tillgänglighet till kommunala tjänster 	Verksamheten vid korttidsenheten Vallmon i Söderåkra har bedrivits under hela året jämfört med endast delar av året under 2014. Förbättrad information via hemsidan.
<u>Effektiv organisation, medarbetare</u>	
<ul style="list-style-type: none"> Förankring av ledarpolicy 	Initiativ från centralt håll inväntas.
<u>Effektiv organisation, process och ekonomi</u>	
<ul style="list-style-type: none"> God ekonomisk hushållning genom budgetföljsamhet och handlingsberedskap 	Ökad medvetenhet i organisationen kring ekonomiska frågor. Mål att uppnå budget i balans 2016-12-31.
<ul style="list-style-type: none"> Process kring strategiska mål för budget plan 2016-2018 utifrån Vision och verksamhetsidé med utvecklade metoder för uppföljning 	Målverkstad genomförd för socialnämnden i juni. Ytterligare tillfälle planeras i oktober.
<ul style="list-style-type: none"> Förstärk intern koncernsamverkan och utökad regional samverkan 	Sydostjouren startas under hösten.

Måluppfyllelse bildningsnämnden 2015

<u>Uppdrag</u>	<u>Genomförda åtgärder</u>
<u>Hållbar utveckling, miljö</u>	
<ul style="list-style-type: none"> Fossilbränslefri kommun 2030 	<p>Pågående åtgärder: Diskussioner förs med fastighetsägaren om energisparåtgärder och uppvärmning som innebär minskande miljöpåverkan.</p> <p>Den skolskjutstrafik som nu upphandlas inför 2017 kommer att drivas med förnybara drivmedel till 100 % enligt beslut i landstingsstyrelsen.</p>
<ul style="list-style-type: none"> Följ upp så att andel närproducerade livsmedel i kosten ökar 	<p>Vi ingår i Kalmars nya samlastningscentral vilket gör att antalet transporter blivit färre och transportvägarna kortare för närproducerade livsmedel. Tillgängligheten har ökat, vilket också ökat användandet.</p>
<u>Hållbar utveckling, socialt och ekonomiskt</u>	
<ul style="list-style-type: none"> Tidiga samordnade insatser för färre placeringar 	<p>Ett pågående projekt inom förskolan som innebär att vi i ett tidigt skede får till stånd ett samarbete mellan föräldrar, förskola och familjeresus.</p>
<ul style="list-style-type: none"> Ökad tillgänglighet till kommunala tjänster 	<p>Skapa möjligheter för ökad digital tillgänglighet för nämndens brukare.</p>
<u>Effektiv organisation, medarbetare</u>	
<ul style="list-style-type: none"> Förankring av ledarpolicy 	<p>Ej genomfört på förvaltningsnivå.</p>
<u>Effektiv organisation, process och ekonomi</u>	
<ul style="list-style-type: none"> God ekonomisk hushållning genom budgetföljsamhet och handlingsberedskap 	<p>Kontinuerlig uppföljning och översyn av kostnader. Brister i budgetarbetet har förekommit under den senare delen av 2014 samt under första halvan av 2015.</p>
<ul style="list-style-type: none"> Process kring strategiska mål för budget plan 2016-2018 utifrån Vision och verksamhetsidé med utvecklade metoder för uppföljning 	<p>Ett kvalitetsarbete med resultatfokus inom verksamheterna är igång och kommer att under hösten -15 tydliggöras ytterligare. Kvalitetsarbetet bygger i huvudsak på skolinspektionens granskningsområden.</p>
<ul style="list-style-type: none"> Förstärk intern koncernsamverkan och utökad regional samverkan 	<p>Ej genomfört.</p>

Uppföljning miljömål

Kommunens strategiska mål för hållbar utveckling inom kommunens verksamheter kommer att lyftas fram då kommunen gått in i ett treårigt projekt med Blekinge tekniska högskola- Hållbar kommun och regionsutveckling. Projektet ska leda till att koncernen Torsås kommun ska få en metodik för strategisk planering i verksamheten. Hur arbetet med projektet ska utformas är inte klarlagt än.

Kommunfullmäktige har delat ut sex uppdrag, inom hållbar utveckling- miljö 2015, som de olika förvaltningarna och bolag ska arbeta med. Nedan följer en kort presentation av vad som gjorts hittills i år.

Fossilbränslefri kommun 2030

(Alla nämnder och bolag har fått detta uppdrag)

Kommunkoncernen jobbar kontinuerligt med frågan och det som utmärker sig i vår är att i april öppnades den gemensamma samlastningscentralen för Kalmar, Nybro och Torsås kommuner. Detta leder till att kommunens fossilberoende minskar kraftigt genom att samla alla varor från kommunens leverantörer till en plats och sedan gemensam distribution ut till de olika verksamheterna minskar transportererna på vägen betydligt. Först ut är alla leveranser med livsmedel. Beräkningen är att det blir en leverans istället för fem och denna leverans sker med bränslet RME som är fossilbränslefritt. Kommunen ingår även i den regionala satsningen Färdplan 2020 som är ett delmål att nå fossilbränslefri kommun 2030. Fokusen i färdplanen är att alla samhällsbetalda resor ska vara fossilbränslefria till 2020.

Följ upp så att andel närproducerade livsmedel i kosten ökar

(BIN och SN har detta uppdrag)

Kommunens gemensamma avtal med andra kommuner gör att vi har en bra upphandling för maten. Satsningen med samlastningscentralen leder till att öka möjligheterna för lokala leverantörer att vara starkare vid kommande upphandlingar, den leder också till en säkrare miljö kring våra skolor och daghem då transportererna beräknas minska med 80 %.

Öka andel godkända enskilda avlopp

(BMN har detta uppdrag)

Samhällsbyggnadsförvaltningen arbetar med uppdraget. Det är fastighetsägarens ansvar att se till att avloppsanläggningen är godkänd och kommunen har ett tillsynsansvar. De avlopp som inte är godkända får ett föreläggande på sig och 12 månader på att åtgärda det bristfälliga avloppet. Om föreläggandet inte leder till åtgärd läggs ett förbud förenat med vite på avloppsanläggningen. Bygg- och miljönämnden har som mål att få 150 avlopp att uppfylla dagens krav per år.

Genomför åtgärder enligt vattenvårdsplanen

(BMN har detta uppdrag)

Samhällsbyggnadsförvaltningens vattenvårdsprojekt, - Magasinering och fördröjning ett helhetsgrepp projektet kommer att fortgå fram till 2020. I projektet ingår både vatten och natur åtgärder. En plan togs fram för området. Inga vattenåtgärder har genomförts. Följande naturåtgärder har gjorts i området; Ödets vackra ekar har tagits fram, fågelholkar har satts upp, belysning vid Vallerängsgöl, 200 rhododendrons och prydnads träd har planterats ut med gölen samt så har stigar anlagts och förbättrats ut med gölen.

I samarbete med, Vattenrådet, Kustmiljögruppen och Torsåsskolan har risvasar anlagts i Vallermansgöl.

Prioritera åtgärder enligt VA-planen

(TN har detta uppdrag)

VA-planen kommer att antas under hösten av kommunfullmäktige. Åtgärderna som finns i planen är tidsatta och uppdelade på ansvar. Tekniska nämnden har ansvar över många åtgärder dock bara en under 2015. Denna åtgärd kan inte påbörjas innan kommunfullmäktige har antagit VA-planen.

Undersök förutsättningar för byggnation på Propsbacken i Bergkvara

(TBAB har detta uppdrag)

TBAB har köpt in marken och arbetar nu vidare med projektet.

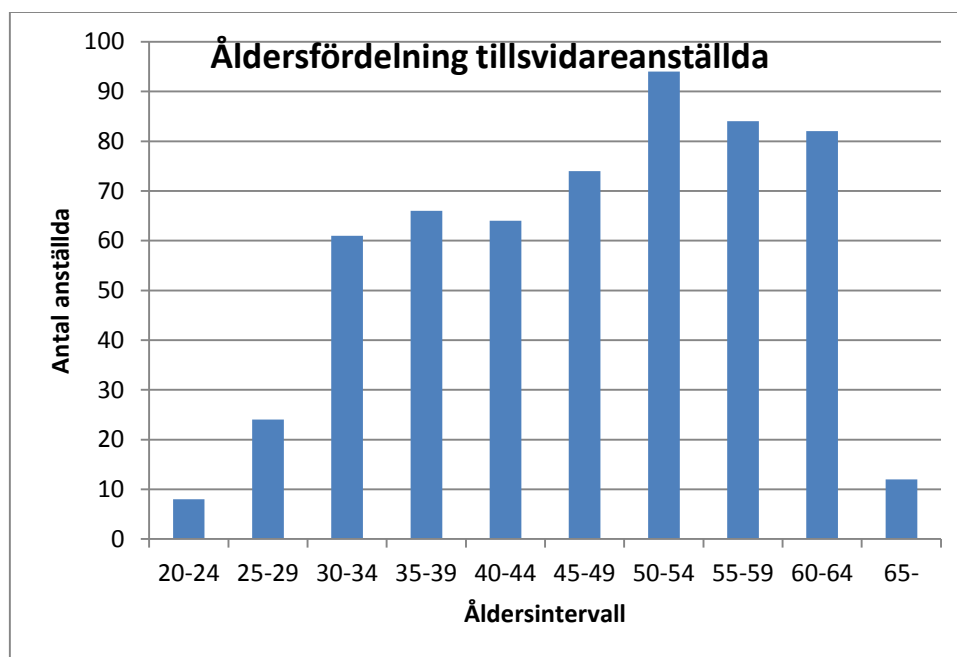
Personalredovisning 2015-08-31

Personalstatistik

Antal anställda 2015-08-31

Antal anställda	2011	2012	2013	2014	2015-08-31
Tillsvidare	531	540	554	564	572
Årsarbetare	523,3	534,7	551,1	562,79	585,7

Antal anställda har ökat stadigt 2011 - 2015 . Ökningen kommer till största delen från socialförvaltningen beroende på hemtjänsten och till viss del bildningsförvaltningen.



Här ser man hur fördelningen av den tv-anställda personalen är.

Notera gruppen 65 – där det nu finns 12 st anställda.

Medelåldern är som i många kommuner relativt hög, 47,4 år.

Övertid och fyllnadstid

År	2011	2012	2013	2014	>2015-08
Totalt antal timmar fyllnad och övertid	14 092	14 899	15 874	15 954	14 094

Antalet övertids-och fyllnadstimmar har ökat markant under 2015. Den stora skillnaden framkommer om man jämför tiden före och efter årsarbetstidsavalet. Differensen mellan årets första två månader (då avtalet fortfarande var aktuellt) och de följande två månaderna visar en ökning med timmar som är tre gånger högre. Ett led i att komma tillrätta med detta är dels införandet av personalpool, men också det nya arbetssättet som just nu prövas på hemtjänsten i Bergkvara.

Antal annonserade tjänster i Offentliga jobb hittills under 2015

53 st	Tillsvidareanställningar
26 st	Tidsbegränsade visstidsanställningar
53 st	Sommarjobb

Redovisning av sjuklönekostnader

År	2011	2012	2013	2014	>2015-08
Total sjuklön	4 250 019	4 411 471	5 024 675	5 679 074	3 745 279
Sjuklön dag 2-14	3 293 442	3 255 374	3 675 541	4 057 542	2 913 393

Redovisning av sjukfrånvaron 2011 - 2015 enligt lagen om kommunal redovisning

	2011	2012	2013	2014	>2015-08
Total sjukfrånvaro i procent av sammanlagd arbetstid	5,4	6,0	6,3	7,4	7,56
Långtidssjukfrånvaro – sjuk mer än 60 dagar – i procent av den totala sjukfrånvaron	47,9	43,4	40,3	41,5	43,64
Total sjukfrånvaro för kvinnor i procent av sammanlagd arbetstid	5,8	6,7	6,9	8,0	8,37
Total sjukfrånvaro för män i procent av sammanlagd arbetstid	3,2	2,9	3,5	4,9	4,35
Total sjukfrånvaro i åldersgruppen 29 år och yngre i procent av den sammanlagda ordinarie arbetstiden	4,2	3,7	3,5	3,9	2,67
Total sjukfrånvaro i åldersgruppen 30-49 år i procent av den sammanlagda ordinarie arbetstiden	4,7	4,8	5,5	7,1	7,51
Total sjukfrånvaro i åldersgruppen 50 år och äldre i procent av den sammanlagda ordinarie arbetstiden	6,2	7,5	7,4	8,3	8,88

Redovisning av sjukfrånvaron i procent av sammanlagd arbetstid per förvaltning

Förvaltning	2011	2012	2013	2014	>2015-08
Förvaltningen för ledning och administration	2,7	3,1	3,0	3,95	6,3
Samhällsbyggnadsförvaltningen	1,7	1,8	2,8	1,30	2,94
Bildningsförvaltningen	4,4	3,5	4,0	4,06	5,37
Socialförvaltningen	6,8	8,6	8,5	10,53	9,78

Korttidsjukfrånvaro 1-14 dagar i procent av den totala arbetstiden

Förvaltning	2011	2012	2013	2014	>2015-08
Förvaltningen för ledning och administration	1,07	1,38	1,40	1,22	2,22
Samhällsbyggnadsförvaltningen	1,27	0,95	1,08	1,06	2,11
Bildningsförvaltningen	1,62	1,46	1,52	1,69	2,04
Socialförvaltningen	3,13	2,94	2,89	2,98	3,25
Hela kommunen	2,31	2,20	2,22	2,33	2,66

Sjukfrånvaron i kommunen ökar 2015, precis som den gjort föregående år, dock finns det en del saker att lyfta fram från statistiken. Dels sjönk sjukfrånvaron årets första tre månader men därefter började ökningen, vad detta beror på har vi än så länge inte kunnat kartlägga.

Sjukfrånvaron inom socialförvaltningen har minskat det senaste året och det är också inom denna förvaltning som personalavdelningen har arbetat mest aktivt med rehabiliteringsarbetet. Som personalavdelning äger vi inte orsaken till inflödet av nya sjukskrivningar utan vi är en stödfunktion för cheferna i deras arbete med att hantera den uppkomna sjukfrånvaron. I våra kontakter med Försäkringskassan är det tydligt från deras håll att vårt rehabiliteringsarbete har blivit avsevärt bättre jämfört med tidigare och vi får ständigt positiv återkoppling från myndigheten för vårt arbetssätt.

Inom de mindre enheterna i kommunen så slår enstaka sjukskrivningar hårt mot statistiken. Som exempel kan nämnas ekonomiavdelningen där man gått från en sjukfrånvaro på 2,13 % samma period föregående år jämfört med årets 18,33 %. Då antalet medarbetare på avdelningen är få får det stort genomslag i statistiken då två medarbetare är sjukskrivna. Liknande situation har vi inom kostenheten på bildningsförvaltningen som ökat från 5,19 % till 9,51 % och omvända situationen på biblioteket som gått från 10,09 % till 1,30 % i jämförelse med föregående år.

Generellt kan sägas att sjukfrånvaron tenderar att sjunka inom socialförvaltningen under sommarperioden men i år kan vi se en ökning. Efter kontakt med vården i kommunen kan konstateras att årets sommar har gett många långa förkylningsperioder vilket givetvis avspeglas även i vår verksamhet.

Personalavdelningen har under 2015 arbetat aktivt med 45 rehabiliteringsärenden varav sex stycken har fått ett avslut. Rehabiliteringsarbetet är långsiktigt och tar mycket tid om man är noggrann och följer de lagar och bestämmelser som vi har att förhålla oss till. Detta är också orsaken till att vi ännu inte kan skönja de stora effekterna av vårt arbete.

Medhjälp som lanserades sommaren 2014 börjar nu sätta sig i organisationen och personalavdelningen lägger mycket tid på att få struktur i systemet. Medhjälp är till stor nytta för cheferna då de ger dem en struktur för hur processen skall hanteras men det fungerar också som ett dokumentverktyg vilket är av avgörande vikt för vårt arbete.

Under 2015 har arbetsgivaren infört förstadagsintyg till elva medarbetare som ett led i att komma tillrätta med deras höga sjukfrånvaro.

Kostnaderna för företagshälsovården uppgick vid halvårsskiftet 2014 till 310 918 kronor. Vid avstämning 2015-08-31 har våra kostnader sjunkit till 77 611 kronor, alltså en *minskning* av 233 307 kronor. En av de avgörande orsakerna till denna minskning är att personalavdelningen idag ansvarar för vilka som får ta del av företagshälsovårdens tjänster då det inte längre ligger ute i verksamheterna. Detta har medfört att alla medarbetare som omfattas av någon form av rehabiliteringsåtgärd får samma stöd oavsett var i verksamheten man befinner sig. Antalet timmar hos psykolog har därmed minskat markant då vi idag följer de riktlinjer om max fem samtal per medarbetare. Tyvärr kan vi också konstatera att kostnaderna har minskat då tillgången till läkare hos företagshälsovården har varit begränsad.

Hälsa och arbetsmiljö

Subventionerad friskvård	2011	2012	2013	2014	>2015-08
Antal personer som nyttjat erbjudandet	112	104	113	103	66
% av anställda	15,2%	13,3%	14,5%	12,7%	7,23%
Kostnad	76 975	73 722	83 803	90 648	54 019

Underlaget haltar något då vi inte har hela årets siffror för ögonen. Om vi däremot gör en jämförelse med halvårsskiftet 2014 hade vi 55 medarbetare som utnyttjat subventionerad friskvård och vi har därför förhoppningar om att årets siffror ska närma sig föregående år.

Pensionsavgångar

Pensionsavgångar 2015 - 2020	2015	2016	2017	2018	2019	2020
Totalt kommunen	18	23	15	16	10	17

Under perioden 2015 - 2020 beräknas totalt 96 personer gå i ålderspension. Den största andelen pensionsavgångar finns bland olika lärarkategorier samt personal inom äldreomsorgen.

Pensionsavgångar 2015 – 2020 (räknat på pension vid 65 års ålder): Med hänvisning till att anställda är mera flexibla med sitt pensionsuttag är det svårt att göra prognos med hänsyn till kommande rekryteringsbehov. Det är däremot viktigt att chef – medarbetare i god tid tar upp pensionsavgången vid medarbetarsamtalet och att resurs finns till pensionsrådgivning.

Sammanfattning av aktiviteter perioden 2015-01-01 – 2015-08-31

Under årets första åtta månader har personalavdelningen arrangerat en utbildning i systematiskt arbetsmiljöarbete för alla chefer och fackliga representanter. Utbildningen pågick i tre dagar med hemuppgifter mellan dessa tillfällen.

Vi har också arbetat med en lönekartläggning av kommunens alla löner samt förberett för den medarbetarenkät som just nu är ute hos varje medarbetare i kommunen.

Torsås kommun har under 2015 fortsatt delta i regionförbundets ledarutvecklingsprogram och har i år haft fyra deltagande chefer. Under hösten 2015 påbörjas nästa omgång och tre chefer från Torsås kommun är anmälda.

Vi genomförde också i våras en introduktionsdag för nyanställda där vi åkte runt i kommunen för att dels visa vilken bred verksamhet vi bedriver, men också för att presentera Torsås kommun som ort i samarbete med Torsås hembygdsförening. Dagen var mycket uppskattad men har inte följts upp med ett nytt tillfälle med tanke på försämrade ekonomiska förutsättningar i kommunen.

Det har under hösten varit planerat att genomföra en utbildning i medarbetarsamtal för att förbättra kvalitén i vår lönerrevision men även denna har ställts in på grund av besparingskrav.

Finansiell analys

Inledning

Den finansiella analysen omfattar endast Torsås kommun och ej kommunkoncernen.

Analysmetod

För att beskriva kommunens finansiella situation används den så kallade RK-modellen. Modellen belyser fyra aspekter som är viktiga ur ett finansiellt perspektiv. Dessa fyra aspekter är:

Resultat - vilken balans har kommunen haft över sina intäkter och kostnader under året och över tiden?

Kapacitet - vilken kapacitet har kommunen att möta finansiella svårigheter på lång sikt?

Risk - föreligger någon risk som kan påverka kommunens resultat och kapacitet?

Kontroll - vilken kontroll har kommunen över den ekonomiska utvecklingen?

Resultat - kapacitet

Årets resultat

Ett sätt att belysa god ekonomisk hushållning är att studera det löpande resultatet. God ekonomisk hushållning innebär att dagens kommunmedborgare ska finansiera sin egen kommunala välfärd och inte förbruka den förmögenhet som tidigare generationer byggt upp. Resultatet måste därför vara tillräckligt högt för att dels värdesäkra det egna kapitalet och dels täcka kommande ökade pensionsutbetalningar. Det bör också finnas en marginal som klarar oförutsedda händelser och risker, t ex negativ skatteutveckling, eventuellt infriande av borgensåtaganden och oväntade kostnadsökningar.

Balanskravsresultatet för åren 2010-2014 uppgår till 38,5 mnkr och med årsprognos 2015 till 40,9 mnkr.

	Bokslut	Bokslut	Bokslut	Bokslut	Bokslut	Prognos
mnkr	2010	2011	2012	2013	2014	2015
Årets resultat	+5,2	+4,7	+6,1	+2,9	+6,0	+2,4
Synnerliga skäl			-2,5	+7,4	+0,1	
Justerat resultat	+5,2	+4,7	+3,6	+10,3	+6,1	+2,4
Ackumulerat resultat	+13,8	+18,5	+22,1	+32,4	+38,5	+40,9

I delårsrapporten ingår ingen sammanställd redovisning. Delårsresultatet och årsprognosen för kommunens bolag, Torsås Bostads AB(TBAB) och Torsås Fastighets AB(TFAB) är -0,2 mnkr respektive -0,3 mnkr. För båda dessa bolag är årsprognosen 0.

Nettokostnadsandel

En grundläggande förutsättning för god ekonomisk hushållning är att det finns balans mellan löpande intäkter och kostnader. Ett sätt att belysa detta är att analysera hur stor andel olika typer av återkommande löpande kostnader tar i anspråk av skatteintäkter och kommunal utjämning. På sikt räcker det inte att intäkterna och kostnaderna är lika stora, utan minst 2 procent av de löpande intäkterna bör finnas kvar för att bland annat finansiera årets nettoinvesteringar med och för att möta förändrade ekonomiska förutsättningar. Det innebär att de löpande kostnaderna över en rullande femårsperiod inte bör ta mer än 98 procent av de löpande intäkterna.

	2010	2011	2012	2013	2014	Utfall aug-14	Utfall aug-15
Nettokostnadsandel, %	98,5	98,6	98,2	99,2	98,1	101,0	99,0
Rullande femårsperiod					98,5		

Investeringsvolym och självfinansieringsgrad

När den löpande driften har finansierats bör det återstå tillräckligt stor andel av skatteintäkter och kommunal utjämning så att större delen av investeringarna ska kunna finansieras med egna medel. Summan av årets resultat, avskrivningar och avsättningar utgör det finansiella utrymmet för investeringar som kommunen kan göra utan att ta upp nya lån eller minska befintlig likviditet. Detta nyckeltal benämns självfinansieringsgrad.

Som framgår av nedanstående tabell har kommunen i genomsnitt för åren 2010-2014 klarat uppställt finansiellt mål om en självfinansiering av investeringarna på 100%.

Investeringar	2010	2011	2012	2013	2014	Utfall aug-14	Utfall aug-15
Nettoinvesteringar, mnkr	14,0	24,2	29,1	7,4	11,0	5,1	7,3
Självfinansieringsgrad, %	404	266	208	218	197	91,4	141,0
Rullande femårsperiod, %					258,6		

Soliditet

Soliditet (eget kapital/totala tillgångar) är ett viktigt nyckeltal när kapaciteten ska analyseras. Soliditeten mäter kommunens långsiktiga finansiella utrymme. Den visar hur stor del av kommunens tillgångar som har finansierats med skatteintäkter.

Soliditen, exklusive pensionsskuld intjänad före 1998, uppgår i delårsbokslutet till 55,6 procent, vilket är en förbättring med 2,3 procentenheter jämfört med augusti 2014. Att även ta med pensionsskulden i nyckeltalet speglar bättre kommunens långsiktiga finansiella kapacitet. Soliditeten, inklusive pensionsskuld intjänad för 1998 uppgår i delårsbokslutet till -5,7 procent.

Soliditet, %	2011	2012	2013	2014	Utfall aug-14	Utfall aug-15
Soliditet exkl pensionsskuld	46,7	43,1	52,9	52,2	53,3	55,6

*Risk-kontroll***Likviditet**

Ett mått som mäter likviditet eller kortsiktig betalningsberedskap är kassalikviditet (likvida medel+kortfristiga fordringar/kortfristiga skulder).

Kommunens kassalikviditet uppgår i delårsbokslut 2015 till 207,1 %. Förändringen jämfört med föregående period förra året beror på ökade omsättningstillgångar.

Kassalikviditet%	2011	2012	2013	2014	Utfall aug-14	Utfall aug-15
Kassalikviditet	122,1	131,6	192,3	186,7	190,4	207,1

Ränterisk – Finansnetto

Kommunens uppvisar ett positivt finansnetto på 3,9 mnkr i augusti 2015. Avkastning från finansiell placering av pensionsmedel och ingen nyupplåning bidrar till detta positiva finansnetto.

Finansnetto, mnkr	2011	2012	2013	2014	Utfall aug-14	Utfall aug-15
Finansnetto	4,2	2,8	-0,1	4,6	3,4	3,9

Kommunens budgetföljsamhet

En viktig del för att nå och bibehålla en god ekonomisk hushållning är att det finns en god budgetföljsamhet i kommunen.

En förutsättning för att kommunen ska klara kravet på god ekonomisk hushållning är att verksamheten bedrivs inom budget. Pågår förändringsarbete inom socialförvaltningen för att anpassa verksamheten till av kommunfullmäktige tilldelad budget.

Nämndernas avvikelser, mnkr	2011	2012	2013	2014	Prognos 2015
Kommunstyrelsen	-2,6	2,1	-1,4	2,3	0,9
Bygg- och miljönämnden	0,8	0	1,3	0,5	0,5
Tekniska nämnden	-0,2	-0,8	0,6	0,4	0,2
Socialnämnden	-2,9	-1,2	-8,1	-9,9	-4,4
Bildningsnämnden	0,5	0,2	-0,7	-0,4	0
Summa nämnder	-4,4	0,3	-8,3	-7,1	-2,8

- Kommunstyrelsen, ej utnyttjat anslag för kommunutveckling/bredband.
- Bygg- och miljönämnden, bygglov har genererat väsentligt högre intäkter än budgeterat.
- Tekniska nämnden har haft svårigheter att rekrytera personal.
- Socialnämndens negativa budgetavvikelse kan förklaras med volymförändringar inom hemtjänsten samt ej kompenserade löneökningar(ob-tillägg och timvikarier).

Kommunens pensionsskuld

I kommunal redovisningslag(1997:614) regleras hur pensionskostnad/skuld ska redovisas enligt den så kallade blandmodellen. Enligt denna modell ska pensionsförpliktelser intjänade från och med 1998 redovisas som skuld i balansräkningen och pensionsförpliktelser intjänade före 1998 redovisas som ansvarsförbindelse.

Kommunens samlade pensionsförpliktelser per augusti 2015 uppgår till 175,9 mnkr varav 13,1 mnkr redovisas som avsättning i balansräkningen och 162,8 mnkr som ansvarsförbindelse. Utbetalningarna hänförliga till denna ansvarsförbindelse och som belastar resultaträkningen kommer successivt att öka.

Pensionsförpliktelser, mnkr	2011	2012	2013	2014	Utfall aug-14	Utfall aug-15
Pensionsförpliktelser	170,3	172,5	182,1	177,5	177,3	175,9

Pensionsförpliktelser och pensionsmedelsförvaltning, mnkr	2011	2012	2013	2014	Utfall aug-14	Utfall aug-15
1. Avsättning inkl löneskatt	10,8	12,4	11,6	13,4	11,4	13,1
2. Ansvarsförbindelse inkl löneskatt	159,5	160,1	170,5	164,1	165,9	162,8
3. Placerade pensionsmedel(KLP)						
a. Bokfört värde	7,0	7,5	36,3	39,1	38,3	43,1
b. marknadsvärde	7,7	8,6	42,9	47,8	46,3	50,6
4. Återlånade medel(1+2-3b)	178,0	181,1	225,0	225,3	223,6	226,5
Tillgångsanslag placerade pensionsmedel, Mkr(KLP)						
Aktier	3,9	4,5	24,1	27,0	27,0	29,0
Obligationer m m	3,8	4,1	18,8	20,8	19,3	21,6

Borgensåtaganden

Kommunens borgensåtagande per den siste augusti 2015 uppgår till 276,2 mnkr varav 151,3 mnkr till Torsås Bostads AB(TBAB), 116,9 mnkr till Torsås Fastighets AB(TFAB) och 8 mnkr till Räddningstjänstförbundet Emmaboda-Torsås(RFET).

	2011	2012	2013	2014	Utfall aug-14	Utfall aug-15
Borgensåtaganden, mnkr	130,9	150,8	254,8	254,4	254,4	276,2

Känslighetsanalys

Torsås kommun påverkas av omvärldsfaktorer och i tabellen nedan ges exempel på händelser och dess effekter på kommunens ekonomi.

Händelse	mnkr
Höjd utdebitering med 1 krona	12,4
Invånarantalet ökar med 100 personer	4,5
Personalkostnaderna ökar med 1 %	2,5

Sammanfattande kommentarer

Syftet med analysen är att belysa var kommunen befinner sig finansiellt och hur utvecklingen över tiden ser ut. Genom analys av de fyra perspektiven resultat, kapacitet, risk och kontroll identifieras finansiella problem och visar om kommunen har god ekonomisk hushållning eller inte. I detta innefattas att kommunen i ett kort-och medellångt perspektiv inte behöver vidta drastiska åtgärder för att möta finansiella problem.

Kommunens verksamhet ska bedrivas utifrån god ekonomisk hushållning. Det innebär att både kommunfullmäktiges mål för verksamheten och de finansiella målen ska uppfyllas. Vid målavstämning av kommunfullmäktiges mål och uppdrag noteras att många åtaganden har påbörjats. Vad gäller kommunfullmäktiges finansiella mål för nettokostnadsandel 98% och självfinansieringsgrad 100% för investeringar har dessa båda mål nästan uppfyllts i genomsnitt för åren 2010-2014. Ekonomiska obalanser för vissa verksamheter påverkar möjligheterna att klara uppställda finansiella mål 2015.

Framtidsbedömning

Omvärlden och konjunkturen kommer även fortsättningsvis att ha stor betydelse för kommunens förutsättningar, men det blir alltmer angeläget att rikta fokus mot kommunens egna strukturella utmaningar med avseende på demografisk utveckling, kärnverksamhetens utveckling samt den kommunutveckling med stora investeringsbehov som har påbörjats.

Den demografiska utvecklingen påverkar

Den demografiska utvecklingen är en av de viktigaste förutsättningarna för att planera och genomföra de kommunala välfärdstjänsterna. Det har relativt länge talats om kommunsektorns utmaningar att klara och finansiera det växande kommunala välfärdsuppdraget. Det demografiska trycket på kostnadsutvecklingen ökar och att den utvecklingen fortsätter framöver. Dessutom ökar förväntningarna på innehållet i de kommunala välfärdstjänsterna både genom statliga ambitioner men också genom egna lokala ambitioner. Sammantaget innebär detta att resursbehovet inom kärnverksamheten växer framöver.

Kommunen arbetar med ett antal viktiga parametrar för att möjliggöra och förbättra förutsättningarna för att kunna hantera de framtida utmaningarna utifrån ett ekonomiskt perspektiv. Nedan nämns några av dessa parametrar.

- Ett nytt styrsystem har framtagits i syfte att öka möjligheterna till ett större helhetssyn på samordning och utveckling i både nämnder och bolag sammantaget. Att kunna utgå från kommunens samlade verksamhet kommer att vara viktiga för att hantera de stora utmaningarna.
- Kommunen har också genom sitt beslut om övergripande strategiska mål för god ekonomisk hushållning och centrala budgetreserver skapat förutsättningar för långsiktiga ekonomiska överväganden och strategier. Dessa strategiska mål täcker in de viktigaste aspekterna för att säkerställa en långsiktig hållbar ekonomisk utveckling.

Sammantaget kommer utvecklingen framöver att utmana kommunen att tänka nytt och finna nya lösningar men också att bygga vidare på de strukturer, processer och beslut som redan finns på plats.

Drift- och investeringsredovisning

Driftredovisning

	Utfall	Utfall	Budget	Prognos	Avvikelse
tkr	aug-14	aug-15	2015	2015	2015
Kommunstyrelsen	-44 346	-45 607	-66 162	-65 262	900
Kommunrevisionen	-79	-156	-500	-500	0
Bygg- och miljönämnden	-3 517	-3 306	-6 349	-5 850	499
Tekniska nämnden	-3 396	-4 368	-5 092	-4 842	250
Socialnämnden	-104 762	-102 424	-148 835	-153 235	-4 400
Bildningsnämnden	-79 988	-81 283	-117 385	-117 385	0
Summa nämndernas nettokostnader	-236 088	-237 144	-344 323	-347 074	-2 751
Finansförvaltningen- kommungemensamma kostnader	-2 797	-2 139	-10 675	-10 435	240
Verksamhetens nettokostnader	-238 885	-239 283	-354 998	-357 509	-2 511

Helårsprognos 2015

Budgetavvikelser, mnkr	
Kommunstyrelsen Ej utnyttjat anslag för kommunutveckling/bredband.	+0,9
Bygg- och miljönämnden Bygglov har genererat väsentligt högre intäkter än budgeterat.	+0,5
Tekniska nämnden Skattefinansierad verksamhet, överskott 350 tkr. Det har varit svårt att rekrytera personal vilket har bidragit till överskottet. Affärsdrivande verksamhet, underskott 100 tkr. Ökade kostnader för nytt övervakningssystem på pumpstationerna.	+0,2
Socialnämnden Volymökningar inom hemtjänsten 2,8 mnkr samt löneökningar för ob-tillägg och timvikarier som ej kompenseras 1,6 mnkr.	-4,4
Bildningsnämnden Enligt budget.	0
Finansförvaltningen Justerat PO-pålägg (+0,3 mnkr) Återbetalning försäkringspremier AFA 2004(+3,1) Riktade insatser med finansiering AFA (-3,1 mnkr), prognos Avskrivningar (+0,5 mnkr) Skatter och bidrag (-3 mnkr) Finansnetto (+2,6 mnkr)	+0,4

Investeringsredovisning

	Utfall	Utfall	Budget	Prognos	Avvikelse
tkr	aug-14	aug-15	2015	2015	2015
Kommunstyrelsen	95	2 097	10 665	4 125	6 540
Bygg- och miljönämnden	0	0	200	200	0
Tekniska nämnden, skattefinansierad vht	1 648	2 165	9 842	5 056	4 786
Tekniska nämnden, affärsdrivande verksamhet	2 576	2 352	21 973	15 077	6 896
Socialnämnden	124	525	1 500	1 900	-400
Bildningsnämnden	646	153	1 000	1 000	0
Nettoinvesteringar	5 089	7 292	45 180	27 358	17 822

Specifikation större budgetavvikelser 2015, tkr

Krisledningsplats	2 203
Kaj samt markköp	4 050
Bergkvara reningsverk	5 175
Projekt utbyggnad enligt VA-plan	1 000

Socialnämndens budgetavvikelse 0,4 mnkr avser PUT-boende och förbättringsutgift i annans fastighet, skrivs av under kontraktslängden 5 år.

Ekonomisk redovisning

Resultaträkning

tkr	Not	Utfall	Utfall	Budget	Prognos	Avvikelse	Bokslut
		aug-14	aug-15	2015	2015	2015	2014
Verksamhetens intäkter	1	53 043	72 361				107 502
Jämförelsestörande post AFA-försäkring	1	0	2 097	0	3 146	3 146	0
Verksamhetens kostnader	2	-291 928	-313 741				-454 226
Nettokostnader		-238 885	-239 283	-354 998	-357 509	-2 511	-346 724
Avskrivningar	7,8	-4 558	-4 636	-8 000	-7 500	500	-6 846
Verksamhetens nettokostnader		-243 443	-243 919	-362 998	-365 009	-2 011	-353 570
Skatteintäkter	3	165 527	168 356	254 548	252 535	-2 013	246 630
Kommunal utjämning	4	72 263	73 983	111 930	110 974	-956	108 372
Finansiella intäkter	5	3 525	4 159	2 792	4 500	1 708	5 145
Finansiella kostnader	6	-133	-245	-1 515	-600	915	-547
Resultat före extraordinära poster		-2 261	2 334	4 757	2 400	-2 357	6 030
Extraordinära intäkter		0	0	0	0	0	0
Extraordinära kostnader		0	0	0	0	0	0
Årets resultat	14	-2 261	2 334	4 757	2 400	-2 357	6 030
<i>Budget 2015 fördelning vht intäkter</i>							
<i>och kostnader, avstämning pågår</i>							
<i>av interna poster.</i>							

Balanskravsavstämning

mnkr	Bokslut	Bokslut	Bokslut	Bokslut	Bokslut	Prognos
	2010	2011	2012	2013	2014	2015
Årets resultat	+5,2	+4,7	+6,1	+2,9	+6,0	+2,4
Synnerliga skäl			-2,5	+7,4	+0,1	
Justerat resultat	+5,2	+4,7	+3,6	+10,3	+6,1	+2,4
Ackumulerat resultat	+13,8	+18,5	+22,1	+32,4	+38,5	+40,9

Balansräkning

tkr	Not	Utfall	Utfall	Bokslut
		aug-14	aug-15	2014
Tillgångar				
Anläggningstillgångar				
Materiella				
- mark, byggnader och tekniska anläggningar	7	115 886	118 711	117 081
- maskiner och inventarier	8	13 610	15 061	14 035
Finansiella anläggningstillgångar	9	19 235	19 039	18 914
Sum ma anläggningstillgångar		148 731	152 811	150 030
Förråd, lager och exploateringsfastigheter	10	3 485	5 354	5 354
Fordringar	11	32 880	35 768	38 069
Kortfristiga placeringar	12	37 966	43 091	39 077
Kassa och bank	13	33 930	28 536	46 892
Sum ma omsättningstillgångar		108 261	112 749	129 392
Sum ma tillgångar		256 992	265 560	279 422
Eget kapital, avsättningar och skulder				
Eget kapital, avsättningar och skulder	14	139 377	145 402	139 372
Årets resultat		-2 261	2 334	6 030
Sum ma eget kapital		137 116	147 736	145 402
Avsättningar	15			
Avsättning för pensioner och liknande förpliktelser		11 366	13 123	13 395
Andra avsättningar		8 060	8 060	8 060
Sum ma avsättningar		19 426	21 183	21 455
Skulder				
Långfristiga skulder	16	43 600	42 198	42 702
Kortfristiga skulder	17	56 850	54 443	69 863
Sum ma skulder		100 450	96 641	112 565
Sum ma eget kapital, avsättningar och skulder		256 992	265 560	279 422
Ansvarsförbindelser				
Pensionsförpliktelser som inte upptagits bland skulderna eller avsättningarna		165 900	162 800	164 138
Övriga ansvarsförbindelser		254 400	276 200	254 400

Finansieringsanalys

tkr	Not	Utfall aug-14	Utfall aug-15	Bokslut 2014
Den löpande verksamheten				
Årets resultat		-2 261	2 334	6 030
Justering för av- och nedskrivningar	7,8	4 563	4 636	6 846
Justering för gjorda avsättningar		-190	-272	1 839
Övriga ej likviditetspåverkande poster		0	0	0
Medel från verksamheten före förändring av rörelsekapital		2 112	6 698	14 715
Investeringsverksamheten				
Ökning-/minskning+ kortfristiga fordringar	11	5 765	2 301	575
Ökning(-)/minskning(+) förråd och varulager		0	0	-1 946
Ökning(+)/minskning(-) kortfristiga skulder	17	-2 699	-15 420	10 381
Kassaflöde från den löpande verksamheten		5 178	-6 421	23 725
Finansieringsverksamheten				
Investering i materiella anläggningstillgångar		-5 104	-7 292	-8 997
Försäljning av materiella anläggningstillgångar		0	0	0
Investering av materiella anläggningstillgångar		0	0	0
Kassaflöde från investeringsverksamheten		-5 104	-7 292	-8 997
Finansieringsverksamheten				
Nyupptagning av lån		0	0	0
Amortering av skuld		0	0	0
Ökning-/minskning kortfristiga placeringar	12	-1 635	-4 014	-2 745
Ökning-/minskning+ långfristiga fordringar	9	573	-125	893
Ökning+/minskning- långfristiga skulder	16	-1 070	-504	-1 973
Kassaflöde från finansieringsverksamheten		-2 132	-4 643	-3 825
Årets kassaflöde		-2 058	-18 356	10 904
Likvida medel vid årets början		35 988	46 892	35 988
Likvida medel vid årets slut		33 930	28 536	46 892

Noter till resultat- och balansräkning

Resultaträkning

	Utfall	Utfall
tkr	aug-14	aug-15
Not 1		
Verksamhetens intäkter		
Försäljningsmedel	4 939	4 710
Taxor och avgifter	12 378	13 700
Hyror och arrenden	2 982	3 091
Bidrag	13 803	28 859
Försäljning av verksamhet och entreprenader	18 551	21 509
Försäljning anläggningstillgångar	176	217
Övriga intäkter	214	275
Återbetalning AFA-försäkring 2004	0	2 097
Summa	53 043	74 458
Not 2		
Verksamhetens kostnader		
Personal exkl pensionskostnader	-169 719	-181 460
Pensionskostnader	-11 538	-15 008
Pensionsutbetalningar inkl förvaltningsavgifter	-4 736	-4 795
Särskild löneskatt	-569	-1 133
Förändring pensionsskuld	47	219
Pensionsförsäkring	-706	-1 190
Särskild löneskatt avsättning pensioner	37	67
Individuell del, inklusive löneskatt	-5 611	-8 176
Bidrag	-11 472	-11 834
Entreprenad och köp av verksamhet	-38 414	-44 316
Konsulttjänster	-4 185	-3 415
Lokal- och markhyror, fastighetservice	-23 494	-25 529
Övriga kostnader	-33 108	-32 179
Summa	-291 928	-313 741
Not 3		
Skatteintäkter		
Skatteintäkter	164 888	168 355
Slutavräkning fg år och innevarande år	639	1
Summa	165 527	168 356

Not 4		
Kommunal utjämning		
Inkomstutjämningsbidrag	54 320	59 906
Kostnadsutjämningsbidrag	8 665	6 156
Kommunal fastighetsavgift	9 283	8 525
Avgift för LSS-utjämning	-1 544	-905
Strukturbidrag	477	480
Regleringsbidrag	1 063	-179
Summa	72 263	73 983
Not 5		
Finansiella intäkter		
Utdelningar	783	880
Räntor	517	688
Övriga finansiella intäkter	2 225	2 591
Summa	3 525	4 159
Not 6		
Finansiella kostnader		
Räntekostnader	-32	-13
Ränta på pensionskostnader	106	-57
Nedskrivning KLP	36	0
Övriga finansiella kostnader	-243	-175
Summa	-133	-245
Not 7		
Mark, byggnader och tekniska anläggningar		
Ingående anskaffningsvärden	169 396	174 269
Årets aktiverade utgifter	252	718
Utgående ackumulerade anskaffningsvärden	169 648	174 987
Ingående avskrivningar	-45 627	-49 728
Årets avskrivningar	-2 772	-2 659
Utgående ackumulerade avskrivningar	-48 399	-52 387
Ingående nedskrivningar	-8 977	-8 977
Utgående ackumulerade nedskrivningar	-8 977	-8 977
Pågående nyanläggningar		
Ingående balans	154	1 517
Utgifter under året i investeringsredovisning	3 460	3 572
Utgående balans	3 614	5 089
Utgående restvärde enligt plan	115 886	118 711

Balansräkning

Not 8		
Maskiner och inventarier		
Ingående anskaffningsvärden	30 998	33 759
Årets aktiverade utgifter, utveckling		
Årets aktiverade utgifter, inköp	905	2 247
Utgående ackumulerade anskaffningsvärden	31 903	36 006
Ingående avskrivningar	-16 978	-19 724
Avskrivningar	-1 786	-1 976
Utgående ackumulerade avskrivningar	-18 764	-21 700
Pågående nyanläggningar		
Utgifter under året i investeringsredovisning	471	755
Utgående restvärde enligt plan	13 610	15 061
Not 9		
Finansiella anläggningstillgångar		
Aktier och andra andelar i dotter	15 200	15 200
Övriga aktier och andelar	4 208	3 833
Bostadsrätter	6	6
Summa	19 235	19 039
Not 10		
Förråd, Lager och Exploateringsfastigheter		
Förråd	77	0
Exploateringsfastigheter	3 408	5 354
Summa	3 485	5 354
Not 11		
Fordringar		
Kundfordringar	6 170	5 208
Förutbetalda kostnader och upplupna intäkter	20 450	25 468
Mervärdesskattefordringar	5 610	2 365
Statsbidragsfordringar	-264	2 175
Övriga kortfristiga fordringar	914	552
Summa	32 880	35 768

Not 12		
Kortfristiga placeringar		
KLP	20 795	23 324
Räntebärande värdepapper och fonder	17 170	19 767
Summa	37 966	43 091
Not 13		
Kassa och bank		
Kassa	3	38
Bank	32 562	27 995
Postgiro	1 365	503
Summa	33 930	28 536
Not 14		
Eget kapital		
Ingående eget kapital	139 377	145 402
Årets resultat	-2 261	2 334
Summa	137 116	147 736
Not 15		
Avsättningar		
Avsättning för pensioner	11 366	13 123
Andra avsättningar	8 060	8 060
Summa	19 426	21 183
Not 16		
Långfristiga skulder		
Anläggningslån	0	0
Anslutningsavgifter VA	43 600	42 198
Summa	43 600	42 198
Not 17		
Kortfristiga skulder		
Kortfristig del av skulder till kreditinstitut	153	15
Leverantörsskulder	10 212	6 492
Skatteskulder	12 634	11 210
Löneskulder inkl semesterlöner	22 835	26 496
Övriga kortfristiga skulder	2 838	-459
Förutbetalda intäkter och upplupna kostnader	8 178	10 689
Summa	56 850	54 443

Redovisningsprinciper

Följande avvikelser från redovisningsprinciper som tillämpas i årsredovisningen har gjorts i samband med upprättandet av delårsrapporten:

- Har bytt redovisningsperiod 2015 från juni till augusti. Motsvarande period 2014 är ej periodiserad i samma omfattning som 2015.
- Vid beräkningen av de preliminära skatteintäkterna för 2015 har den av SKL(Sveriges Kommuner och Landsting) framtagna augustiprognosen använts.
- Pensionsskuld utifrån Skandias prognos 2015-08-30.
- Semesterlöneskuld och icke-kompenserad övertid för de anställda har redovisats som en kortfristig skuld, någon förändring har ej upp bokats eftersom underlag saknas för delåret.
- Ingen sammanställd koncernredovisning.
- Ingen resultat- och balansräkning för VA-verksamheten.