

NATURVÄRDE SINVENTERING

NATURVÄRDE SINVENTERING PÅ FÖRSTUDIENIVÅ SAMT
FÄLTINVENTERING AV BIOTOPSKYDD AV BERGKVARA 2:14 OCH
LÖVSÅNGAREN 1 M.FL., TORSÅS KOMMUN, KALMAR LÄN

2023-03-23



NATURVÄRDESIKONTROLL

Naturvärdesinventering på förstudienivå samt fältinventering av biotopskydd av Bergkvara 2:14 och Lövsångaren 1 m.fl., Torsås kommun, Kalmar län

KUND

Byggledning I Småland AB

KONSULT

WSP Ekologi & Ytvatten

WSP Sverige AB
392 32 Kalmar
Besök: Norra Långgatan 23
Tel: +46 10 7225000

wsp.com

KONTAKTPERSONER

WSP, Julia Odéhn
010 – 722 71 74
julia.odehn@wsp.com

DOKUMENTINFORMATION

Naturvärdesinventering på förstudienivå samt fältinventering av biotopskydd av Bergvara 2:14 och Lövsångaren 1 m.fl., Torsås kommun, Kalmar län

Följande personer har medverkat:

Julia Odéhn – Förstudie, inventering, bedömningar och rapportering

Julia är biolog och har jobbat som miljökonsult på WSP sedan 2019. Hon jobbar med olika typer av naturvärdesrelaterade bedömningar. Hon gör bland annat naturvärdesinventeringar samt författar miljökonsekvensbeskrivningar.

Omslagsbild: översiktsbild av planområdet.

Samtliga foton i rapporten är tagna av Julia Odéhn, WSP om inte annat anges.

UPPDRAGSNAMN
Bergvara Gökalundskryset

UPPDRAGSNUMMER
10351435

FÖRFATTARE
Julia Odéhn

DATUM
2023-03-23

ÄNDRINGSDATUM
2023-03-09

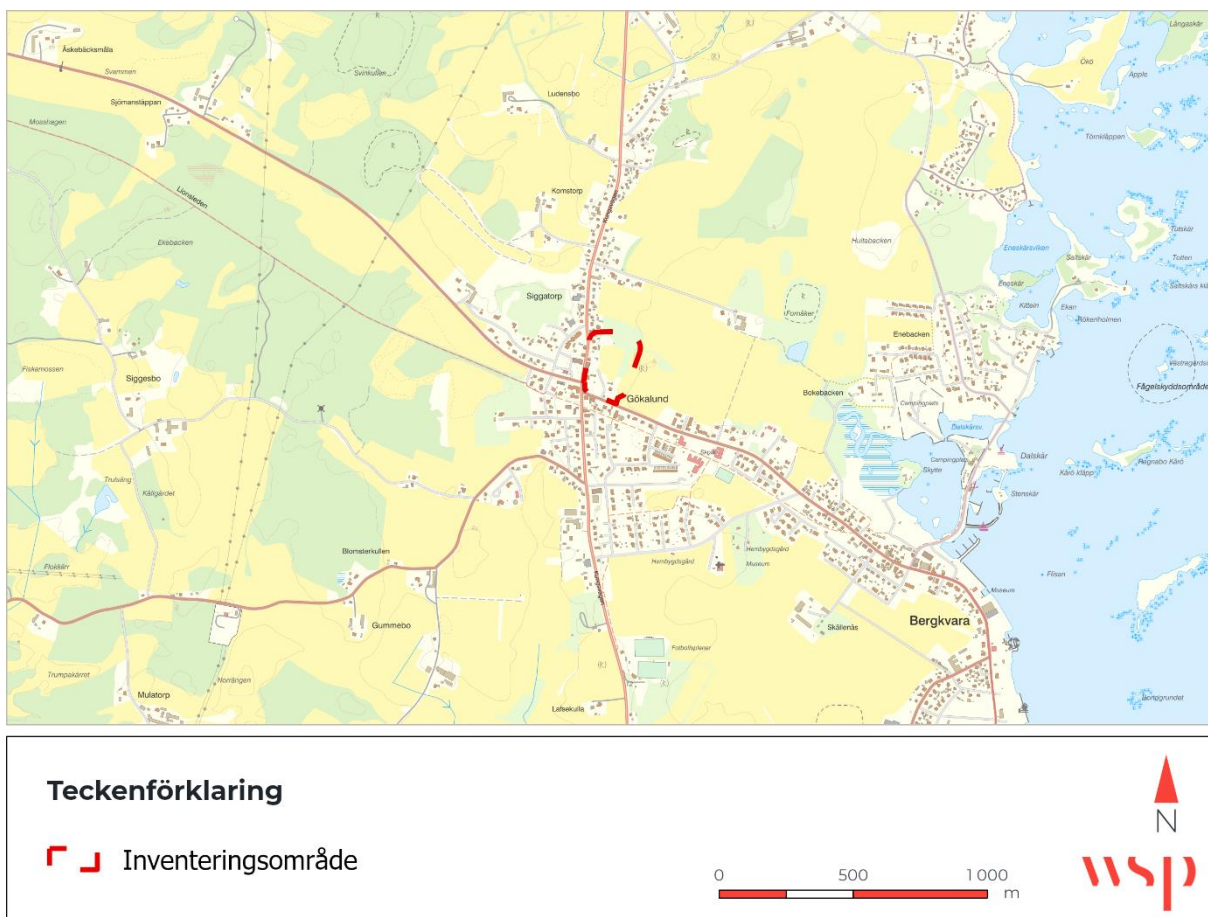
Granskad av
-

INNEHÅLL

1	INLEDNING	5
2	METODIK	6
2.1	SKYDDSVÄRDA TRÄD	6
2.2	BIOTOPSKYDDADE OBJEKT	6
3	OMRÅDESBESKRIVNING	7
4	FÖRUTSÄTTNINGAR	8
4.1	SKYDDADE OMRÅDEN	9
4.2	TIDIGARE INVENTERINGAR	10
4.3	REGISTRERADE NATURVÄRDEN	10
4.4	TIDIGARE FYND AV NATURVÅRDSARTER	11
4.5	TIDIGARE INRAPPORTERADE VÄRDEFULLA TRÄD	13
5	RESULTAT	13
5.1	SKYDDSVÄRDA TRÄD	14
5.2	BIOTOPSKYDDADE OBJEKT	15
6	BESKRIVNING NATURMILJÖ	18

1 INLEDNING

WSP Sverige AB har på uppdrag av Byggläning i Småland AB utfört en inventering av Bergkvara 2:14 och Lövsångaren 1 m.fl., Torsås kommun, Kalmar län. Rapporten utgör underlag för tillståndsansökan detaljplan vid Gökalkrysset, se Figur 1. En fältinventering för att kartera biotopskyddade objekt och skyddsvärda träd genomfördes den 24 februari 2023 av Julia Odéhn.



Figur 1. Översiktskarta över inventeringsområdet.

2 METODIK

2.1 SKYDDSVÄRDA TRÄD

Enligt Naturvårdsverket är följande träd *särskilt skyddsvärt* samt kräver samrådsanmälan.

- Jätteträd: Levande eller döda träd som är grövre än en meter i diameter på det smalaste stället under brösthöjd.
- Mycket gamla träd: Levande eller död gran, tall, ek och bok som är äldre än 200 år. Övriga trädslag som är äldre än 140 år.
- Grova hålträd: Levande eller döda träd som är grövre än 40 cm i diameter i brösthöjd med utvecklad hålighet i huvudstammen.

Det finns även en definition framtagen av Länsstyrelsen i Kalmar för Skyddsvärda träd:

- stamdiameter i brösthöjd på minst 80 cm
- hamlade träd
- hålträd med en stamdiameter i brösthöjd på minst 30 cm
- träd i en trakt med mycket andra värdefulla träd
- biologiskt värdefulla träd med känd förekomst av rödlistad art
- äldre senvuxna träd som med hög ålder, ofta med stora partier död ved och grova knotiga grenar i kronan och/eller mycket mossor och lavar
- kulturhistoriskt intressanta träd, t.ex. vårdträd, vägmärken och sjömärken

2.2 BIOTOPSKYDDADE OBJEKT

Biotoper som är skyddade i hela landet finns beskrivna med definitioner

(<https://www.naturvardsverket.se/vagledning-och-stod/skyddad-natur/biotopskyddsomraden/>) samt är av följande typ:

- Allé
- Källa med omgivande våtmark i jordbrukslandskap
- Odlingsröse i jordbruksmark
- Pilevall
- Småvatten och våtmark i jordbruksmark
- Stenmur i jordbruksmark
- Åkerholme

Biotoperna finns upptagna i förordningen (1998:1252) om områdesskydd enligt miljöbalken m.m.

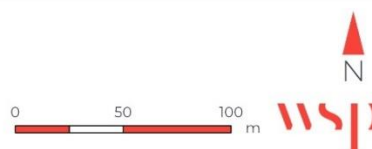
3 OMRÅDESBESKRIVNING

Inventeringsområdet (se Figur 2) är beläget i Bergkvara vid Gökalundskorset strax öster om E22. Området ligger knappt en kilometer från havskusten. Vid inventeringsområdet och mot kusten utgörs markanvändningen av främst jordbruksmark och bebyggd mark. Mot väster övergår det mot mer skogsmark och bebyggelsen är sparsam. Inventeringsområdet ligger intill ett område där bebyggd mark har koncentrerats kring E22 och väg 527. I inventeringsområdet ingår även mindre trädklädda partier som ligger mellan åkermarken. Det norra skogspartiet finns på Lantmäteriets ortofoto från 1960. Inga skyddade naturområden finns inom en kilometer från inventeringsområdet. Kuststräckan från Kolboda i norr till Svanhalla i söder är utpekad som riksintresse för naturvård. Områdesgränsen går cirka en kilometer från inventeringsområdet. Flertalet objekt från våtmarksinventeringen (VMI) ligger längs med kusten samt ett mindre objekt med naturvärde finns utpekad av Skogsstyrelsen nordöst om inventeringsområdet. Ängs – och betesmarksobjekt finns också lokalt. Området finns också benämnt i boken Natur i Östra Småland, "Strandvall vid Kärrabo". Områdena beskrivs mer i detalj nedan.



Teckenförklaring

 Inventeringsområde



Figur 2. Översikt av inventeringsområdet. **FÖRUTSÄTTNINGAR**



Figur 3. Registrerade naturvärden kring inventeringsområdet.

4.1 SKYDDADE OMRÅDEN

Skyddade natur finns beläget cirka sex kilometer norr om inventeringsområdet i höjd med Söderåkra. Området är beslutat som naturreservat samt är det skyddat via EU:s Art- och habitatdirektiv. Det benämns som *Örarevet* och utgörs av skärgård viktig för fåglar samt hyser betade strandängar med naturvärden.

Kring men inte i dess närhet finns också ett skogligt biotopskyddsområde, fågelskyddsområden och en slåtteräng utpekad med Art- och habitatdirektivet. De ligger alla mer än en kilometer från inventeringsområdet.

4.2 TIDIGARE INVENTERINGAR

Drygt 450 meter väst samt en kilometer öst om inventeringsområdet finns objekt som är inventerade i Jordbruksverkets Ängs- och betesmarkinventering, se Figur 3. Objektet i väst utgörs till mindre del av naturtypen silikatgräsmark och är till majoriteten hävdad. Den är torr-fuktig har till mindre del en svag påverkan av produktionshöjande åtgärder. Den enda naturvårdsarten registrerad är bockrot. Det östra objektet är beläget vid havskusten och saknar till stor del registrerad information.

De närmast belägna objekten från Naturvårdsverkets våtmarksinventering är laguner vid Ragnabo två kilometer norr om inventeringsområdet. Dessa har klassats till vissa naturvärden. Samt strandängar vid Skällenas en kilometer söder om inventeringsområdet vilka har bedömts hysa mycket höga naturvärden.

4.3 REGISTRERADE NATURVÄRDEN

Cirka 570 meter öster om inventeringsområdet en ädellövskog registrerad som objekt med naturvärde av Skogsstyrelsen, se Figur 3. Objektet är avgränsat till 2,6 hektar.

Närmast belägna sumpskog utpekad av Skogsstyrelsen finns mer än en kilometer från inventeringsområdet.

Området är också utpekad i boken, Natur och Kultur i Östra Småland, som utgör länsstyrelsen i Kalmars naturvårdsplan. Objektet har tilldelats högsta naturvärde och benämns som *Strandvall vid Kärrabo*, se Figur 3. Från naturvårdsplanen finns även områden utpekade med mycket högt naturvärde och högt naturvärde, se Figur 3.

4.4 TIDIGARE FYND AV NATURVÅRDSARTER

En sökning av naturvårdsarter (fridlysta, rödlistade, Fågeldirektivet bilaga 1, Skogsstyrelsens signalarter) genomfördes i Artportalen 2023-03-06 för rapporteringsperioden 2000-2022. Sökningen gjordes med en 100 meters radie kring inventeringsområdet. Samtliga arter presenteras i Tabell 1 och relevanta arter presenteras i Figur 4.

Tabell 1. Samtliga naturvårdsarter från utsök i artportalen 2023-03-06.

Artgrupp	Art	Naturvårdskategori	Övrigt	Senast rapporterad
Kärlväxt	Murgröna	Signalart Skogsstyrelsen	Trädgårdsrymling. Växer på stenmur och träd i kant mot trädgård. Inte signalart i detta fall.	
Fågel	Röd glada	Bilaga 1	Rapporterad som förbiflygande. Häcker vanligtvis högt i träd nära bryn. Inte ovanligt att den häcker nära bebyggelse.	
Fågel	Sångsvan	Bilaga 1	Rapporterad som förbiflygande. Häcker i grunda sjöar.	
Fågel	Havsörn	Bilaga 1	Rapporterad som förbiflygande. Häcker ofta i tall nära vatten.	Mars 2012
Fågel	Entita	NT	Rapporterad med lockläte. Kan inte själv hacka hål och är beroende av miljöer som erbjuder naturliga hål. Stannar i revir under vinter. Äter bokollon.	Mars 2012
Fågel	Gulsparv	NT	Spel/sång	Mars 2012
Fågel	Stare	NT	Spel/sång	Mars 2012

Fågel	Kråka	NT	Rapporterad som förbiflygande. Häckar i anslutning till odlad mark.	Mars 2012
Fågel	Grönfink	EN	Rapporterad med lockläte. Hotas av sjukdom	
Fågel	Gråtrut	VU	Rapporterad som förbiflygande. Häckar vid vatten	
Fågel	Skrattmås	NT	Rapporterad som förbiflygande. Häckar vid vatten	
Fågel	Tallbit	VU	Häckar i annan del av landet.	



Teckenförklaring

Inventeringsområde Naturvårdsarter

0 100 200 m



Figur 4. Relevanta naturvårdsarter från utsök i Artportalen 2023-03-06.

4.5 TIDIGARE INRAPPORTERADE VÄRDEFULLA TRÄD

Inga tidigare skyddsvärda träd finns rapporterade med en radie av 100 m kring inventeringsområdet.

5 RESULTAT

En inventering av skyddsvärda träd och biotopskyddade objekt genomfördes den 23 mars 2023 av Julia Odéhn. Resultatet av inventeringen i fält redovisas nedan. Resultatet är uppdelat i två delar med följande ordning:

- 5.1 Skyddsvärda träd (4 fynd)
- 5.2 Biotopskyddade objekt (4 objekt)

5.1 SKYDDSVÄRDA TRÄD

Fyra skyddsvärda träd identifierades under inventeringen, de presenteras i Figur 5 och Tabell 2 nedan. För mer information om skyddsvärda träd, se rubrik 2.1.



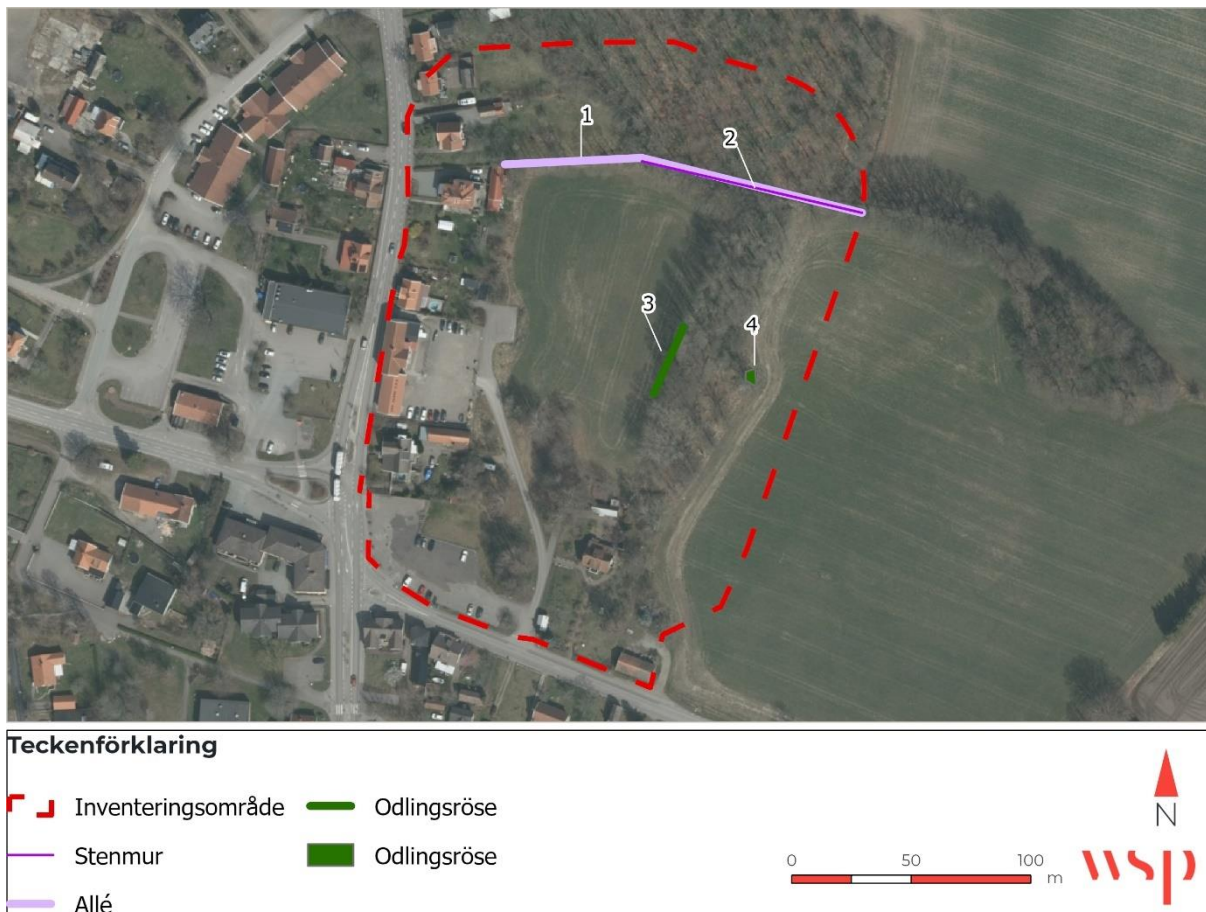
Figur 5. Skyddsvärda träd.

Tabell 2. Skyddsvärda träd.

Objekt-id	Trädslag	Omkrets (cm)	Skyddsstatus
1	Ek	290	Skyddsvärt
2	Ek	250	Skyddsvärt
3	Ek	276	Skyddsvärt
4	Ek	260	Skyddsvärt

5.2 BIOTOPSKYDDADE OBJEKT

Fyra biotopskyddade objekt är noterade i inventeringsområdet, se Figur 6, Tabell 3 och Bild 1-3 nedan.



Figur 6. Biotopskyddade objekt.

Tabell 3. Biotopskyddade objekt.

Objekt - id	Biotop	Beskrivning
1	Allé	Ensidig rad med träd mellan tomt och åker samt åker och skogsparti i norr. Fortsätter mot öster. Både grova ekar samt inslag av lönn och klenare ek.
2	Stenmur	Stenmur intill åker. Intakt med olika storlekar på stenarna. Finns en del håligheter. Finns rösen lagda i anslutning mot

		stenmuren som blir en del av den. Dessa hyser en del jord.
3	Långsträckt odlingsröse	Långsträckt stenröse med mestadels större- medelstor sten upplagt i jordbrukssyfte. Då stenarna ligger spridda blir det inte så mycket naturliga håligheter mellan stenar.
4	Odlingsröse	Röse med olika storlekar på sten samt sly och växtlighet i kant och även en del jord.



Bild 1. Allé i norra delen, objekt 1.



Bild 2. Stenmur i norra delen, objekt 2.



Bild 3. Långsträkt stenröse i östra delen, objekt 3.

6 BESKRIVNING NATURMILJÖ

Majoriteten av inventeringsområdet utgörs av jordbruksmark. I de norra delarna finns ett skogsparti med ek och bok, se bild 4. Skogspartiet omges av stenmur mot åker och dess egen mark är stenig. Träden är medelgrova och området är trädbeklätt på Lantmäteriets ortofoto från 1960. Viss flerskiktning som utgörs av föryngring av bok. Det har olikåldriga träd och enstaka kvarstående stubbar efter huggning. Objektet ligger i slänt och gränsar även till viss del till tomtmark. I de östra delarna av inventeringsområdet finns ett smalt skogsparti med yngre träd som ligger mellan två brukade marker, med bland annat en del asp och enstaka lite grövre ek. Här finns också en sänka med friskare mark som domineras av asp, Bild 5.



Bild 4. Skogsparti i norr, bild från februari 2023.



Bild 5. Skogsparti i öst, bild från februari 2023.